



INVENTOINTIRAPORTTI

Miehikkälä

Lepästensuon aurinkopuiston hankealueen arkeologinen inventointi

11.5.2023



Museovirasto

Arkeologiset kenttäpalvelut

Vesa Laulumaa ja Aleks Stenberg

Tiivistelmä

Miehikkälän Lepästensuolla toteutettiin 11.5.2023 arkeologinen inventointi Forus Oy:n tilauksesta suolle tulevan aurinkovoimahankkeen alueella. Inventoitavan alueen laajuus oli noin 136 hehtaaria. Inventoinnin tekivät tutkija Vesa Laulumaa ja apulaistutkija Aleks Stenberg Museoviraston Arkeologisista kenttäpalveluista. Inventointialue on pääasiassa ojitettua suota, jota ympäröi kallioiset mäet.

Inventointialueelta ei tunneta entuudestaan kiinteitä muinaisjäännöksiä, mutta lähialueilla on esihistoriallisen ja historiallisen ajan asuinpaikkoja, joiden perusteella arkeologista potentiaalia oli syytä selvittää. Inventoinnin valmisteluissa havaittiin ilmalaserkeilausaineistosta tuotetuissa rinnevarjostekuvissa kaksi kiinnostavaa ilmiötä, jotka tarkastettiin maastossa.

Rinnevarjostekuvien perusteella inventoinnissa löydettiin kaksi tervahautaa. Näistä toinen, Piikinojansuo, on todennäköisesti osittain tuhoutunut. Lepästensuon tervahauta on ehjä. Tervahaudat ovat tervanvalmistuksessa syntyneitä kuoppamaisia rakenteita, joita ympäröi usein maavalli. Tervahautoja on tehty 1500-luvulta 1800-luvun loppupuolelle asti, ja niiden ajoittaminen päällisin puolin on vaikeaa. Tervahaudat ovat muinaismuistolain rauhoittamia kiinteitä muinaisjäännöksiä.

Sisällys

Tiivistelmä

Arkistotiedot

Sijaintikartta

1. Johdanto	1
2. Inventoinnin valmistelu	2
3. Inventointialue ja sen historiaa	3
3.1. Inventointialue	3
3.2. Alueen historiaa	3
4. Inventoinnin maastotyöt ja tulokset	9
Kuvaluettelo	11
Lähteet	12
Inventoinnissa dokumentoidut kohteet	13
Kohdekuvaukset	14
Piikinojansuo	14
Lepästensuo	16

Kannen kuva: AKDG7289: 1. Inventointialuetta kuvattuna sen pohjoisosasta. Etualalla Piikinojansuo ja taustalla Lepästensuo. Molemmat ovat ojitettuja ja metsitettyjä. Kuvauskohterin kuva luoteesta. Kuva Vesa Laulumaa.

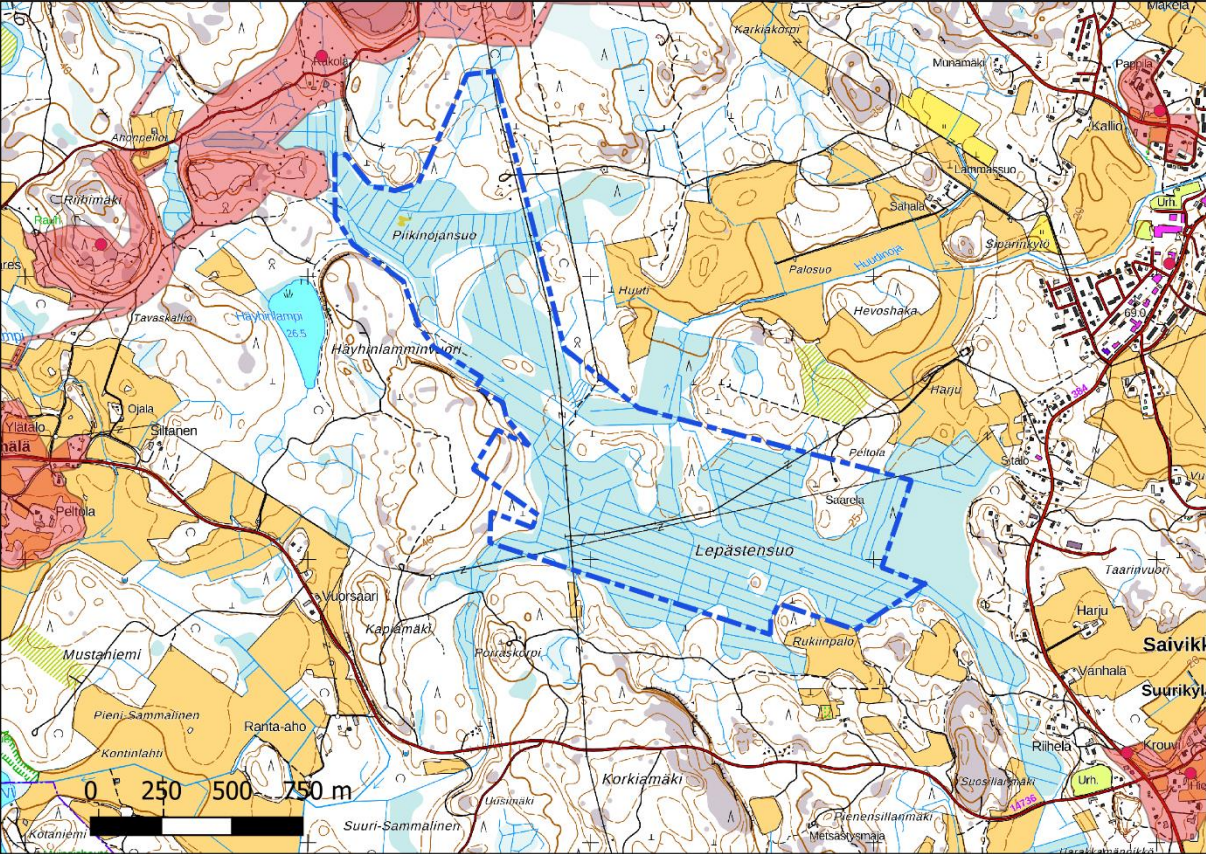
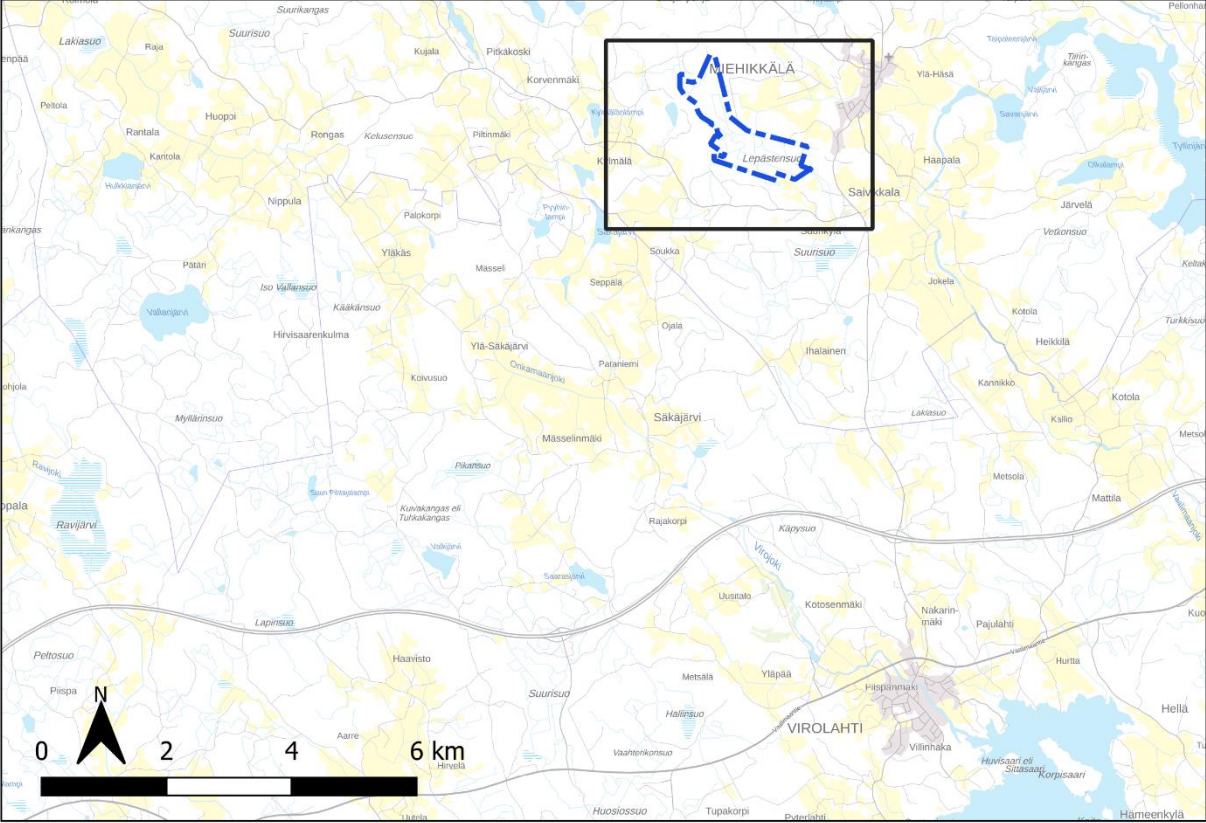
Raportin karttapohjat ja rinnevalokuvat MML 2023

Arkistotiedot

Tutkimus:	Miehikkälä, Lepästenson arkeologinen inventointi
Tutkimuksen suorittaja:	Tutkija FM Vesa Laulumaa, apulaistutkija HuK Aleks Stenberg
Tutkimuslaitos:	Museovirasto, Arkeologiset kenttäpalvelut
Tutkimuksen tilaaja:	Forus Oy, Erottajankatu 5, 00130 Helsinki
Tutkimusalueen laajuus:	136,8 ha
Koordinaatit	ETRS89-TM35FIN, P: 6725455, I: 355907 (alueen keskipiste)
Kenttätyöaika:	11.5.2023
Löydöt:	Ei löytöjä
Valokuvat:	AKDG7089:1–5

Raportti on arkistoituna pdf-muodossa Museoviraston asiakirjanhallintajärjestelmässä. Kopio on toimitettu työn tilaajalle.

Sijaintikartta



1. Johdanto

Forus Oy kehittää Miehikkälän Lepästensuolle aurinkovoimahanketta. Kaavaan liittyvissä viranomaisneuvotteluissa Kymenlaakson museo suositteli arkeologisen inventoinnin toteuttamista hankealueelle. Forus Oy tilasi Lepästensuon hankealueen arkeologisen inventoinnin Museoviraston Arkeologisilta kenttäpalveluilta. Inventoinnista vastasivat tutkija FM Vesa Laulumaa ja apulaistutkija Aleks Stenberg. Inventoinnin kenttätöitä toteutettiin 11.5.2023.

Arkeologisen inventoinnin tavoitteena on saada yleiskuva Lepästensuon hankealueen arkeologisesta kulttuuriperinnöstä, arkeologisten kohteiden määrästä, tyypeistä, niiden sijainnista ja laajuudesta. Inventoinnin tulosten on tarkoitus siis antaa lisätietoa alueen arkeologisesta kulttuuriperinnöstä ja sen vaikutuksista alueen maankäytön suunnitteluun ja toteuttamiseen, esimerkiksi mahdollisten jatkotutkimusten osalta.

Lepästensuon alueelta ei entuudestaan tunneta kiinteitä muinaisjäännöksiä, mutta sen lähialueilla on etenkin historiallista kyläasutusta, ja suon liepeillä on vanhaa peltoviljelyaluetta, joten alueeseen on voinut kohdistua ihmistoimintaa. Suoalueiden inventointi maastossa on jokseenkin haastavaa, joten historiallisten kartta-aineistojen tarkastelu ja ilmalaserkeilausaineistojen hyödyntäminen oli erityisen tärkeää arkeologisesti potentiaalisten alueiden tunnistamiseksi ja maastotöiden suunnittelun kannalta.

Helsingissä 24.5.2023

Vesa Laulumaa

2. Inventoinnin valmistelu

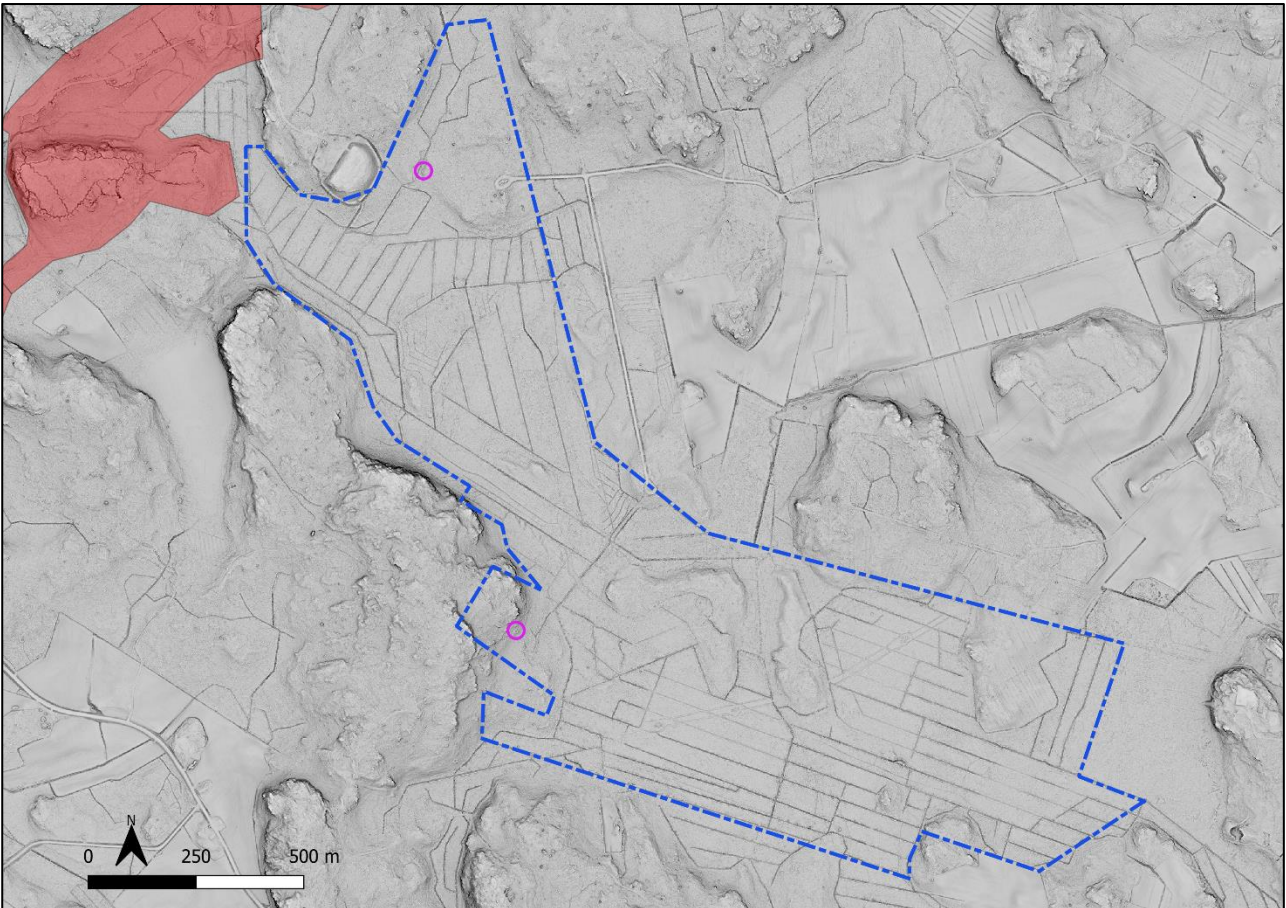
Inventoinnin valmisteluissa perehdyttiin alueeseen liittyviin aikaisempiin arkeologisiin tutkimuksiin ja niiden raportteihin. Lepästensuon tutkimusalueella ei sijaitse tunnettuja muinaisjäänöksiä, mutta lähialueelta tunnetaan esihistoriallisen ajan asuinpaikkoja, ja etenkin historiallisen ajan kyläasutusta. Miehikkälän alueella on toteutettu esihistorialliset ja historialliset kohteet kattava perusinventointi vuonna 2007, jossa tarkastettiin entuudestaan tunnetut kohteet, sekä etsittiin mahdollisia uusia muinaisjäänöksiä (Enqvist 2007 a ja b). Tutkimusalueen lähellä Miehikkälän Saivikkalassa on inventoitu myös viime vuosina (Tarkka 2019).

Esihistoriallisten asuinpaikkojen osalta potentiaalisia paikkoja inventointialueella pyrittiin määrittämään perehtymällä lähialueen tunnettuihin esihistoriallisiin kohteisiin ja niiden sijaintitietoihin. Kivikautisen asutuksen on tyypillisesti ajateltu olevan rantasidonnaista, ja jääkauden jälkeisen maanpinnan kohoamisen aiheuttama merenpinnan laskun eli rannansiirtymän seuraamien on oleellinen keino paikantaa mahdollisia rantasidonnaisia asuinpaikkoja. Potentiaalisten alueiden määrittämisen tueksi alueesta mallinnettiin muinaisen merenrannan eri vaiheita sekä tutustuttiin alueen maaperäkarttoihin.

Historiallisen ajan kohteisiin ja ihmistoimintaan liittyvää potentiaalia selvitettiin pääasiassa tarkastelemalla historiallisen ajan karttoja. Lepästensuon aluetta on kuvattu mm. 1830-luvun isojakokartoissa, pitäjänkartastossa 1800-luvun puolivälistä ja Senaatinkartastossa 1800-luvun lopulta. Lisäksi tarkasteltiin 1900-luvun peruskarttoja.

Arkeologisia ilmiöitä etsittiin myös Maanmittauslaitoksen ilmalaserkeilausaineistosta tuotetuista rinnevarjostekuvista. Näissä kuvissa erottuu erityisesti maahan kaivetut rakenteet sekä maanpinnasta koholla olevat vallit, seinämät ja muut vastaavat rakenteet. Tässä inventoinnissa käytössä oli MML:n uudesta ja aiempaa huomattavasti tarkemmasta aineistosta tuotetut rinnevarjostekuvat, joista havaittiin pari kiinnostavaa ilmiötä tutkimusalueen sisältä (kuva 1). Ilmiöt olivat pyöreitä, kehämäisiä vallirakenteita, ja niitä epäiltiin teravahaudoiksi. Nämä ilmiöt tarkastettiin maastossa. Kuvista havaittiin myös muutamia vastaavia ilmiöitä, mutta ne jäivät alueen ulkopuolelle, eikä niitä siten tarkastettu maastossa.

Inventointialueen läheltä sen lounaispäässä kulkee karkeasti ottaen koillinen-lounaissuunnassa Salpalinjan linnoitusketju. Salpalinjaan kuuluvat linnoitteet ja rakenteet eivät ole muinaismuistolain tarkoittamia kiinteitä muinaisjäänöksiä, vaan kuuluvat luokkaan *muu kulttuuriperintökohde*. Linnoitteiden kulku ja sijainti tarkastettiin kartoista ja rinnevarjostekuvista, joissa ne näkyvät selkeästi, ja koska linnoitteet jäivät kuitenkin inventointialueen ulkopuolelle, ei niitä tarkastettu maastossa erikseen.



Kuva 1. Rinnevarjostuskuva inventointialueesta. Kuvaan ympyröity tarkastetut ilmiöt. Vasemmassa yläkulmassa punaisella merkitty alue on Salpalinja.

3. Inventointialue ja sen historiaa

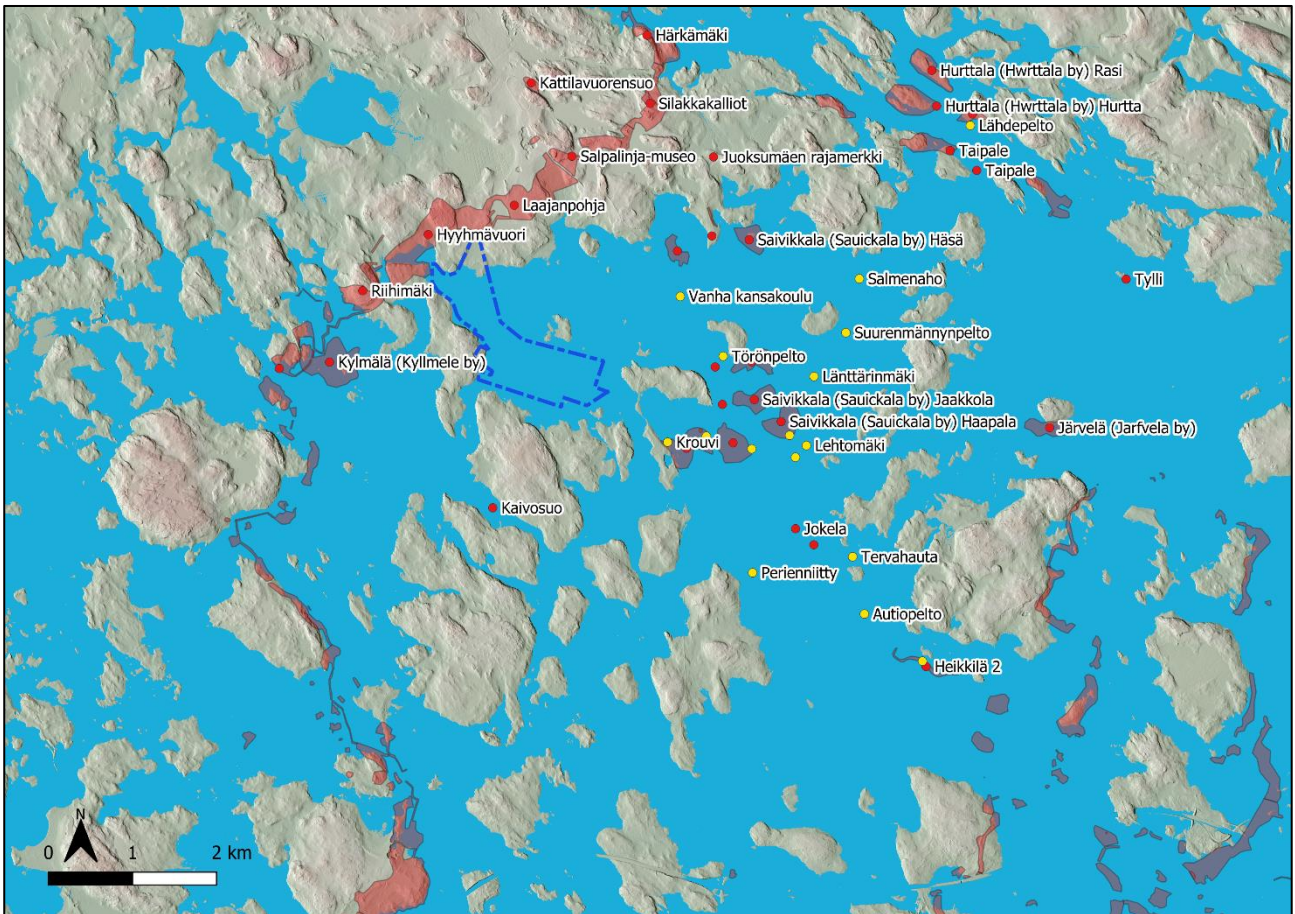
3.1. Inventointialue

Inventointialueen laajuus oli noin 136 hehtaaria. Se koostuu pääosin ojitetusta suosta, jolla kasvaa vaihtelevan ikäistä talousmetsää. Alueen pohjoisosassa metsä on laikutettu ja tiheää taimikkoa, alueella on myös hakkuuaukkoja. Suon ja metsänkäytön vaikutuksesta johtuen kulku maastossa on paikoin haastavaa ja näkyvyys ympärille heikkoa. Suoaluetta ympäröi etenkin sen etelä- ja länsipuolella rapakiviset kalliomäet, joiden rinteillä on pieniä hiekkamoreenialueita ja hiesua. Lepästensuon pohjoispuolella pienempien kallioalueiden välisillä alueilla on paljon savialueita, joilla on nykyään peltoja. Miehikkälän kirkko sijaitsee noin kahden ja puolen kilometrin päässä Lepästensuolta koilliseen.

3.2. Alueen historiaa

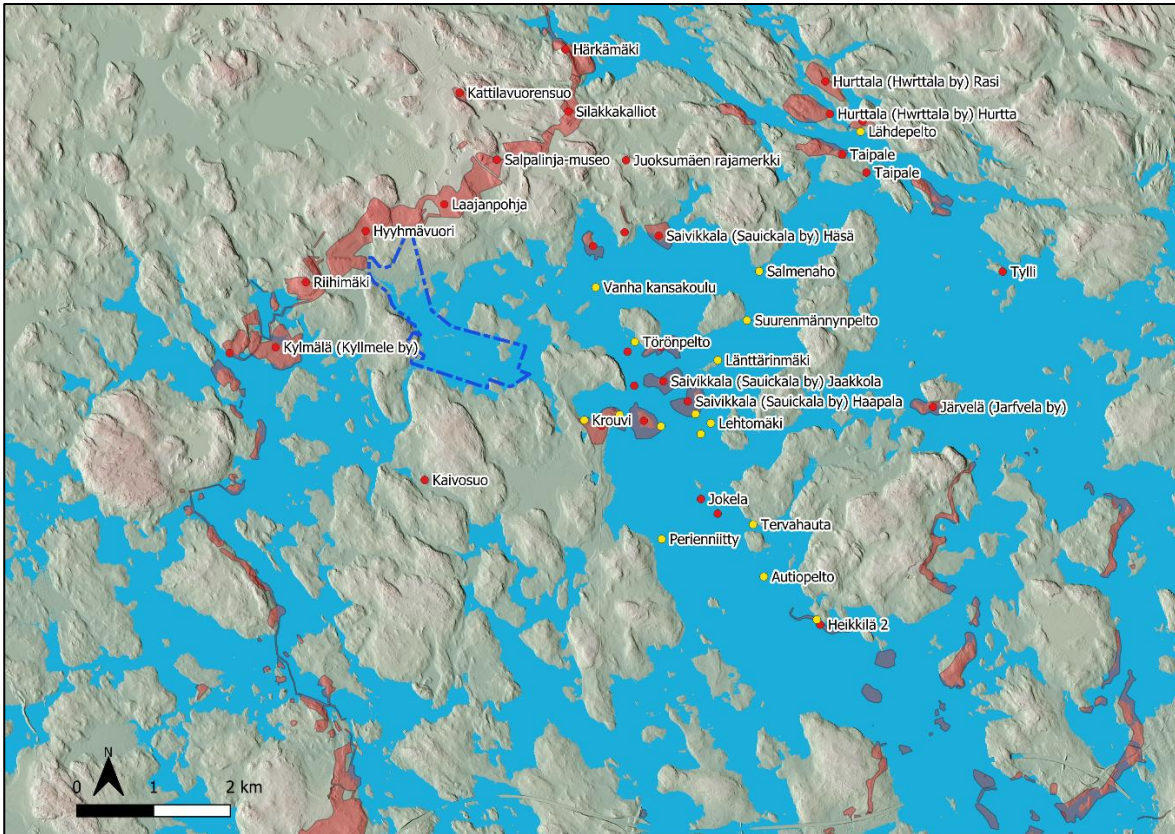
Jääkauden jälkeinen maankohoaminen on edelleen vaikuttava ilmiö, joskin Kaakkois-Suomessa se on maasamme vähäisintä, noin 2 mm vuodessa. Se oli kuitenkin aluksi jääkauden päättymisen jälkeen suurempaa. Vanhimmat esihistorialliset kulttuurit ovat olleet hyvin selväpiirteisesti pyyntikulttuureja, ja siten olleet hyvin voimakkaasti sidottuja rannan läheisyyteen. Tästä syystä kivikautisten asuinpaikkojen on tyypillisesti ajateltu löytyvän muinaisten rantatasojen läheisyydestä, hiekkapohjaiselta maalta. Kymenlaakson rannikolla vanhinta asutusta edustavat mesoliittisen kivikauden (8900–5000 eaa.) aikaiset asuinpaikat sijaitsevat keskimäärin 30 metrin korkeudella nykyisen merenpinnan yläpuolella, kun taas neoliittisen kivikauden (5000–1500 eaa.) tyypillisen kampakeramiikan aikaiset asuinpaikat asettuvat noin 20 metrin korkeustasoon, myöhäis-

kampakeramiikka noin 18 metrin korkeuteen (Miettinen 2012: 35). Rannan ollessa 30 m nykyisen merenpinnan yläpuolella Lepästensuo on suurimmaksi osaksi ollut merenpohjaa, ja sitä ympäröivät kalliiset mäet ovat olleet merenrantaa tai rannikon edustalla olevia pieniä saaria. Lähialueelta ei kuitenkaan ole löydetty tämän aikaisia asuinpaikkoja (kuva 2).

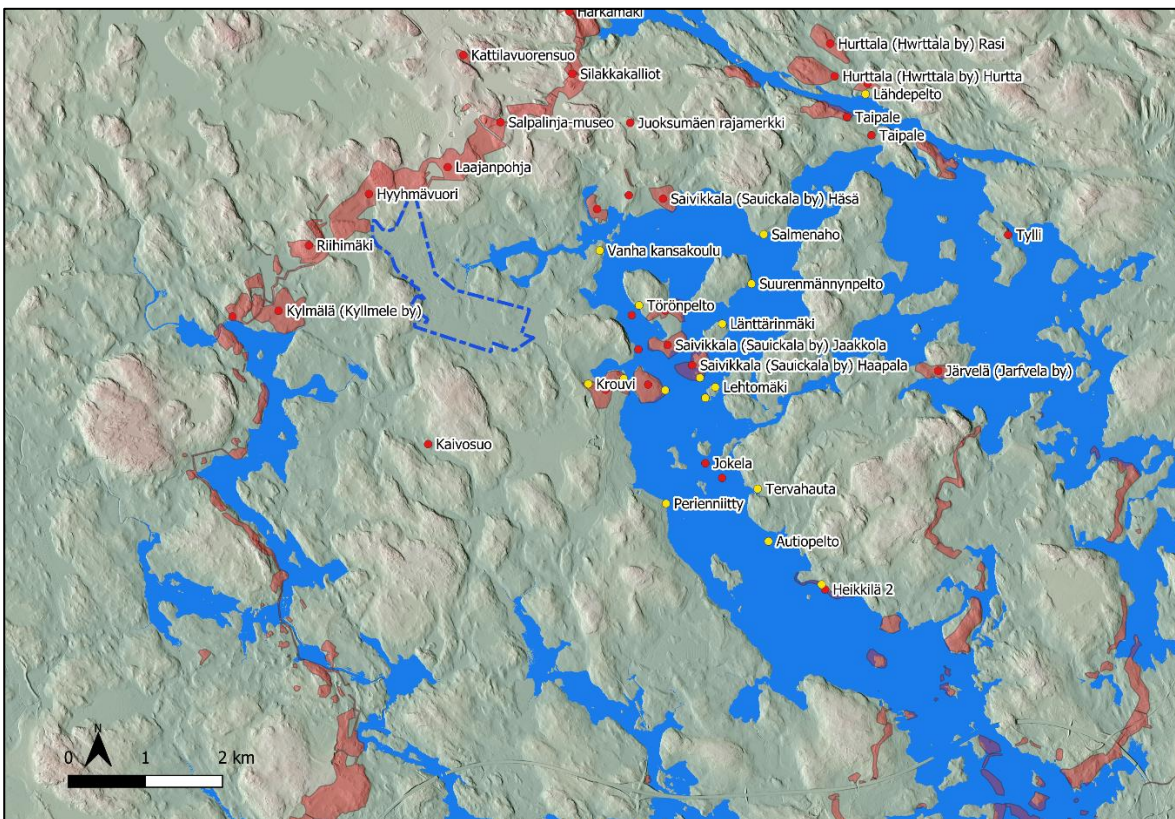


Kuva 2. Lepästensuon lähialueen merenranta 30 m nykyistä korkeammalla, noin 6400 eaa. Keltaiset pisteet tunnettuja kivikautisia asuinpaikkoja, vielä veden alla.

Vielä merenpinnan ollessa 25 m korkeudessa oltiin mesoliittisella kivikaudella, eikä alueelta tunneta sen ajan asuinpaikkoja. Lepästensuo oli vielä silloin suurimmaksi osaksi merenpohjaa (kuva 3), mutta merenpinnan laskiessa 20 metrin tasoon meri oli vetäytynyt jo kauemmaksi ja Lepästensuon alue oli paljastunut veden alta, ja sitä ympäröivät mäet eivät olleet enää välitöntä rantavyöhykettä. Meri oli kuroutunut kapeammaksi lahdeksi uomaan, joka on nykyään Vaalimaanjoen laakso. Tähän aikaan alueelle on ilmeisesti myös ilmaantunut enemmän kivikautista väestöä, sillä alueen tunnetut kivikautiset asuinpaikat asettuvat juuri tämän lahden rantatasoihin, tai hieman sen alapuolelle (kuva 4). Miehikkälän alueen kivikautiselle asutukselle kokonaisuudessaan vaikuttaa olevan tyypillistä, että se on keskittynyt nykyisten jokilaaksojen paikalla olleiden merenlahtien rannoille (Engqvist 2007a: 13). Useat näistä ajoittuvat myös keramiikkalöytöjensä puolesta tyypillisen kampakeramiikan ajalle eli noin 4000–3500 eaa. Lepästensuon alue ei siis missään vaiheessa vaikuta olleen otollinen paikka kivikautiselle asutukselle.



Kuva 3. Lepästeno alueen merenranta tasossa 25 m mpy, noin 6000 eaa. Lepästeno on vielä suurimmaksi osaksi veden alla, eivätkä sen rantakalliot ole olleet otollisia asuinpaikkoja. Keltaiset pisteet tunnettuja kivikautisia asuinpaikkoja.



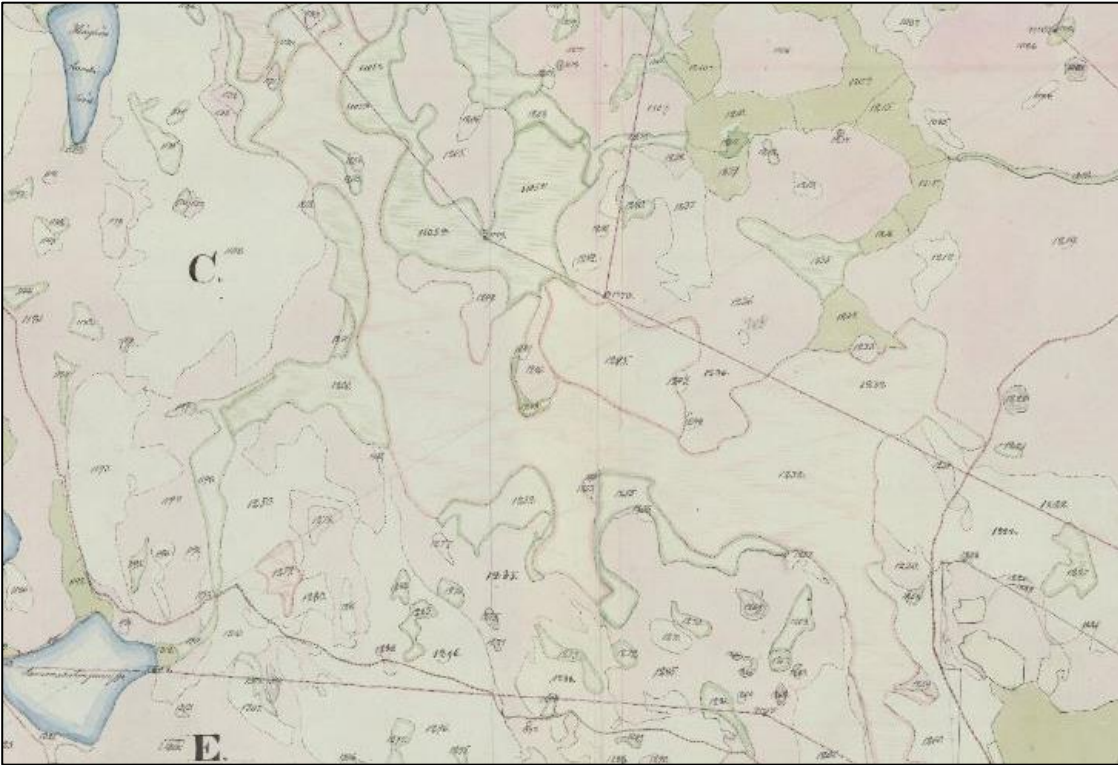
Kuva 4. Merenranta tasossa 20 m mpy, noin 4000 eaa. Lepästeno paljastunut veden alta, ja meri kuroutunut kauemmaksi lahdeksi. Tämän lahden rannoille keskittyi lähialueen kivikautiset asuinpaikat.

Alueen pronssi- ja rautakautisista vaiheista mainittakoon sen verran, että Kymenlaakson alueella pronssikautiset hautaröykkiöt asettuvat tyypillisesti noin 15 metrin korkeustasoon merenpinnasta, rautakauden alun röykkiöt noin 10 metrin korkeuteen, ja rautakauden loppupuolen röykkiöt puolestaan asettuvat 5–7 metrin käyrälle (Miettinen 2012: 35). Ajanjakson elämä alueella tunnetaan pääasiassa näiden hautarakenteiden kautta, pronssi- ja rautakautisia asuinpaikkoja tunnetaan Kymenlaakson alueelta huonosti. Erityisesti varhaismetallikautisia löytöjä ja kohteita ei tunneta, ja Miehikkälän alueelta ei tunneta ylipäänsä mitään pronssi- tai rautakaudesta kertovaa arkeologista materiaalia. On vaikea sanoa, johtuuko tämä väestön hiipumisesta tai asutuksen katkeamisesta ajanjakson aikana, vai kuvastaako löytöjen puuttuminen pikemminkin tutkimuksellista aukkoa. On syytä ottaa huomioon, että jo kivikauden nuorakeraaminen kulttuuri on jo osittain ollut elinkeinoiltaan karjanhoitoon ja maanviljelyyn perustuva, joten asuinpaikat eivät ole enää olleet rantasidonnaisia. Maanviljelyn vakiintuessa metallikausien aikana asutus on luultavasti keskittynyt viljelyyn kelpaavien alueiden läheisyyteen. Miehikkälän alueella viljelyyn sopivimmat alueet ovat vetäytyneen meren jälkeensä jättämät savikentät, juuri niissä jokilaaksoissa, joiden rannoilla kivikauden ihmiset asuivat. Näiden alueiden läheisille kummuille ja mäille vakiintuivat Miehikkälän historiallisen ajan kylät, ja on mahdollista että näiltä alueilta voisi löytyä merkkejä myös vanhemmasta asutuksesta.

Miehikkälä kuului vuoteen 1887 asti Virolahteen, joten Miehikkälän historiallisen ajan vaiheita käsittelevät tiedot löytyvät Virolahteen liittyvistä asiakirjoista. Virolahdesta löytyy ensimmäiset maininnat muutamista 1300-luvulta olevista asiakirjoista (Kaukinen 1970: 59), mutta ensimmäinen kokonaiskuva Virolahden historiallisen ajan asutuksesta, myös siis Miehikkälän alueen kylistä, muodostuu 1540-luvulta säilyneistä veroluettelosta. Miehikkälän alueen kylistä vuoden 1544 veroluettelossa mainitaan Hurttala (Hwrttala by), Suur-Miehikkälä (Mehickele by), Muurikkala (Murola by) sekä Saivikkala (Sauickala by) (Enqvist 2007b: 8). Näissä kylissä asutaan ja viljellään peltoja edelleen. Miehikkälän alueen vanhin kyläasutus on ilmeisesti keskittynyt näistä juuri Hurttalaan, Suur-Miehikkälään ja Saivikkalaan (Kaukinen 1970: 96). Mainittakoon alueen kylistä vielä Kylmä (Kyllmele by), josta ensimmäinen asiakirjamaininta on vuodelta 1555 (Enqvist 2007b: 20). Näistä etenkin Saivikkala ja Kylmä ovat kiinnostavia, sillä Lepästensuon alue jää näiden kahden kylän väliselle alueelle. Savikkalan kylän kantatilat ovat sijainneet Vaalimaanjoen varressa, ja asutus on sijainnut ja sijaitsee edelleen peltojen ympäröimillä kumpareilla. Kylmän kantatilat ovat taas sijainneet Kylmälänlammen eteläpuolella. Lepästensuo sijaitsee Saivikkalasta itään noin kahden kilometrin päässä, Kylmälästä noin 1,8 kilometriä länteen.

Lepästensuon alueen suhdetta historiallisen ajan kyläasutukseen on parasta arvioida vanhasta kartta-aineistosta. Vaikka asiakirjamainintoja Saivikkalan ja Kylmälän kylistä on olemassa 1500-luvulta, vanhimmat alueen kartat ovat kuitenkin vasta 1800-luvulta. Kartta-aineistojen perusteella ei vaikuta kuitenkaan siltä, että Lepästensuolla olisi ollut mitään aktiivista käyttöä. Alue on kuvattu vuoden 1835 isojakokartassa (kuva 5), sekä vuoden 1885 Senaatinkartassa (kuva 6), mutta suolla ei näytä olleen mitään toimintaa. Viljely on tapahtunut viljelyyn sopivilla mailla, ja kyliä yhdistäneet tiet ovat kiertäneet suon. Senaatinkartassa on nähtävissä, että suon pohjoispuolelle on raivattu peltoa, ja vuoden 1968 peruskartassa Lepästensuon pohjoislaidalla Saarelassa on pienempiä peltotilkkuja aivan suon laidassa (kuva 7). Ei ole kuitenkaan mitään syytä olettaa, että

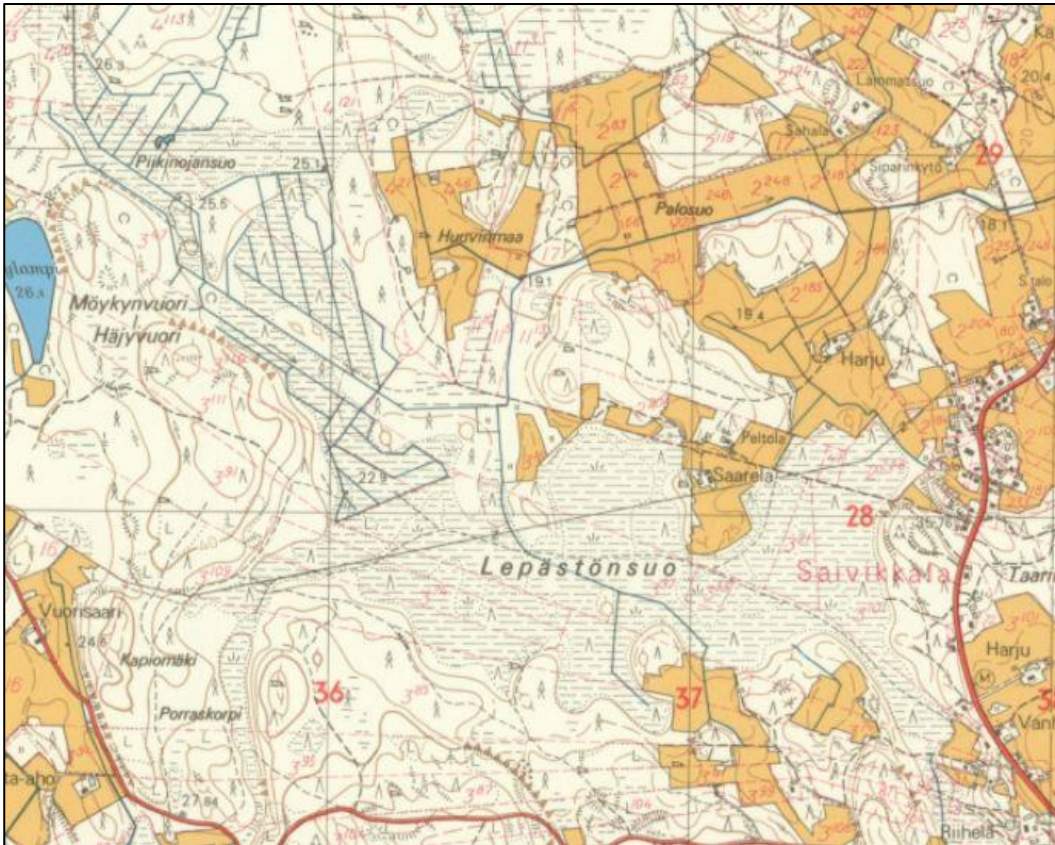
nämä pellot olisivat 1900-luvun alkua vanhempia. Saarelan niemekettä lukuun ottamatta pellot myös suurimmaksi osaksi ovat jo hävinneet vuoden 1983 peruskartassa (kuva 8).



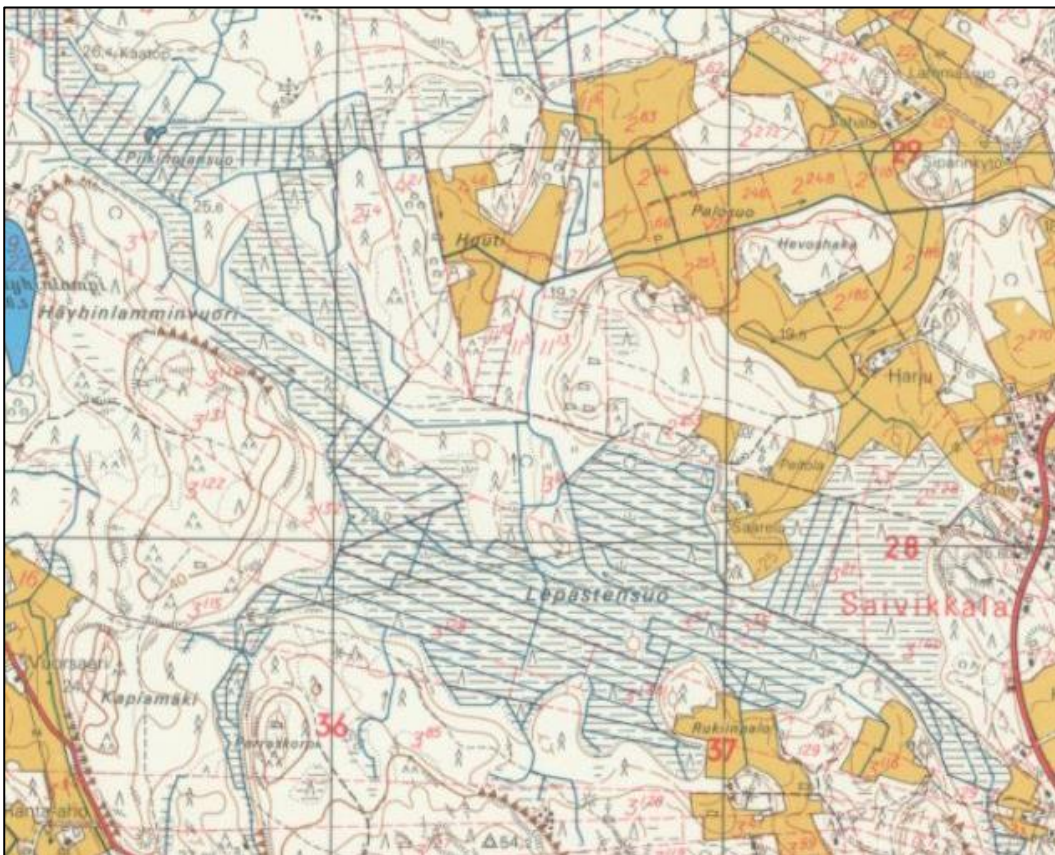
Kuva 5. Ote vuoden 1835 isojakokartasta, Lepästensuo kuvan keskellä oleva tyhjä alue. Suota kiertävät tiet kuvassa vasemmalla ja alalaidassa. (MHA U G21:8/1-13b).



Kuva 6. Lepästensuon alue kuvattuna Senaatinkartastossa vuodelta 1885 (Lehti XI/43).



Kuva 7. Ote vuoden 1968 peruskartasta. (Lähde vanhatkartat.fi)



Kuva 8. Ote vuoden 1983 peruskartasta. (Lähde vanhatkartat.fi)

4. Inventoinnin maastotyöt ja tulokset

Maastotyöt suoritettiin yhden päivän aikana, torstaina 11.5.2023. Inventoinnin suorittivat tutkija Vesa Laulumaa ja apulaistutkija Alekski Stenberg. Maastotöissä keskityttiin tarkastamaan rinnevarjostekuvista inventointialueen sisältä löydettyt ilmiöt, sekä niitä suon reunalla olevia kuivan maan alueita, jotka olivat inventointialueen sisäpuolella, erityisesti Saarela-niminen talo ja sen niemeke, jolla on aiemmin ollut peltoa.

Ensimmäisenä tarkastettiin alueen pohjoisosassa Piikinojansuon pohjoispuolella olevasta rinteestä rinnevarjostekuvassa pienenä kehänä erottunut ilmiö. Ilmiö sijaitsee Piikinojansuon pohjoispuolella olevasta täyte- maakasasta noin 115 metriä itään. Kohde sijaitsee laikutetussa ja tiheää taimikkoa kasvavassa maastossa. Kulku ja näkyvyys oli paikoin vaikeaa, mutta rinnevarjostekuvan osoittamasta paikasta maastossa paikannettiin metsänkäytössä osittain tuhoutunut kehämäinen vallirakenne. Rakennetta epäiltiin tervahaudaksi, ja la- piolla tehdystä koepistosta paljastunut hiilinen maa varmisti epäilyn. Kohde dokumentoitiin ja inventointia jatkettiin. Lisätietoja kohteesta Kohdekuvauksissa.

Tervahaudat ovat tervan valmistukseen kuoppamaisia rakenteita. Niihin yleensä liittyy myös kuoppaa ympäröivä maavalli, ja mahdollinen vallin puhkaiseva oja tai ränni, josta tervaa on juoksutettu tynnyreihin. Tervahautojen läheisyydessä saattaa ilmetä myös muita kaivantoja, erilaisia oja tai kuoppia. Tässä inventoinnissa löydettyjen tervahautojen läheisyydestä ei havaittu muita kaivantoja. Tervahautojen ajoittaminen päälin- suon puolella on vaikeaa, sillä tervaa on tuotettu samankaltaisilla menetelmillä tiettävästi ainakin 1500-luvulta aina 1800-luvun loppupuolelle. Lähtökohtaisesti on kuitenkin niin, että tervahaudat luokitellaan muinaismuisto- lain rauhoittamiksi kiinteiksi muinaisjäänöksiksi.

Seuraavaksi tarkastettiin toinen inventointialueen sisäpuolta rinnevarjostekuvista havaittu ilmiö. Kohde si- jaitsee ensimmäisenä tarkastetusta kohteesta noin yhden kilometrin päässä eteläkaakkoon, Lepästensuon länsilaidalla olevassa rinteessä. Rinne on loiva ja kuiva, ympärillä kasvaa nuorehkoa männikköä. Myös tämän ilmiön havaittiin olevan tervahauta, tällä kertaa ehjänä säilynyt. Kohde dokumentoitiin. Matkaa jatkettiin ta- kaisin Piikinojansuon pohjoisosaa kohti, kulkien kuivanmaan puolella suon ja inventointialueen reunaa seu- raten. Suo ylitettiin myös kahdesti kohteiden välillä liikkuesssa, näiden reittien varrella ei havaittu mitään ar- keologisesti kiinnostavaa.

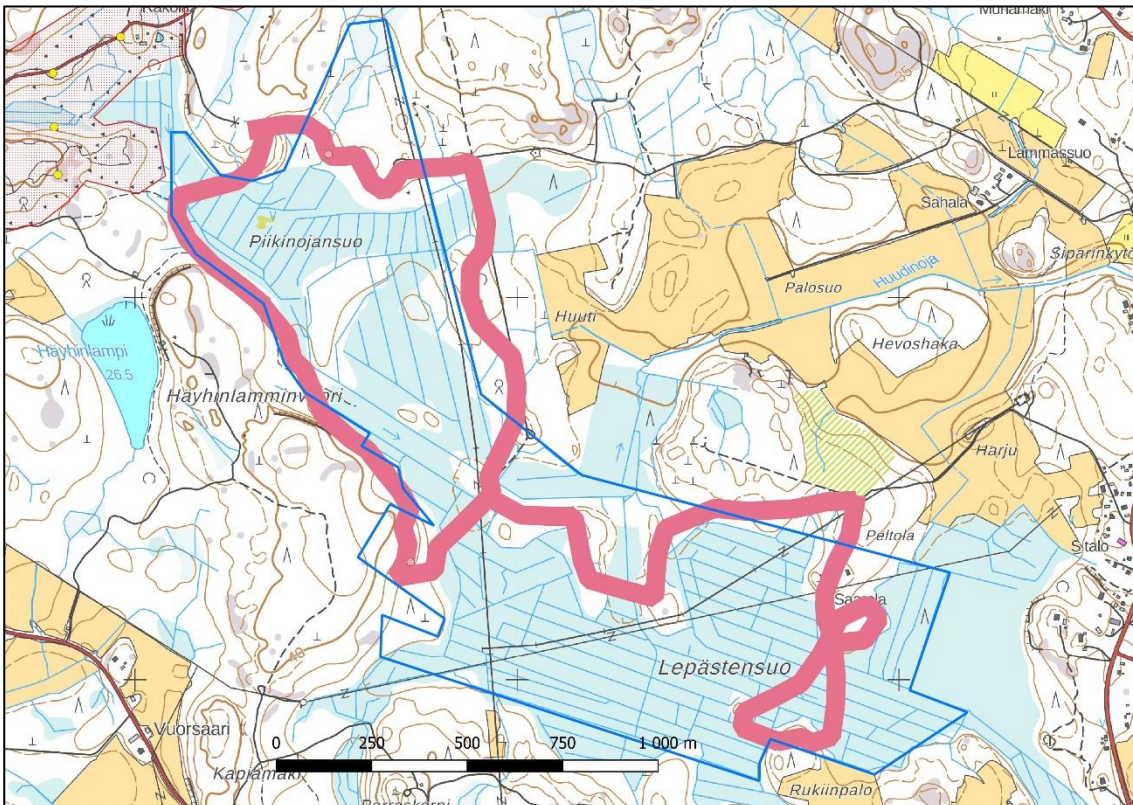
Inventointia jatkettiin vielä Lepästensuon pohjoislaidalla olevalla Saarela-nimisellä niemekkeellä, jolla näkyy kartassa edelleen olevan talo, ja jolla on aiemmin ollut peltoa. Paikanpäältä löydettiin vanhahko talo, joka ei ole enää vakituksessa asuinkäytössä, mutta vaikuttaisi olevan satunnaisessa käytössä. Talolle johtava tieura ei ole mitenkään kasvanut umpeen. Taloa ympäröivä niemeke on selvästi ollut aiemmin peltona, mutta on ilmeisesti jo jonkin aikaa ollut poissa käytöstä, ja on ehtinyt jo metsittyä (kuva 9). Alueella ei kuitenkaan ha- vaittu mitään viitteitä mistään 1900-luvun alkua vanhemmista ilmiöistä.

Nimi	Mj-tunnus	Laji	Tyyppi	Tarkenne	Ajoitus
Piikinojansuo		kiinteä muinaisjäänös	työ- ja valmistus- paikat	terva- haudat	historiallinen
Lepästensuo		kiinteä muinaisjäänös	työ- ja valmistus- paikat	terva- haudat	historiallinen

Taulukko 1. Inventoidut kohteet.



Kuva 9. Saarelan talon eteläpuolella olevia metsittyneitä peltoja. Kuva idästä.



Kuva 10. Inventointireitti

Kuvaluettelo

Kuvaaja Vesa Laulumaa

AKDG7289:1. Inventointialuetta kuvattuna sen pohjoisosasta. Etualalla Piikinojansuo ja taustalla Lepästensuo. Molemmat ovat ojitettuja ja metsitettyjä. Kuvauskopterin kuva luoteesta.

AKDG7289:2. Piikinojansuo. Tervahauta erottuu huonosti taimikon keskellä ja on vahingoittunut laikkumätästyksessä metsää uudistettaessa. Kuvassa apulaistutkija Aleks Stenberg. Kuva lännestä.

AKDG7289:3. Lepästensuo. Tervahauta mäntytaimikossa. Kuvassa apulaistutkija Aleks Stenberg. Kuva lännestä.

AKDG7289:4. Lepästensuo. Tervahauta mäntytaimikossa. Kuvassa apulaistutkija Aleks Stenberg. Kuva pohjoisesta.

AKDG7289:5. Saarelan talon eteläpuolella olevia metsittyneistä peltoja. Kuva idästä.

Lähteet

Painetut lähteet

Kaukiainen, Yrjö 1970: Virolahden historia I. Virolahden kunta. Lappeenranta.

Miettinen, Timo 2012: Kymenlaakson esihistoriallinen kehitys. Toim. Yrjö Kaukiainen. Kymenlaakson historia I. Jokilaakso ja rajamaa esihistoriasta 1810-luvulle. s. 32–79. Suomalaisen kirjallisuuden seura. Hämeenlinna.

Arkistolähteet

Enqvist, Johanna 2007a: Miehikkälä I. Esihistoriallisten muinaisjäännösten arkeologinen inventointi. Museoviraston arkisto

Enqvist, Johanna 2007b: Miehikkälä II. Historiallisen ajan kohteiden arkeologinen inventointi. Museoviraston arkisto.

Tanska, Terhi 2019: Miehikkälä – Virolahti. Saivikkala – Kotola. Sähköverkkolinjan arkeologinen inventointi.

Internet-lähteet

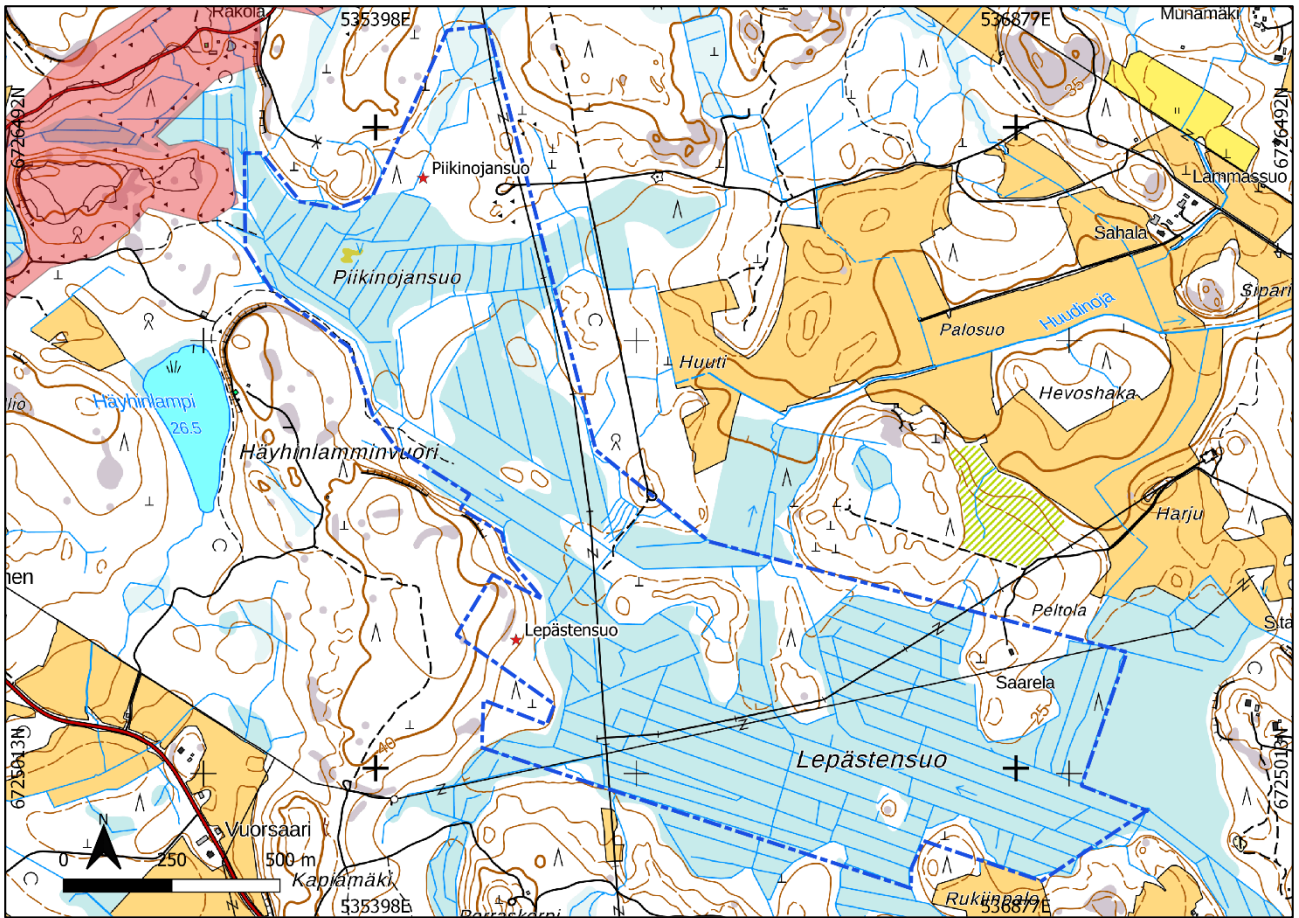
Kansallisarkiston verkkopalvelut, www.arkisto.fi

Maanmittauslaitos. Avoimien aineistojen tiedostopalvelu. [Avoimien aineistojen tiedostopalvelu \(maanmittauslaitos.fi\)](http://avoimien.aineistojen.tiedostopalvelu.maanmittauslaitos.fi)

Paikkatietoikkuna, <http://www.paikkatietoikkuna.fi>

Vanhat kartat -sivusto www.vanhatkartat.fi

Inventoinnissa dokumentoidut kohteet



Kohdekuvaukset

Piikinojansuo

Muinaisjäännöstyyppi: työ- ja valmistuspaikat

Alatyyppi: tervahaudat

Lukumäärä: 1

Ajoitus: historiallinen

Laji: kiinteä muinajäännös

ETRS-TM35FIN: P: 6726375 I: 535507, Z:

Koord. selite: Koordinaatit otettu ilmalaserkeilausaineistossa näkyvän tervahaudan keskeltä.

Muinajäännösrekisterin kuvaus:

Uusi kohde, ei rekisterissä.

Kohteen kuvaus:

Piikinojansuon pohjoislaidalla, etelä-lounaaseen viettävän loivan rinteeseen alaosassa sijaitseva tervahauta. Alue on laikutettu ja tiheää taimikkoa, nuorta istutuskuusikkoa. Metsänkäyttö on osittain rikkonut tervahautaa ja tehnyt sen havaitsemisesta vaikeaa. Tervahaudan etelä-lounaan puoleinen maavalli erottuu selvimmin, hauta on alun perin ollut muodoltaan todennäköisesti pyöreää, ulkolaidoiltaan arvioituna noin 8 metriä halkaisijaltaan. Keskellä painauma, halkaisijaltaan arviolta 4 metriä ja alle metrin syvä. Pohjoislaita ei juuri erotu korkeudessa maanpinnasta, etelä-lounaan laita on noin metrin korkealla maanpinnasta. Vallissa erottuu heikosti lounaaseen päin laskeva rännikaivanto, arviolta hieman alle metrin leveä ja noin kaksi metriä pitkä. Rännikaivannon kohdalle tehdyssä lapionpistossa havaittiin paksu kerros hiilistä maata.

Digikuvat: AKDG7289:2

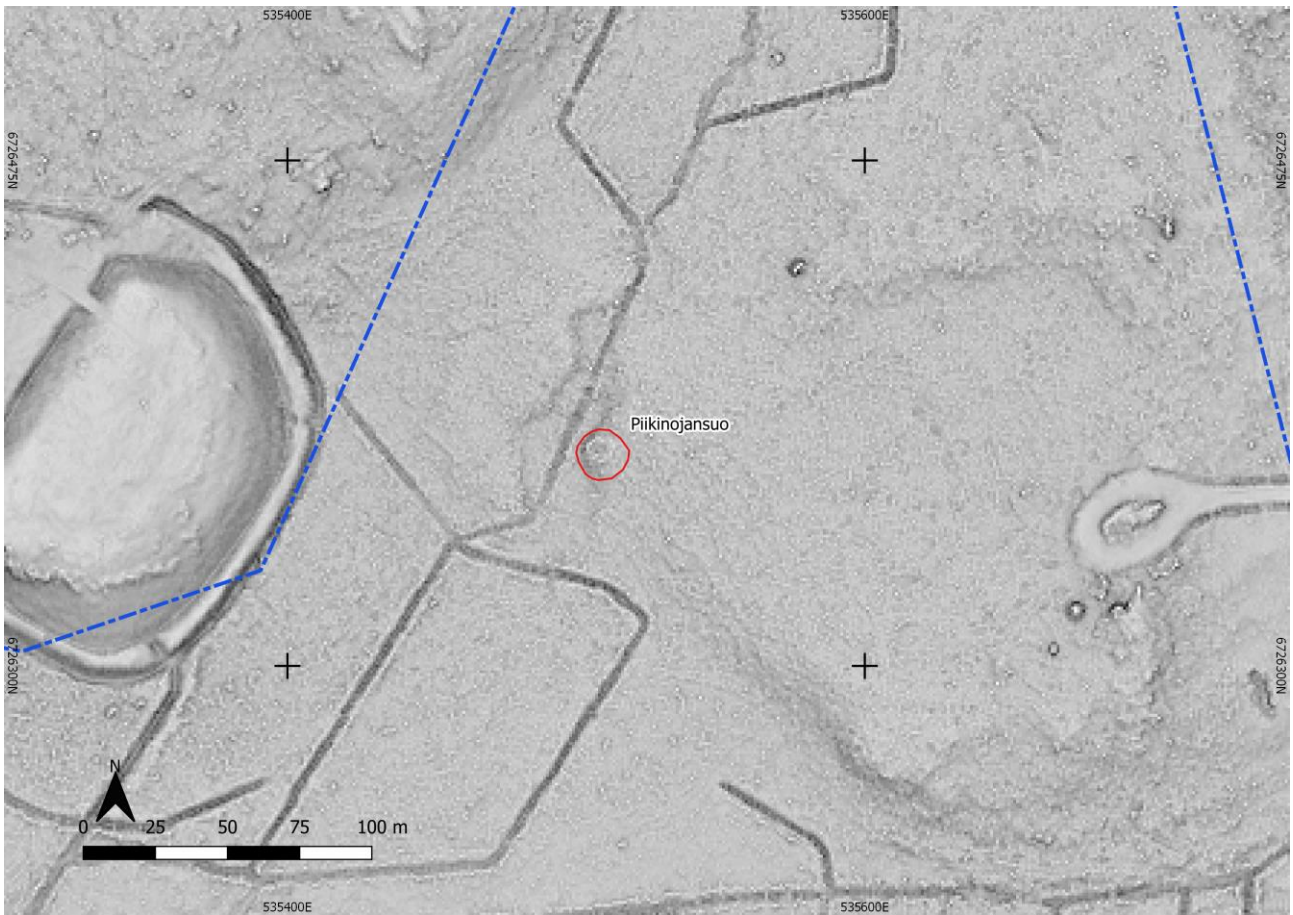
Löydöt: -

Aiemmat löydöt: -

Aiemmat tutkimukset: -



AKDG7289:2. Piikinojansuo. Tervahauta erottuu huonosti taimikon keskellä ja on vahingoittunut laikkumätästyksessä metsää uudistettaessa. Kuvassa apulaistutkija Aleks Stenberg. Kuva lännestä.



Kuva 10. Piikinojansuon tervahauta rinnevarjostekuvassa. Punaisella kohteelle tehty aluerajaus.

Lepästensuo

Muinaisjäännöstyyppi: työ- ja valmistuspaikat

Alatyyppi: tervahaudat

Lukumäärä: 1

Ajoitus: historiallinen

Laji: kiinteä muinaisjäännös

ETRS-TM35FIN: P: 6725308 I: 535722, Z:

Koord. selite: Koordinaatit otettu ilmalaserkeilausaineistossa näkyvän tervahaudan keskeltä.

Muinaisjäännösrekisterin kuvaus:

Uusi kohde, ei rekisterissä.

Kohteen kuvaus:

Lepästensuon länsilaidalla loivasti itä-kaakkoon laskevassa rinteessä sijaitseva tervahauta. Muodoltaan pyöreä, maavallillinen kehä, ulkolaidoiltaan arvioituna halkaisijaltaan noin 9–10 metriä, keskellä oleva painauma halkaisijaltaan noin 6 metriä ja metrin syvä. Ylärinteen puolella valli on alle puoli metriä korkea maanpinnasta, alarinteen puolella noin metrin. Vallissa on havaittavissa matala ja leveä rännikaivanto, noin metrin leveä ja kolme metriä pitkä. Ränni laskee kaakkoon. Ympärillä on nuorehkoa männikköä, metsänkäytöstä huolimatta tervahauta on säilynyt ehjänä. Ylärinteen puolella mäki muuttuu kallioiseksi.

Digikuvat: AKDG7289: 3–4

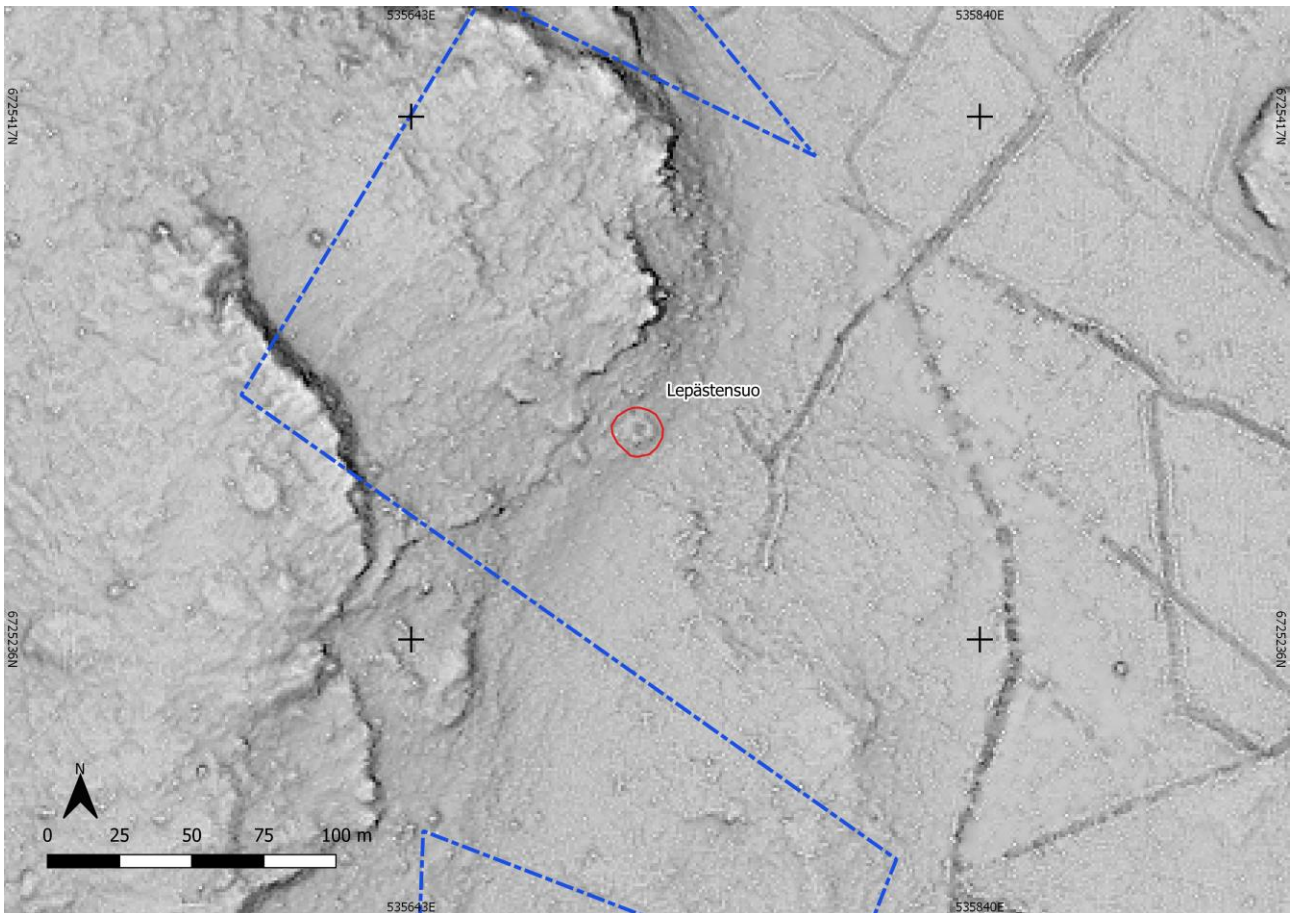
Löydöt: -

Aiemmat löydöt: -

Aiemmat tutkimukset: -



AKDG7194:3. Lepästensuo. Tervahauta mäntytaimikossa. Kuvassa apulaistutkija Aleks Stenberg. Kuva lännestä.



Kuva 11. Lepästensuon tervahauta rinnevarjostekuvassa. Punaisella kohteelle annettu aluerajaus.