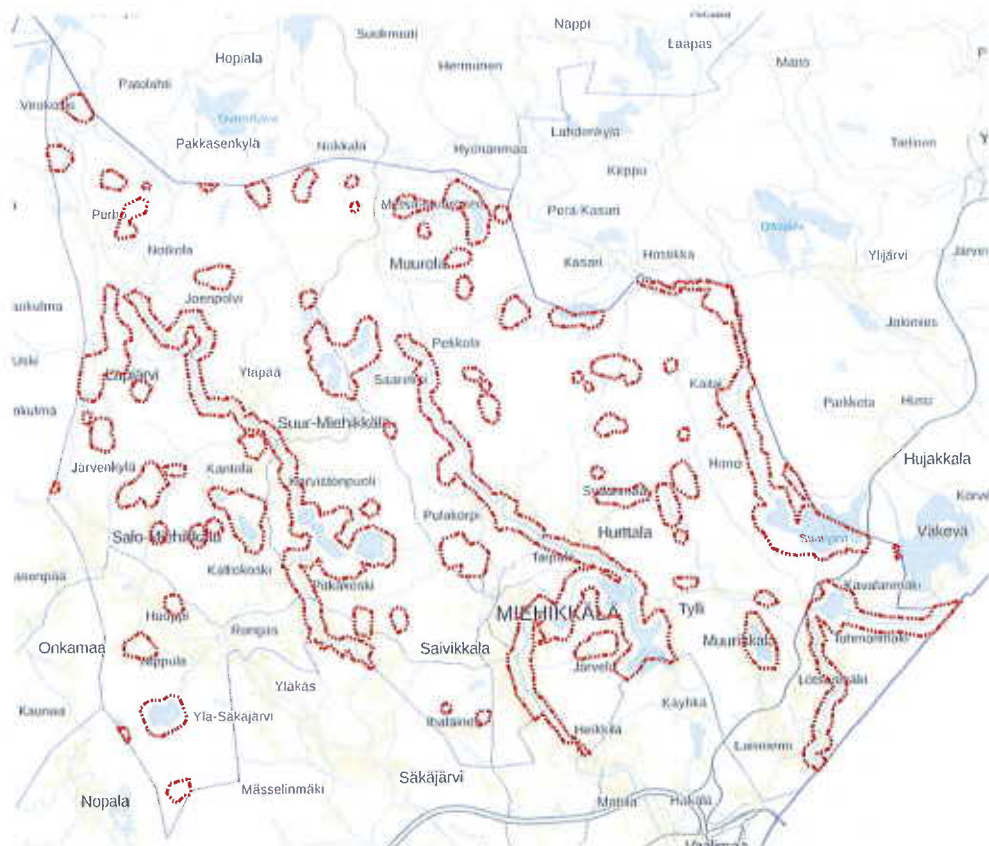


Miehikkälän kunta**Miehikkälän rantayleiskaavan ajantasaistaminen****OSALLISTUMIS- JA ARVIOINTISUUNNITELMA (OAS)****Mikä on osallistumis- ja arviointisuunnitelma?**

Maankäyttö- ja rakennuslain 63 §:n mukaan tulee kaavoitustyöhön sisällyttää kaavan laajuuteen ja sisältöön nähden tarpeellinen suunnitelma osallistumis- ja vuorovaikutusmenettelystä sekä kaavan vaikutusten arvioinnista. Osallistumis- ja arviointisuunnitelmaa voidaan tarkentaa kaavatyon edetessä tarpeen vaatiessa.

Missä ja mitä on suunnitteilla?

Vuonna 2001 hyväksytyn ja vuosina 2008, 2014 ja 2015 muutetun Miehikkälän rantayleiskaava on tarkoitus päivittää kokonaisuudessaan. Kaavan ajantasaistus koskee myös Muurikkalan pohjoisosan yleiskaavassa (2015) olevia rantavyöhykkeitä. Suunnittelualueeseen sisältyy lähes kaikki Miehikkälän ranta-alueet: yli 2 ha suuruiset järvet ja kolme merkittävintä jokea. Suunnittelualueella on rantaviivaa noin 300 kilometriä.



Kuva 1. Suunnittelualueen likimääräinen rajaus punaisella katkoviivalla.

26.5.2021

Suunnittelun tavoitteet

Miehikkälän rantayleiskaavan ajantasaistuksen tavoitteena on oikaista kaavassa havaitut virheellisyudet, päivittää kaavaan myönnetyt poikkeamat ja selvittää mahdollisuus nostaa loma- ja asuinrakennuspaikkojen rakennusoikeutta. Tavoitteena on myös selvittää mahdollisuus kyläalueilla olevien lomarakennuspaikkojen muuttamisesta vakituisiksi asuinrakennuspaikoiksi.

Kaavatyön yhteydessä kartoitetaan ja pyritään toteuttamaan maanomistajien muutostoiveita kuten rakentamattomien rakennuspaikkojen siirtoja rakennettavuudeltaan parempiin paikkoihin. Voimassa olevan rantaosayleiskaavan mitoitusta ei muuteta, mutta tarvittaessa tarkastetaan voimassa olevan kaavan tilakohtaisia mitoituksia ja tehdään niihin korjauksia. Valkjärven selvitysalueelle tehdään mitoitus.

Suunnittelun lähtökohdat

Valtakunnalliset alueidenkäyttötavoitteet

Valtakunnallisten alueidenkäyttötavoitteiden (Valtioneuvoston päätös 14.12.2017, voimaantulo 1.4.2018) tarkoituksena on edistää hyvän elinympäristön ja kestävä kehityksen toteutumista alueiden käyttöä koskevassa päätöksenteossa. MRL:n 24§ velvoittaa: ”Maakunnan suunnittelussa ja muussa alueiden käytön suunnittelussa on huolehdittava valtakunnallisten alueidenkäyttötavoitteiden huomioon ottamisesta siten, että edistetään niiden toteuttamista.”

Valtakunnalliset alueidenkäyttötavoitteet (14.12.2017) koskevat seuraavia asiakokonaisuuksia:

- toimivat yhdyskunnat ja kestävä liikkuminen
- tehokas liikennejärjestelmä
- terveellinen ja turvallinen elinympäristö
- elinvoimainen luonto- ja kulttuuriympäristö sekä luonnonvarat
- uusiutumiskykyinen energiahuolto

Maakuntakaava

Kymenlaakson maakuntakaava 2040 on hyväksytty maakuntavaltuustossa 15.6.2020. Maakuntahallitus on kokouksessaan 24.8.2020 määrännyt maankäyttö- ja rakennuslain 201 §:n mukaisesti maakuntakaavan tulemaan voimaan ennen kaavan lainvoimaisuutta. Maakuntakaavassa suunnittelualueelle on osoitettu seuraavat merkinnät:

- kulttuuriympäristön tai maiseman vaalimisen kannalta valtakunnallisesti tärkeä alue (ma/v): Salpalinja (Muurikkala), Vaalimaanjokilaakso
- kulttuuriympäristön tai maiseman vaalimisen kannalta maakunnallisesti tärkeä alue (ma/m): Urpalanjoen sahamyllyn paikka, Pitkälän saha ja mylly, Kalliokosken lasitehdas, Suur-Miehikkälän maakunnallinen maisema-alue
- kulttuuriympäristön tai maiseman vaalimisen kannalta valtakunnallisesti tärkeäksi esitetty alue (ma/e): Vaalimaanjokilaakson kulttuurimaisema
- maa- ja metsätalousvaltainen alue, jolla on ulkoilun ohjaamistarvetta (MU): Salpamuseon ympäristön metsäalue
- virkistysalue (V): Myllylammen virkistysalue, Savanjärven virkistysalue

26.5.2021

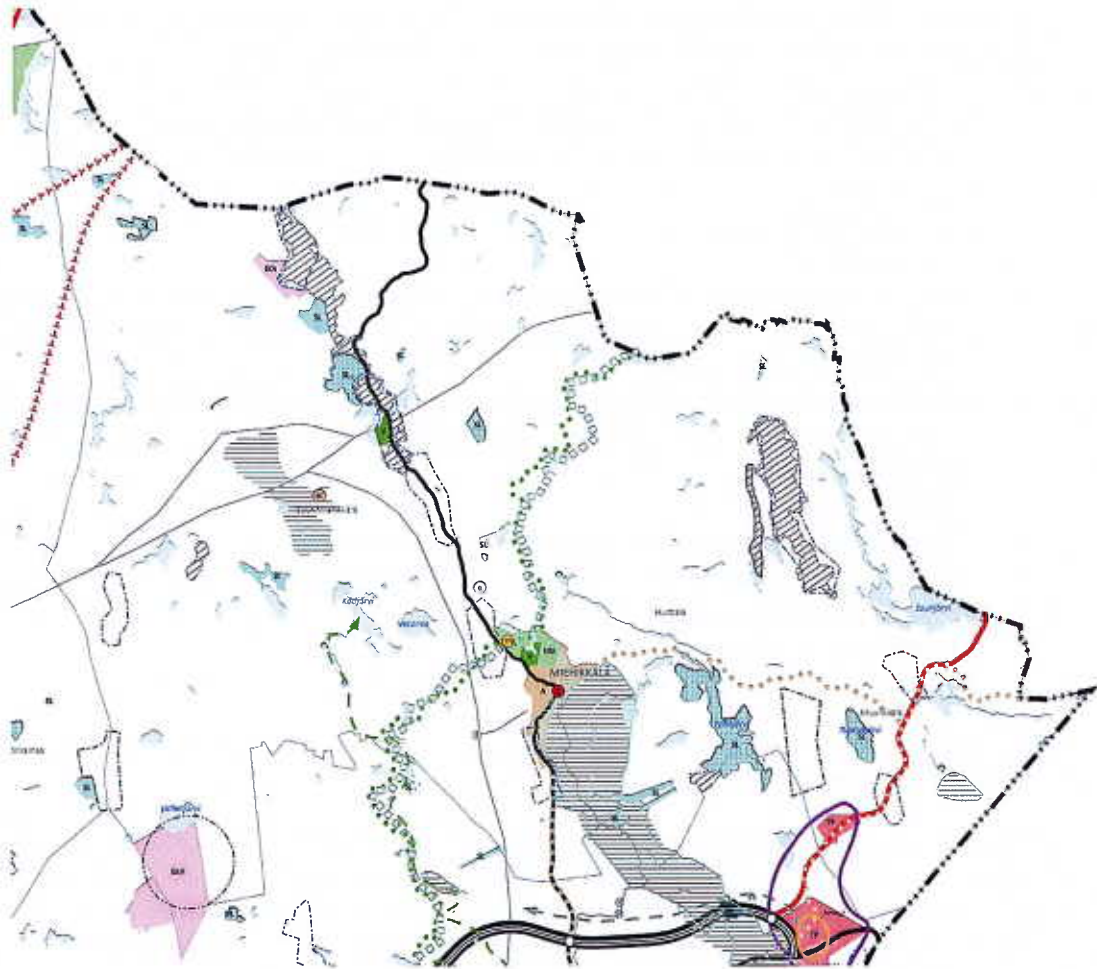
- Natura 2000 -verkostoon kuuluva tai ehdotettu alue (nat): Tuorusjärvi, Leukaniemi-Tyllinjärvi, Vuorisenvuori, Mustalammen metsä, Tingankoskenmäki,
- luonnonsuojelualue (SL): Tuorusjärvi, Tyllinjärvi, Jaakko-Jokelan metsä, Alimmainen-Ratalahti, Mustalammen metsä, Virojoki, Tingankoskenmäen ja Vaalimaanjoen suojelualue
- puolustusvoimien ampuma- ja harjoitusalue (EAH): Vallanjärven ampuma- ja harjoitusalue
- sini-viheryhteystarve (vyt): Virojoen alaosan/Saarasjärvenojan-Santion sini-viheryhteystarve
- tärkeä pohjavesialue (pv): Muurikkalan pohjavesialue, Haukilamminkangas-Luotokankaan pohjavesialue, Melulamminkankaan pohjavesialue, Lähdelamminkankaan pohjavesialue, Heinäsuonmäen pohjavesialue
- arvokas harjualue tai muu geologinen muodostuma (ge): Soukkionvuori, Haukilammin- ja Luotokankaan arvokkaat harjualueet, Lähdelamminkangas ja Savankangas-Heinäsuo arvokkaat harjualueet,
- Salpalinja (sm-2)
- ylimaakunnallinen patikointireitti (pa): Salpapolku patikointireitti
- ylimaakunnallinen pyöräilyreitti (py): Virolahti-Miehikkälä-Ylämaa pyöräilyreitti
- melualue (me): Vallanjärven melualue
- pääsähkölinja (z): Viipuri-Pernoonkoski pääsähkölinja
- kehitettävä kantatie (vt_s): Tie 387 Virolahti-Lappeenranta

Lisäksi maakuntakaavassa on annettu yleisiä suunnittelumääräyksiä koskien mm. tulvariskiä ja rakentamatonta rantaviivaa:

Rannikon ja saariston maankäytön suunnittelussa, rakentamisessa ja merkittävien yhteiskunnan toimintojen sijoittelussa on erityistä huomiota kiinnitettävä tulvariskeihin, silloin kun maanpinnan korkeus on tason +3,5 metriä (N2000-järjestelmässä) alapuolella. Myös muiden vesistöjen ranta-alueiden maankäytön suunnittelussa ja rakentamisessa on aina tarpeen ottaa huomioon vesistöjen tulvaherkkyys.

Yksityiskohtaisemmassa suunnittelussa tulee keskeisenä periaatteena vesistöjen läheisyydessä olla yhtenäisen rakentamattoman rantaviivan säästäminen

26.5.2021



Kuva 2. Ote Kymenlaakson maakuntakaava 2040:sta (Kymenlaakson liitto).

Yleiskaavat

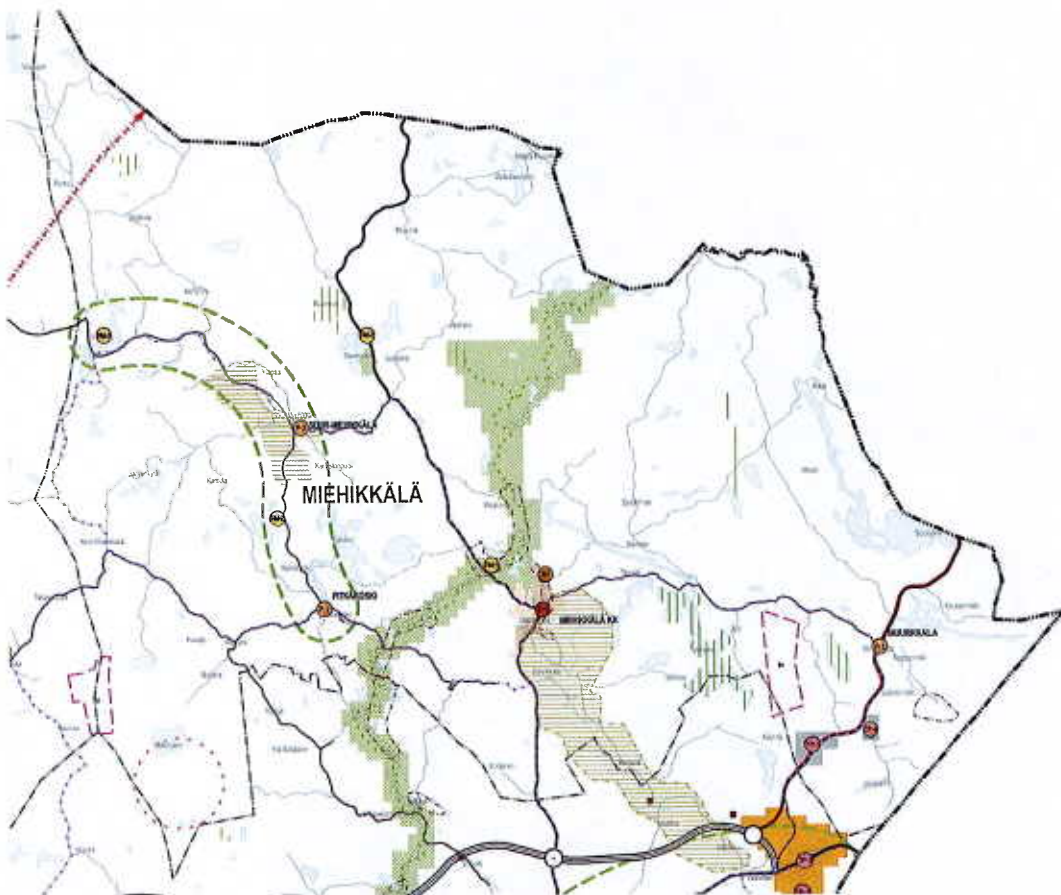
Suunnittelualueella on voimassa Kotkan-Haminan seudun strateginen yleiskaava, jonka Miehkälän kunnanvaltuusto on hyväksynyt 17.9.2018. Strateginen yleiskaava on laadittu oikeusvaikutteisena ja se on voimassa päällekkäin kuntien osayleiskaavojen kanssa.

Strategisessa yleiskaavassa suunnittelualueelle on osoitettu seuraavat merkinnät:

- valtakunnallisesti merkittävä rakennettu kulttuuriympäristö
- valtakunnallisesti arvokas maisema-alue
- matkailun ja virkistysen kehittämisen kohdealue (keskustojen ulkopuolella)
- Natura 2000 -verkostoon kuuluva tai ehdotettu alue
- viher-, virkistys- tai retkeilyalue
- seudullisesti merkittävä matkailukohde
- seudullinen retkipyöräilyreitti
- maakunnallisesti arvokas maisema-alue
- seudullinen patikointi- ja maastopyöräilyreitti
- salpalinja

26.5.2021

- palvelukylä
- parannettava seututie
- ampumameluvyöhyke (yli 55 dB LAeq)



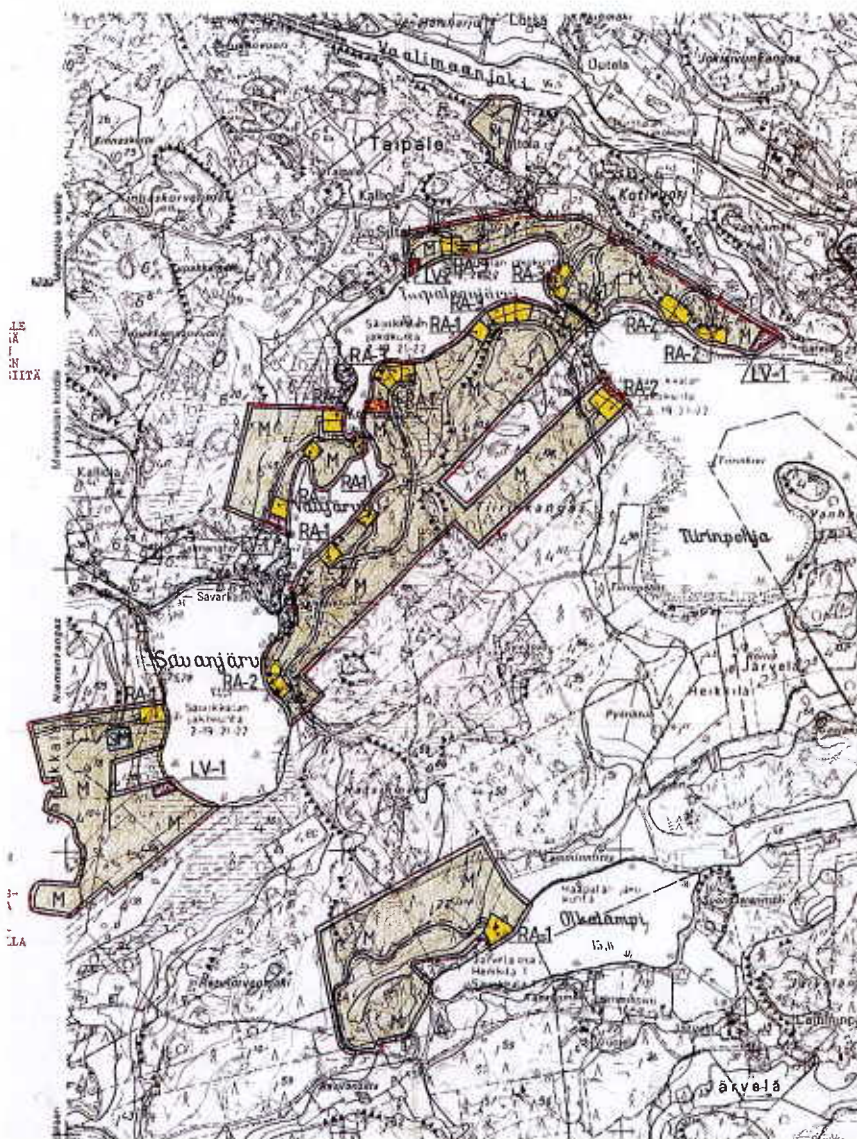
Kuva 3. Ote Kotkan-Haminan seudun strategisesta yleiskaavasta.

Alkuperäinen Miehikkälän rantayleiskaava on hyväksytty vuonna 2001. Kaavaan on hyväksytty muutoksia vuosina 2008, 2014 (Savan alueen osayleiskaava) ja 2015 (Miehikkälän rantayleiskaavan muutos ja laajennus, Leirikeskuksen alue). Lisäksi kaava-alueeseen kuuluvat vuonna 2015 hyväksytyt Muurikkalan pohjoisosan yleiskaavan ranta-alueet. Kaava-alueen rajaus on esitetty kuvassa 1. Voimassa olevat kaavakartat on tarkasteltavissa Etelä-Kymenlaakso karttapalvelussa osoitteessa <https://karttapalvelu.kotka.fi/#>

Asemakaava

Suunnittelualueella on voimassa Taipaleen rantakaava (1991).

26.5.2021



Kuva 4. Ote Taipaleen rantakaavasta.

Kunnan rakennusjärjestys

Miehikkälän kunnan rakennusjärjestys on hyväksytty 1.8.2007.

Miehikkälän kunnan rakennusjärjestys muutetaan vuosien 2018-2021 aikana. Valtuuston hyväksyttäväksi rakennusjärjestys on tarkoitus saada vuoden 2021 aikana.

Selvitykset

Suunnittelutyössä tukeudutaan olemassa oleviin selvityksiin ja suunnitelmiin. Uusia selvityksiä laaditaan, jos kaavatyon edetessä niille ilmenee tarvetta esimerkiksi rakennuspaikkojen siirtojen osalta.

26.5.2021

Vaikutusten arviointi

Kaavan odotettavissa olevien vaikutusten arviointi tehdään yhteistyössä asiantuntijoiden, suunnittelijoiden, viranomaisten, maanomistajien ja asukkaiden kanssa. Arvioinnissa verrataan kaavan mukaista tilannetta nykytilanteeseen ja asetettuihin tavoitteisiin. Lähtökohtana ovat aiemmat suunnitelmat, selvitykset, kartat ja ilmakuva-aineistot.

Arviointikohde	Näkökohta
Valtakunnalliset alueidenkäyttötavoitteet	- miten kaava toteuttaa tavoitteita
Yhdyskuntarakenne	- alueen asema ja liittyminen kuntarakenteeseen - yhdyskunta- ja energiatalous - olevien rakenteiden hyödyntäminen - tekninen huolto - liikenne (mm. melu ja liikenneturvallisuus) - palvelut ja asuminen - virkistys - maanomistus
Ympäristö	- kasvillisuus ja eläimistö - pinta- ja pohjavesien tila - maisemakuva - rakennettu ympäristö - kulttuuriympäristö - erityispiirteet ja -kohteet - Natura
Ihmiset	- elinot, viihtyisyys ja virkistyskäyttö

Osalliset ja vuorovaikutuksen järjestäminen

MRL 62 §:n mukaan osallisia ovat alueen maanomistajat ja ne, joiden asumiseen, työntekoon tai muihin oloihin kaava saattaa huomattavasti vaikuttaa. Lisäksi osallisia ovat ne viranomaiset ja yhteisöt, joiden toimialaa suunnittelussa käsitellään.

Osallisella on oikeus saada tieto kaavoituksen alkamisesta, osallistua kaavan valmisteluun, arvioida kaavan vaikutuksia ja esittää kaavaluonnoksesta mielipiteensä. Kaavaehdotuksesta osallinen voi jättää kirjallisen muistutuksen.

Kaavahankkeessa osallisia ja sidosryhmiä ovat alustava tarkastelun perusteella ainakin seuraavat tahot:

Maanomistajat, asukkaat	- suunnittelualueella ja lähialueilla asuvat ja työskentelevät ihmiset - maanomistajat ja vuokralaiset - osakaskunnat
Viranomaiset	- kunnan hallintokunnat

26.5.2021

- Kaakkois-Suomen ELY-keskus
- Kymenlaakson liitto
- Kymenlaakson museo
- Kymenlaakson pelastuslaitos
- Metsähallitus
- Puolustusvoimat
- Rajavartiolaitos
- Tulli
- erillisverkot

Muut yhteisöt

- muut yhteisöt ja yhdistykset

Kaavoituksesta tiedottaminen, osallistuminen ja alustava aikataulu

SUUNNITTELU- VAIHEET	TYÖSTÄMINEN	KÄSITTELY	OSALLISTUMINEN	TIEDOTTAMINEN
<i>kevät-kesä 2021</i>	Perusselvitysten ja tavoitteiden tarkistaminen.	Aloitusvaiheen viranomais-neuvottelu	Rantayleiskaavan vireilletulo.	Vireilletulosta ilmoitetaan kunnallisten ilmoitusten tapaan.
1. Laa- misprosessin käynnistäminen	OAS:n laatiminen		OAS nähtäville	Kunnan kotisivut
<i>syksy 2021</i>	OAS:n tarkistus.	Tekninen lautakunta asettaa nähtäville.	Luonnos ja OAS nähtäville	Nähtäville asettamisesta ilmoitetaan kunnallisten ilmoitusten tapaan.
2. Luonnosvaihe	Luonnoksen laadinta ja vaikutusten-arviointi. Luonnos nähtäville.	Viranomais-neuvottelu tarvittaessa.	Lausunnot Huomautukset Yleisötilaisuus	Kunnan kotisivut
<i>talvi 2022</i>	Luonnoksesta saatujen mielipiteiden ja lausuntojen jälkeen laaditaan kaavaehdotus.	Tekninen lautakunta asettaa nähtäville. Viranomais-neuvottelu tarvittaessa.	Ehdotus nähtäville Lausunnot Muistutukset	Ilmoitetaan samoin kuin luonnos-vaiheessa. Kunnan kotisivut
3. Ehdotusvaihe				
<i>kevät-kesä 2022</i>	Muistutukset ja lausunnot tutkitaan. Kaavaehdotusta korjataan tarvittaessa.	Kaavan hyväksyminen tekninen lautakunta → kunnanhallitus → kunnanvaltuusto	Kaavan hyväksymis-päätöksen laillisuudesta voi valittaa hallinto-oikeuteen.	Hyväksymis-päätöksestä kuulutetaan virallisesti lehti-ilmoituksella
4. Hyväksymisvaihe				

Aikataulu on tavoitteellinen ja tarkentuu prosessin edetessä.

26.5.2021

Kaavoituksesta tiedotetaan kunnan kotisivuilla www.miehikkala.fi ja Kaakonkulma-lehdessä. Kaava-asiakirjat (osallistumis- ja arviointisuunnitelma, kaavaluonnos ja -ehdotus) ovat nähtävillä Miehikkälän kuntatekniikan toimistossa (Keskustie 4 A, 49700 Miehikkälä) sekä kunnan kotisivuilla vähintään niiden nähtävilläoloaikoina.

Yhteystiedot

Yleiskaavan suunnittelutyötä tekee FCG Finnish Consulting Group Oy, jossa työstä vastaa projektipäällikkönä DI Timo Leskinen ja suunnittelijoina arkkitehti Julia Virkkala sekä YTM Heli Lievonen.

Kunnan kaavoitustyöhön liittyvistä käytännön asioista vastaa tekninen johtaja Markku Uski.

Palaute osallistumis- ja arviointisuunnitelmasta, mielipiteet kaavan valmisteluvaiheessa ja muistutukset kaavaehdotuksesta tulee osoittaa kirjallisesti Miehikkälän kunnanhallitukselle.

Miehikkälän kunta

Kuntatekniikan toimisto
Keskustie 4 A
49700 Miehikkälä

tekninen johtaja Markku Uski
puh. 050 389 2150
markku.uski@miehikkala.fi

FCG Finnish Consulting Group Oy

Valtakuja 34 B
53100 Lappeenranta

Timo Leskinen, DI
puh. 040 5089680
timo.leskinen@fcg.fi

Julia Virkkala, arkkitehti
puh. 040 086 2592
julia.virkkala@fcg.fi

