

KOKOUSAIKA	16.3.2021 klo 17.00 - 18.03
KOKOUSPAIKKA	Sähköinen kokous, Google Meet
SAAPUVILLA OLLEET JÄSENET	Hurtta Tarmo, poistui klo 17.58 § 34 käsittelyn jälkeen Järvinen Hannu Kurvi Anne Lappalainen Taina Niemelä Jouni, poistui klo 17.58 § 34 käsittelyn jälkeen Malm Sanna, poistui klo 17.58 § 34 käsittelyn jälkeen Porkka Matti, puheenjohtaja Posti-Ahokas Heikki Pärssinen Santtu Suikkanen Jaana
MUUT SAAPUVILLA OLLEET	Brusila Ari, johtava rakennustarkastaja, esittelijä Glumoff Tapio, ympäristöpäällikkö, esittelijä Kaksonen Simo, muutosjohtaja Hirsimäki Essi, johdon assistentti, pöytäkirjanpitäjä Pentti Hämäläinen, Haminan kaupunginhallituksen edustaja Tuononen Aleks, Haminan nuorisovaltuuston edustaja Uski Leo, Virolahden kunnanhallituksen edustaja, poistui klo 17.58 § 34 käsittelyn jälkeen Alastalo Tarja, Miehikkälän kunnanhallituksen puheenjohtaja, poistui klo 17.58 § 34 käsittelyn jälkeen Laapas Asko, Miehikkälän kunnanhallituksen edustaja, poistui klo 17.58 § 34 käsittelyn jälkeen Haaja Essi, Miehikkälän nuorisovaltuuston edustaja, poistui klo 17.58 § 34 käsittelyn jälkeen
PÖYTÄKIRJAN ALLEKIR- JOITUS JA VARMENNUS	Pöytäkirja on sähköisesti hyväksytty ja allekirjoitettu Haminan kaupungin asianhallintajärjestelmässä lupavaliokunnan puheenjohtajan, pöytäkirjantarkastajien ja pöytäkirjanpitäjän toimesta.
PÖYTÄKIRJAN TARKASTUSAJANKOHTA	Pöytäkirja on tarkastettu kokousta 18.3.2021
PÖYTÄKIRJAN NÄHTÄVÄNÄPITO	Pöytäkirja on tarkastamisen jälkeen nähtävillä kaupungin internet sivuilla 19.3.2021 lähtien.

23 § **Kokouksen laillisuus ja päätösvaltaisuus**

Kokous todettiin laillisesti koolle kutsutuksi ja päätösvaltaiseksi.

Hamina/76/2021

32 § **Ympäristönsuojelumääräyksiä esittäminen hyväksyttäväksi Haminan kaupungin sekä Miehikkälän ja Virolahden kuntien valtuustoille**

Haminan, Miehikkälän ja Virolahden alueilla ei ole ennestään Ympäristönsuojelulain 202 §:n tarkoittamia voimassa olevia kunnan ympäristönsuojelumääräyksiä. Ympäristönsuojelumääräyksiä on valmisteltu viranhaltijatyönä. Luonnos on ollut nähtävillä ajalla 28.5.2020 - 31.8.2020 ja siitä on pyydetty lausunnot Lupavaliokunnan päätöksen (19.5.2020, § 52 Ympäristönsuojelumääräysten laatiminen) mukaisesti. Luonnosta on muokattu viranhaltijatyönä kuulemisista saadun palautteen pohjalta valmiiksi ehdotukseksi. Ehdotusta on esitelty lupavaliokunnan kokouksessa 16.2.2021 ja päätetty, että se otetaan käsittelyyn seuraavassa kokouksessa. Ehdotukset Haminan, Miehikkälän ja Virolahden ympäristönsuojelumääräyksiksi, sekä niiden perusteluiksi ja liitteiksi ovat esityslistan liitteenä. Liitteenä on myös vastineet kuulemisessa saatuun palautteeseen.

Kunnan ympäristönsuojelumääräysten tarkoitus on ehkäistä ympäristön pilaantumista ja helpottaa ympäristönsuojelulain täytäntöön panemista paikalliset olosuhteet huomioon ottaen. Ympäristönsuojelumääräykset ovat yleisiä määräyksiä, jotka antaa kunta, joten ne viedään Haminan kaupungin sekä Virolahden ja Miehikkälän kuntien valtuustojen päätettäväksi.

Ympäristönsuojelulain 202 §:n 2 momentin mukaisesti ympäristönsuojelumääräykset eivät voi koskea:

- 1) luvanvaraista, ilmoituksenvaraista tai rekisteröitävää toimintaa;
- 2) 31 §:ssä tarkoitettua koeluonteista toimintaa;
- 3) 120 §:ssä tarkoitettuja poikkeuksellisia tilanteita;
- 4) 136 §:n 1 momentissa tarkoitettua pilaantuneen maaperän ja pohjaveden puhdistamista koskevaa ilmoitusmenettelyä;
- 5) puolustusvoimien tai rajavartiolaitoksen toimintaa.

Määräykset voivat ympäristönsuojelulain 202 §:n 3 momentin mukaisesti koskea:

- 1) toimia, rajoituksia ja rakennelmia, joilla ehkäistään päästöjä tai niiden haitallisia vaikutuksia;
- 2) erityisen häiritsevän tilapäisen melun tai tärinän torjuntaa;
- 3) toimintojen sijoittumisen ympäristönsuojelullisia edellytyksiä asemakaava-alueen ulkopuolella;
- 4) sellaisten alueiden määrittelyä, joilla ympäristön erityisen pilaantumisvaaran vuoksi on kielletty jäteveden johtaminen maahan, vesistöön taikka ojaan, lähteeseen, tekolammikkoon tai vesilain 1 luvun 3 §:n 1 momentin 6 kohdan mukaiseen noroon;
- 5) sellaisten alueiden ja vyöhykkeiden määrittelyä, joilla lannan ja lannoitteiden sekä maataloudessa käytettävien ympäristölle haitallisten aineiden käyttöä rajoitetaan;
- 6) valvontaa varten tarpeellisten tietojen antamista;
- 7) vesien ja meriympäristön tilan parantamista koskevia toimia, jotka ovat vesienhoidon ja merenhoidon järjestämisestä annetun lain mukaisen vesienhoitosuunnitelman tai merenhoitosuunnitelman mukaan tarpeellisia.

Valmistelijat: ympäristötarkastajat Krista Rantamo p. 050 4775 329,
Kirsi Seppälä p. 040 534 2413, Riiko Ritvanen p. 040 503 1043 ja ympäristöpäällikkö
Tapio Glumoff, p. 040 51 9819.

Ympäristöpäällikön ehdotus:

Lupavaliokunta hyväksyy esityslistan liitteenä olevan ehdotuksen Haminan kaupungin, sekä Miehikkälän ja Virolahden kuntien ympäristönsuojelumääräyksiksi ja niiden

perusteluiksi ja päättää esittää ne Haminan kaupungin, sekä Miehikkälän ja Virolahden kuntien valtuustoille käsiteltäväksi ympäristönsuojelulain § 202 nojalla.

Lupavaliokunnan päätös:

Ehdotus hyväksyttiin.

Tiedoksi:

Haminan kaupunki
Miehikkälän kunta
Virolahden kunta

EHDOTUS

Sisällys

1 Yleiset määräykset.....	1
§ Tavoite	1
§ Määräysten antaminen ja valvonta	1
§ Määräysten tavoitteet	1
§ Soveltaminen ja suhde muihin määräyksiin	1
§ Määritelmät	2
2 Jätevedet	3
§ Ajoneuvojen, koneiden, veneiden ja muiden vastaavien laitteiden pesu	3
§ Eläintilojen ja maitohuoneiden jätevedet	3
§ Talouden jätevesien käsittely (viemäriverkoston ulkopuolisilla alueilla)	3
§ Jätevesien käsittely pohjavesialueella	4
§ Vähäisten jätevesien johtaminen	4
§ Vesikäymälän rakentaminen saarissa tai muissa vaikeasti tavoitettavissa kohteissa	4
3 Maatalous	5
§ Lannoitteiden käyttö	5
§ Lantavarastojen, eläinsuojien ja eläinten ulkotarhojen sijoittaminen	5
4 Melu ja värinä	5
§ Tiedotusvelvollisuus erityisen häiritsevää melua tai värinää aiheuttavasta toiminnasta	5
§ Toiminnot, joihin ei sovelleta ympäristönsuojelulain 118 §:n mukaista meluilmoitusmenettelyä	5
§ Erityisen häiritsevää melua aiheuttavat tilapäiset huolto- ja rakennustyöt	6
§ Yleisötilaisuudet	6
§ Meluamisrajat erityiskohteissa:	6
§ Terassimelumääräys	6
5 Ilmansuojelu.....	7
§ Savukaasupäästöt ja niiden haitallisten vaikutusten ehkäiseminen	7
§ Kunnostus- ja huoltotoimenpiteet	7
6 Jätteet.....	7
§ Eräiden jätteiden pienimuotoinen hyödyntäminen maarakentamisessa	7
§ Ylijäämämuiden hyötykäyttö	8
§ Rakennusten hävittäminen polttamalla	8
§ Veneiden pohjamaali	9
7 Kemikaalit	9
§ Kemikaalien säilytys	9
§ Käytöstä poistetun säiliön käsittely	9
§ Työmaasäiliöt	9
§ Polttonesteidien täyttö- ja jakelupisteet	10
8 Muut toiminnot	10

§ Maalämpö ja energiakentät	10
§ Lumenkaatopaikat	10
§ Tilapäinen louhinta ja murskaus	10
9 Muut määräykset	11
§ Poikkeaminen	11
§ Määräysten rikkominen ja seuraamukset	11
§ Voimaantulo	11
Liitteet ja linkit:	11

EHDOTUS

1 Yleiset määräykset

§ Tavoite

Ympäristönsuojelumääräysten tavoitteena on paikalliset olosuhteet huomioon ottaen ehkäistä ympäristön pilaantumista sekä poistaa ja vähentää pilaantumisesta aiheutuvia haittoja siten, kuin ympäristönsuojelulaissa on säädetty. Pyrkimyksenä on turvata asukkaille terveellinen ja viihtyisä elinympäristö.

§ Määräysten antaminen ja valvonta

Ympäristönsuojelumääräykset on antanut ympäristönsuojelulain (527/2014) 202 §:n nojalla Haminan kaupungin, sekä Virolahden ja Miehikkälän kuntien kunnanvaltuusto. Näiden määräysten noudattamista valvoo ympäristönsuojelulain 22 §:n mukaisesti kunnan ympäristönsuojeluviranomainen, joka on Haminan kaupungin, sekä Virolahden ja Miehikkälän kuntien alueella Haminan kaupungin lupavaliokunta. Kunnan ympäristönsuojeluviranomainen voi siirtää ympäristönsuojelumääräysten mukaista toimivaltaansa alaiselleen viranhaltijalle siten kuin kuntien ympäristönsuojelun hallinnosta annetun lain (64/1986) 7 §:ssä säädetään.

§ Määräysten tavoitteet

Ympäristönsuojelumääräysten tarkoituksena on ympäristönsuojelulain 202 §:n mukaisesti paikalliset olosuhteet huomioon ottaen ehkäistä ympäristön pilaantumista sekä poistaa ja vähentää pilaantumisesta aiheutuvia haittoja siten kuin ympäristönsuojelulaissa on säädetty. Kunnan viranomaisten tulisi lupasuhteita ratkaistessaan ja muita viranomaispäätöksiä tehdessään huomioida ympäristönsuojelumääräysten säännökset.

§ Soveltaminen ja suhde muihin määräyksiin

Nämä ympäristönsuojelumääräykset ovat voimassa koko Haminan kaupungin sekä Virolahden ja Miehikkälän kuntien alueella, ellei yksittäisessä määräyksessä ole toisin rajattu.

Ympäristönsuojelulaissa ja -asetuksessa olevien tai niiden nojalla annettujen säännösten ja määräysten lisäksi on niiden täytäntöön panemiseksi noudatettava näitä ympäristönsuojelumääräyksiä.

Ympäristönsuojelumääräyksiä noudatetaan muiden kunnallisten määräysten rinnalla ja niiden kanssa samanaikaisesti. Jos muualla on annettu tässä annettuja määräyksiä ankarampia säännöksiä, on niitä noudatettava näiden määräysten estämättä. Tällaisia määräyksiä voivat olla esimerkiksi rakennusjärjestys, kaavamääräykset, jätehuoltomääräykset, vedenottamoiden suoja-alueita koskevat määräykset tai satamajärjestys.

Ympäristönsuojelulain 202 §:n 2 momentin mukaisesti ympäristönsuojelumääräykset eivät voi koskea:

- 1) luvanvaraista, ilmoituksenvaraista tai rekisteröitävää toimintaa;
- 2) 31 §:ssä tarkoitettua koeluonteista toimintaa;
- 3) 120 §:ssä tarkoitettuja poikkeuksellisia tilanteita;
- 4) 136 §:n 1 momentissa tarkoitettua pilaantuneen maaperän ja pohjaveden puhdistamista koskevaa ilmoitusmenettelyä;
- 5) puolustusvoimien tai rajavartiolaitoksen toimintaa.

Määräykset voivat ympäristönsuojelulain 202 §:n 3 momentin mukaisesti koskea:

- 1) toimia, rajoituksia ja rakennelmia, joilla ehkäistään päästöjä tai niiden haitallisia vaikutuksia;
- 2) erityisen häiritsevän tilapäisen melun tai tärinän torjuntaa;
- 3) toimintojen sijoittumisen ympäristönsuojelullisia edellytyksiä asemakaava-alueen ulkopuolella;
- 4) sellaisten alueiden määrittelyä, joilla ympäristön erityisen pilaantumisvaaran vuoksi on kielletty jäteveden johtaminen maahan, vesistöön taikka ojaan, lähteeseen, tekolammikkoon tai vesilain 1 luvun 3 §:n 1 momentin 6 kohdan mukaiseen noroon;

- 57 5) sellaisten alueiden ja vyöhykkeiden määrittelyä, joilla lannan ja lannoitteiden sekä maataloudessa
 58 käytettävien ympäristölle haitallisten aineiden käyttöä rajoitetaan;
 59 6) valvontaa varten tarpeellisten tietojen antamista;
 60 7) vesien ja meriympäristön tilan parantamista koskevia toimia, jotka ovat vesienhoidon ja merenhoidon
 61 järjestämisestä annetun lain mukaisen vesienhoitosuunnitelman tai merenhoitosuunnitelman mukaan
 62 tarpeellisia.

63

64 § Määritelmät

65

66 *Harmaat jätevedet*

67 Kiinteistön pesu ja talousvedet. Kaikki muut kiinteistöllä syntyvät jätevedet paitsi WC -vedet.

68

69 *Herkät kohteet*

70 Herkillä kohteilla tarkoitetaan kohteita, jolle ympäristöstä lähtöisin olevaa häiriötä (esimerkiksi melua)
 71 pidetään erityisen haitallisena. Herkiksi kohteiksi määritellään esimerkiksi sairaala, päiväkot, koulu, hoi-
 72 tokoti ja muut vastaavat kohteet.

73

74 *Jäteveden perustason puhdistusvaatimus*

75 Lain ympäristönsuojelulain muuttamisesta (19/2017) 154 b §:ssä määritelty perustason
 76 puhdistusvaatimus: Talusjätevedet on puhdistettava siten, että ympäristöön aiheutuva kuormitus
 77 vähenee orgaanisen aineen osalta vähintään 80 prosenttia, kokonaisfosforin osalta vähintään 70
 78 prosenttia ja kokonaistypen osalta vähintään 30 prosenttia verrattuna haja-asutuksen kuormitusluvun
 79 avulla määritettyyn käsittelemättömän jäteveden kuormitukseen.

80

81 *Kantovesi*

82 Kyseessä on kantovesi, jos vesi joko kannetaan kiinteistölle tai kiinteistöllä on väliaikainen, vain sulan
 83 maan aikaan käytössä oleva talusvesijohto ja kiinteistöllä on korkeintaan 30 l lämminvesivaraaja.
 84 Kiinteistöllä ei ole pyykin- tai astianpesukonetta tai muuta vastaavaa vettä käyttävää laitetta, tai
 85 vesikäymälää. Kiinteistöllä voi olla korkeintaan 1 suihku ja tiskiallas. Kantovedellisten kiinteistöjen
 86 jätevedet ovat lähtökohtaisesti vähäisiä.

87

88 *Mustat jätevedet*

89 Vesikäymälästä peräisin olevat jätevedet.

90

91 *Pilaantumiselle herkät alueet*

92 Pilaantumiselle herkiksi alueiksi luokitellaan Haminan kaupungin, sekä Virolahden ja Miehikkälän kuntien
 93 pohjavesialueet ja ranta-alueet.

94

95 *Pohjavesialue*

96 Luokitellut eli tärkeät (1 -luokan) ja muut vedenkäyttöön soveltuvat (2 -luokan) pohjavesialueet, sekä E-
 97 luokan pohjavesialueet. Pohjavesialueet koostuvat muodostumisalueesta ja sitä ympäröivästä
 98 reunavyöhykkeestä. Karttoja pohjavesialueista Haminan kaupungin, sekä Virolahden ja Miehikkälän
 99 kuntien alueilla voi tarkastella osoitteessa: alueita voi tarkastella osoitteessa:
 100 <https://kartta.paikkatietoikkuna.fi/> ja yleispiirteisesti liitteestä 1.

101

102 *Ranta-alueet*

103 Ranta-alueella tässä yhteydessä tarkoitetaan 100 m säteellä keskivedenkorkeuden mukaan määritetystä
 104 vesistön rantaviivasta sijaitsevaa aluetta. Kunkin vesistön ranta-alueen tarkat karttarajaukset löytyvät
 105 oheisesta linkistä:
 106 <http://syke.maps.arcgis.com/apps/webappviewer/index.html?id=71791c7856da4f268b68ffb62e2a532d>

107

108 *Taajaan*

rakennetut

alueet

109 Taajaan rakennetulla alueella tarkoitetaan rakennettuja asemakaavoitettuja alueita ja
 110 suunnittelutarvealueita ja muita erillisiä kyliä ja taaja-asutusalueita. Taajaan asuttuja alueita voi tarkastella
 111 osoitteessa: <https://kartta.paikkatietoikkuna.fi/> ja yleispiirteisesti liitteestä 2.

112

113 *Tulvanalain alue*

114 Tulvanalaisella alueella tarkoitetaan aluetta, joka jää tulvan alle useammin kuin keskimäärin kerran 20
 115 vuodessa eikä sitä ole suojattu tulvapenkereillä tai muilla pysyvillä rakenteilla. Meritulvien osalta
 116 tulvanalaiset alueet on nähtävissä karttapalvelusta: <https://kartta.paikkatietoikkuna.fi/> ja yleispiirteisesti
 117 liitteessä 3. Muiden vesistöjen osalta tulvariskiä tarkastellaan tapauskohtaisesti.

118

119 *Ulkotarha*

120 Ulkotarhalla tarkoitetaan aidattua, jaloittelualuetta laajempaa aluetta, jossa eläimiä kasvatetaan yleensä
 121 ympärivuotisesti. Ulkotarhassa voi sijaita sääsuoja sekä ruokinta- ja juottoaikat. Ulkotarha voi sisältää
 122 myös jaloittelualueen.

123

124 *Vesistö*

125 Vesistöllä tarkoitetaan näissä määräyksissä merta, järveä, lampea, jokea, puroa, valtaojaa ja muuta
 126 luonnollista vesialuetta sekä tekojärveä, kanavaa ja muuta vastaavaa keinotekoisia vesialuetta; vesistöinä
 127 ei kuitenkaan pidetä noroa, ojaa (pois lukien valtaojat), lähdeä tai pientä tekolampea, jolla ei ole yhteyttä
 128 vesistöön.

129

130 *Vähäiset jätevedet*

131 Jätevedet luokitellaan vähäisiksi, jos kaikki seuraavat ehdot täyttyvät:

132

- Kiinteistöllä ei ole vesikäymälää

133

- Kiinteistöllä on korkeintaan 30 l vetoinen lämminvesivaraaja

134

- Kiinteistöllä ei ole pyykin tai astianpesukonetta tai muuta vastaavaa vettä käyttävää laitetta

135

136 **2 Jätevedet**

137

138 **§ Ajoneuvojen, koneiden, veneiden ja muiden vastaavien laitteiden pesu**

139

140 Ajoneuvojen, veneiden, koneiden ja muiden vastaavien laitteiden pesu on kielletty yleisillä katu- ja
 141 tiealueilla, parkkipaikoilla ja ranta-alueilla. Pesuainetta sisältäviä vesiä ei saa johtaa suoraan vesistöön.

142

143 Ajoneuvojen, veneiden, koneiden ja vastaavien laitteiden pesuvedet on johdettava jätevesiviemäriin
 144 hiekan- ja öljynerotuskaivon kautta, mikäli pesussa käytetään liuottimia sisältäviä pesuaineita tai pesu on
 145 ammattimaista tai siihen verrattavaa usein toistuvaa. Viemäriverkostojen ulkopuolisilla alueilla pesuvedet
 146 on esikäsiteltävä ja johdettava hyväksytyyn jätevesien käsittelyjärjestelmään.

147

148 Ajoneuvoja, veneitä, koneita ja vastaavia laitteita satunnaisesti muilla kuin liuottimilla pestäessä pesuvedet
 149 voidaan imeyttää myös maaperään tai johtaa sadevesiviemäriin edellyttäen, ettei siitä aiheudu ympäristön
 150 pilaantumista.

151

152 Vesillä tai ranta-alueella olevaa venettä pelkällä vedellä pestäessä voidaan syntyvä jätevesi johtaa
 153 suoraan vesistöön.

154

155 **§ Eläintilojen ja maitohuoneiden jätevedet**

156

157 Viemäriverkoston ulkopuolisilla alueilla maitohuoneiden ja eläintilojen pesuvedet, jotka sisältävät
 158 käymäläjätevesiä, tulee käsitellä tarkoitukseen suunnitellussa erillisessä käsittelyjärjestelmässä tai
 159 yhdessä talousjätevesien kanssa yhteiskäyttöön suunnitellussa käsittelyjärjestelmässä.

160

161 Sellaiset pesuvedet, jotka eivät sisällä käymäläjätevesiä sekä jalostukseen kelpaamaton maito voidaan
 162 johtaa liete- tai virtsasäiliöön, mikäli säiliön mitoitus on riittävä. Säiliöiden mitoituksessa on tällöin
 163 huomioitava pesuvesien ja jättemaidon vuosittainen määrä. Liete- tai virtsasäiliöön johdettavat pesuvedet
 164 eivät saa sisältää ympäristölle haitallisia aineita.

165

166 **§ Talouden jätevesien käsittely (viemäriverkoston ulkopuolisilla alueilla)**

167

168 Jätevesien johtamisessa ja käsittelyssä on ympäristönsuojelumääräysten lisäksi noudatettava
 169 talousjätevesien käsittelystä vesihuoltolaitoksen viemäriverkoston ulkopuolisilla alueilla annetun

170 valtioneuvoston asetuksen (157/2017), ympäristönsuojelulain (527/2014) ja muiden kunnallisten
171 määräysten säännöksiä.

172
173 Jätevesien käsittelyjärjestelmistä ranta-alueilla määrätään kunkin kunnan kaavamääräyksissä ja
174 rakennusjärjestyksessä.

175
176 Kiinteistöjen jätevesienkäsittelyjärjestelmien sijoittamispaikan valinnassa tulee noudattaa seuraavia
177 suojaetäisyyksiä:

178

Kohde	Suojaetäisyys (m), umpisäiliö tai muu tiivis järjestelmä	Suojaetäisyys (m) maasuodattamo, imeytyskenttä, jätevesien purkupaikka tai muu vastaava järjestelmä
Talousvesikaivo tai lähde, hyvin läpäisevä maaperä	30	50
Talousvesikaivo tai lähde, huonosti läpäisevä maaperä	30	30
Naapurikiinteistö	5	5
Rakennus	5	10
Vesistö	20	30
Oja	5	5
Tie	5	5

179

180 Maasuodattamon kokoomakerroksen pohjasta on jätettävä vähintään 25 cm etäisyys ylimmästä
181 pohjaveden pinnasta.

182

183 Jätevesien käsittelyjärjestelmän sijoitus- ja purkupaikan tulee sijaita pohjaveden virtaussuunnassa
184 talousvesikaivon alapuolella. Myös korkeusasema vesistöistä tulee ottaa huomioon.

185

186 Erillisen saunarakennuksen pesuvedet, mikäli niiden määrä on vähäinen (kantovesi), voidaan imeyttää 30
187 m vähimmäisetäisyyttä lähemmäs vesistöä, ei kuitenkaan lähemmäksi kuin saunarakennus.

188

189 Poikkeus vähimmäisetäisyyksistä voidaan myöntää, mikäli jätevesistä ei aiheudu ympäristön
190 pilaantumisen vaaraa ja vähimmäisuojaetäisyyksien noudattaminen muodostuisi kiinteistön omistajalle
191 kohtuuttomaksi.

192

193 Kiinteistön jätevesijärjestelmää ei saa sijoittaa tulvanalaiselle alueelle (ks. määritelmät osio).

194

195 § Jätevesien käsittely pohjavesialueella

196

197 1-luokan pohjavesialueilla kaikki jätevedet on johdettava umpisäiliöön, käsiteltävä pohjavesialueen
198 ulkopuolella tai johdettava jätevesiviemäriin.

199

200 2-luokan pohjavesialueilla mustat jätevedet on johdettava umpisäiliöön, käsiteltävä pohjavesialueen
201 ulkopuolella tai johdettava jätevesiviemäriin. Käsittelemättömiä harmaita jätevesiä ei saa imeyttää
202 maaperään tai johtaa ojaan, noroon, puroon tai vesistöön. Harmaat jätevedet voidaan johtaa
203 maasuodattamon tai harmaavesisuodattimen kautta.

204

205 § Vähäisten jätevesien johtaminen

206

207 YSL 155 §:n 2. mom. mukaan muut kuin vesikäymälän jätevedet voidaan johtaa puhdistamatta maahan,
208 jos niiden määrä on vähäinen eikä niistä aiheudu ympäristön pilaantumisen vaaraa tai terveyshaittaa.
209 Maaperän on sovelluttava jätevesien imeyttämiseen eivätkä jätevedet saa joutua suoraan vesistöön.

210

211 § Vesikäymälän rakentaminen saarissa tai muissa vaikeasti tavoitettavissa kohteissa

212

213 Vesikäymälän rakentaminen on kielletty sellaisilla kiinteistöillä, joihin ei ole ympärivuotista tieyhteyttä, joita
 214 ei ole mahdollista viemäroidä mantereelle, tai joilla ei ole muutoin mahdollisuutta säännölliseen
 215 lietetyhjennykseen.

216 **3 Maatalous**

217 **§ Lannoitteiden käyttö**

218
 219 Lietelannan ja virtsan levittäminen on kielletty pohjavesialueilla ja vedenottamoiden suoja-alueilla.
 220

221 Kuivalantaa voidaan levittää pohjavesialueen ulkorajan ja pohjavesialueen varsinaisen
 222 muodostumisalueen väliselle vyöhykkeelle (ns. reunavyöhyke) keväällä, kun lanta mullataan
 223 mahdollisimman nopeasti.
 224

225 **§ Lantavarastojen, eläinsuojien ja eläinten ulkotarhojen sijoittaminen**

226
 227 Uusia eläinsuojia, lantavarastoja tai ulkotarhoja ei saa sijoittaa pohjavesialueelle ilman lupaharkintaa.
 228

229 Uusia eläinsuojia, lantavarastoja tai ulkotarhoja ei saa sijoittaa 50 metriä lähemmäksi, ratsastuskenttää
 230 20m lähemmäksi ja laidunta 10 m lähemmäksi naapurin vakituista tai vapaa-ajan asuinrakennusta, ilman
 231 naapurin kirjallista suostumusta.
 232

233 Uusien eläinsuojien, eläinten ulkotarhojen ja lantavarastojen sijoittamisessa on otettava huomioon
 234 mahdolliset naapurustolle aiheutuvat hajuhaitat sekä muut mahdolliset ympäristön pilaantumisen vaaraa
 235 aiheuttavat seikat.
 236

237 Eläinten ulkotarhoista ja ratsastuskentiltä tulee poistaa lanta säännöllisesti lantavarastoon. Pintamaa ja
 238 rakenteet on uusittava tarvittaessa.
 239

240 Uusista eläinsuojista on tehtävä ilmoitus ympäristönsuojeluun ja maaseututoimeen ennen toiminnan
 241 aloittamista.
 242

243 Määräystä ei sovelleta lemmikkien piha-aitauksiin.
 244

245 **4 Melu ja tärinä**

246 Toiminnanharjoittajan on tehtävä kunnan ympäristönsuojeluviranomaiselle sähköisesti ilmoitus
 247 rakentamisesta, yleisötilaisuudesta tai muusta tilapäistä melua tai tärinää aiheuttavasta toimenpiteestä tai
 248 tapahtumasta, jos melun tai tärinän on syytä olettaa olevan erityisen häiritsevää. Näitä määräyksiä ei
 249 sovelleta meluilmoitusmenettelyn piiriin kuuluvissa toiminnoissa, vaan meluilmoituksen johdosta
 250 tehtävässä päätöksessä annetaan tarpeelliset määräykset meluntorjunnasta.
 251

252 **§ Tiedotusvelvollisuus erityisen häiritsevää melua tai tärinää aiheuttavasta toiminnasta**

253 Erityisen häiritsevää melua aiheuttavan toiminnan sijoituessa asutuksen, palvelujen tai herkkien
 254 kohteiden läheisyyteen on toiminnanharjoittajan tiedotettava mahdollisia haitankärsijöitä ennen toiminnan
 255 alkamista. Tiedotteesta tulee käydä ilmi ainakin työn kokonaiskesto, päivittäinen työaika sekä
 256 yhteyshenkilö.
 257

258 **§ Toiminnot, joihin ei sovelleta ympäristönsuojelulain 118 §:n mukaista meluilmoitusmenettelyä**

259 Seuraavista toiminnoista ei tarvitse tehdä YSL 118 §:n mukaista meluilmoitusta:

260 -Rakennus- ja purkutyöhön liittyvä toiminta (esim. paalutus, ulkona tapahtuva hiekkapuhallus), joka
 261 kestää enintään 10 työpäivää ja jota tehdään arkipäivisin ma-pe klo 7-18 välisenä aikana.
 262 Louhinnasta ja murskauksesta on aina tehtävä ilmoitus.

263 -Pieni ulkoilmakonsertti tai tapahtuma muualla kuin Hamina Bastionissa (pois lukien
 264 moottoriurheilutapahtuma), jossa käytetään äänentoistolaitteita, mutta josta ei aiheudu erityisen
 265

- 270 häiritsevää melua lähiasutukselle ja joka kestää enintään yhden päivän ja järjestetään klo 7-22
 271 välisenä aikana.
 272 - Konsertti muualla kuin Hamina Bastionissa, jossa ei ole äänentoistoa ja järjestetään klo 7-22
 273 välisenä aikana.
 274 - Sirkusesitys
 275 - Ilotulitus
 276 - Ympäristö-, maastoliikenne-, tai vesiliikenneluvan mukainen toiminta
 277 - Yksityishenkilön talouteen liittyvä toiminta
 278 - Puolustusvoimien toiminta

279
 280 Kyseisissä toiminnoissa toiminnanharjoittajan on huolehdittava asianmukaisesta meluntorjunnasta.

281
 282 Ympäristönsuojeluviranomainen voi velvoittaa tekemään meluilmoituksen edellä mainituista toiminnoista,
 283 jos niiden arvioidaan aiheuttavan erityisen häiritsevää melua tai ääntä lähialueelle. Mikäli toiminnasta
 284 tulee valituksia, on toiminnanharjoittajan tarvittaessa ryhdyttävä toimenpiteisiin haitan vähentämiseksi.

285 § Erityisen häiritsevää melua aiheuttavat tilapäiset huolto- ja rakennustyöt

286
 287 Erityisen häiritsevää melua aiheuttavien koneiden ja laitteiden käyttö ja muu erityisen häiritsevää melua
 288 aiheuttava toiminta on kielletty klo 22–07 välisenä aikana sekä sunnuntaisin ja muina pyhinä ennen klo
 289 10. Määräys ei koske välttämättömiä tilapäisiä toimenpiteitä, kuten jätteiden kuormaamista, teiden auki
 290 pitämistä, liukkauden torjuntaa, hälytysajoneuvojen liikennöintiä tai välttämättömiä raivaustöitä. Määräys
 291 ei myöskään koske maa- ja metsätalouselinkeinojen harjoittamisen vuoksi välttämätöntä tilapäistä
 292 toimintaa.
 293

294 § Yleisötilaisuudet

295
 296 Musiikkiesitysten aiheuttama melutaso lähimpien asuinrakennusten luona saa olla klo 22-01 välisenä
 297 aikana:

- 298
 299 -yhden illan/päivän pituisissa tapahtumissa melutaso saa enimmillään olla LAeq 22-01 70 dB
 300 - pitempi kestoisten (viikon) huvitapahtumien melutason enimmäismäärä on LAeq 22-01 65 dB (3 h)
 301

302
 303 Yleisötilaisuuksien ja muiden tilapäisten tapahtumien järjestäjän tulee huolehtia siitä, että
 304 äänentoistolaitteiden suuntaus ja äänenvahvistimen säädöt on toteutettu siten, että niiden
 305 käyttö häiritsee naapurustoa mahdollisimman vähän.
 306

307 Äänentoistolaitteiden käyttö ulkotiloissa on taajaan asutuilla alueilla (ks. määritelmät) kielletty klo 22–07
 308 välisenä aikana ja herkkien kohteiden läheisyydessä, jos erillistä meluilmoitusta ei ole tehty. Muilla kuin
 309 taajaan asutuilla alueilla äänentoistolaitteita ei saa käyttää siten, että niistä aiheutuu haittaa naapurustolle.
 310

311 Häiritsevää melua aiheuttavan yleisötilaisuuden tai tapahtuman järjestäjän on ilmoitettava tapahtumasta
 312 vaikutusalueen kiinteistöille kirjallisesti ennen tapahtuman järjestämistä. Ilmoituksesta tulee käydä ilmi
 313 tapahtuman luonne, tapahtumapaikka, kokonaiskesto, mahdollisesti häiritsevän melun arvioitu esiintymis-
 314 aika sekä järjestäjän vastuuhenkilön yhteystiedot, josta tämän voi tavoittaa koko tapahtuman ajan.
 315

316 § Meluamisrajat erityiskohteissa:

- 317
 318 Hamina Bastionissa: ma-su klo 24.00
 319 Haminan tori: su-to klo 24.00, pe-la klo 01.00
 320

321 Määräyksestä voidaan poiketa tekemällä erillinen meluilmoitus.
 322

323 § Terassimelumääräys

324
 325 Ravintoloiden ja kahviloiden terasseilla voidaan käyttää äänenvahvistimia ja äänentoistolaitteita päivisin
 326 klo 10.00 - 22.00. Kyseinen toiminta ei saa aiheuttaa haittaa naapurustossa.

327
328 Määräyksestä voidaan poiketa tekemällä erillinen meluilmoitus.

329
330 **5 Ilmansuojelu**

331
332 **§ Savukaasupäästöt ja niiden haitallisten vaikutusten ehkäiseminen**

333
334 Lämmityskattiloissa ja muissa tulipesissä on käytettävä niille sopivaa kuivaa polttomateriaalia.
335 Polttolaitteita on säädettävä, käytettävä ja huollettava siten, ettei poltosta aiheudu haittaa terveydelle tai
336 kohtuutonta haittaa viihtyvyydelle. Erityisesti polttolaitteen käytössä on varmistettava, että tulisija saa
337 riittävästi palamisilmaa.

338
339 **§ Kunnostus- ja huoltotoimenpiteet**

340
341 Taajaan rakennetuilla alueilla tehtävä rakennusten ulkoseinien ja rakenteiden hiekkapuhallus,
342 korkeapainepesu sekä muu tilapäinen ulkona tapahtuva hiekkapuhallus tulee tehdä suojapeitteen alla.
343 Puhallusjätteen joutuminen maaperään ja viemäriin tulee estää. Puhalluksessa syntynyt jäte tulee
344 toimittaa asianmukaiseen jätteenkeräykseen.

345
346 Suihkupuhalluksessa (mm. hiekkapuhallus), kemiallisessa maalinpoistossa ja muissa kunnostustöissä on
347 käytettävä tiivistä suojausta siten, että jätteiden pääsy ilmaan, maaperään ja viemäriin estetään. Työn
348 jälkeen työkohteen ympäristö on siivottava ja syntyneet jätteet toimitettava jätteiden laadun edellyttämään
349 käsittelyyn.

350
351 Ulkotiloissa tapahtuva pysyvä laitosmainen suihkupuhallus on ympäristönsuojelulain mukaan
352 luvanvaraista.

353
354 Taajaan rakennetulla alueella rakennusten julkisivujen ja ulkotiloissa suoritettavien rakenteiden tai
355 esineiden maalaus- ja muiden kunnostus- tai purkutöiden yhteydessä tulee huolehtia siitä, että toiminnasta
356 aiheutuva melu, pöly, liuotinainehöyryt tai muut vastaavat päästöt eivät aiheuta haittaa tai vaaraa
357 kiinteistön asukkaille, naapureille tai ympäristölle. Päästöjen leviäminen ympäristöön tulee estää
358 esimerkiksi suojapeittein tai muulla asianmukaisella tavalla.

359
360 Rakentamisessa ja purkamisessa käytettävä kalusto on varustettava asianmukaisella pölyntorjunnalla.
361 Erityistä huomiota pölyn ja muiden päästöjen torjuntaan tulee kiinnittää, kun työtä tehdään herkkien
362 kohteiden läheisyydessä.

363
364 Taajaan rakennetuilla alueilla rakennustyömaaliikenteen pölyntorjunnasta tulee huolehtia ajoväylien
365 riittävällä kastelulla.

366
367 Hiekkoitushiekan koneellisen poistamisen tai muun koneellisen kunnossapito- ja puhtaanapitotyön aikana
368 on huolehdittava riittävästä pölyntorjunnasta esimerkiksi kastelemalla puhdistettava alue tarvittaessa tai
369 suorittamalla työ pintojen ollessa märkiä sateesta tai sulamisvesistä.

370
371 **6 Jätteet**

372
373 **§ Eräiden jätteiden pienimuotoinen hyödyntäminen maarakentamisessa**

374
375 Pienimuotoisessa maarakentamisessa voidaan hyödyntää kertaluontoisesti betoni- tai tiilimurskeita tai
376 muita valtioneuvoston asetuksen (843/2017) eräiden jätteiden hyödyntämisestä maarakentamisessa
377 tarkoitettuja jätejakeita korvaamaan neitseellisiä luonnonaineksia, kun hyödynnettävän jätteen määrä ei
378 ylitä 300 i-m³. Ympäristönsuojeluviranomaiselle on tehtävä kirjallinen valvontailmoitus jätteiden
379 hyödyntämisestä maanrakentamisessa vähintään 30 vuorokautta ennen hankkeeseen ryhtymistä. Jos
380 ilmoitus tehdään hyödyntämispaikan omistajan puolesta, omistajalta saatu kirjallinen hyväksyntä on
381 liitettävä ilmoitukseen. Maarakentamisen päätyttyä on ympäristönsuojeluviranomaiselle annettava
382 kirjallinen selvitys siitä, miten valvontailmoituksen mukainen jätteiden hyödyntäminen on toteutunut.

383

384 Edellä mainittujen jätteiden hyödyntäminen maarakentamisessa on mahdollista, kun hyödyntäminen
 385 toteutetaan valtioneuvoston asetuksen 843/2017 mukaisesti.

- 386
 387 Ympäristönsuojeluviranomaiselle tehtävästä ilmoituksesta on käytävä ilmi:
 388 - Hyödynnettävän jätteen suunniteltu kerrospaksuus ja kohta rakenteessa mihin jäte aiotaan
 389 sijoittaa, sekä tiedot jätettä sisältävän rakenteen peittämisestä.
 390 - Suunniteltu hyödyntämispaikka
 391 - Tiedot hyödynnettävän jätteen haitta-ainepitoisuuksista ja liukoisuudesta valtioneuvoston
 392 asetuksen (843/2017) mukaisesti määritettynä
 393 - Etäisyydet pohjaveden enimmäiskorkeudesta, vesistöistä, puroista, noroista ja valtaojista, sekä
 394 talousvesikäyttöön tarkoitetuista kaivoista ja lähteistä
 395 - Jos useampia jätteitä sekoitetaan keskenään tiedot seoksen haitta-ainepitoisuuksista ja
 396 liukoisuudesta valtioneuvoston asetuksen (843/2017) mukaisesti määritettynä
 397 - Tiedot hyödyntämisajankohdasta
 398 - Tiedot hyödyntäjästä
 399 - Hyödynnettävän jätteen rae- tai palakoko
 400 - Maanomistajan lupa jätteen hyödyntämiseen

401
 402 Kiinteistön haltijan vaihtuessa on kiinteistön uudelle haltijalle annettava tiedot maaperään sijoitetuista
 403 jätteistä.

404
 405 Määräystä ei sovelleta, mikäli jätteen hyödyntäminen edellyttää ympäristölupaa tai hyödynnettävän jätteen
 406 määrä ylittää 300 i-m³, jolloin asian ratkaisee valtion valvontaviranomainen.

407
 408 Jätteiden hyödyntäminen maarakentamisessa on kiellettyä pohjavesialueilla ja 30 m lähempänä vesistöä,
 409 lähdettä tai talousvesikäyttöön tarkoitettua kaivoa.

410 411 § Ylijäämämaiden hyötykäyttö

412
 413 Rakennustoiminnassa syntyvää pilaantumaton ylijäämämaata voidaan hyödyntää maarakentamisessa
 414 tai mullan valmistamisessa ilman lupaa tietyin edellytyksin. Varastointiajan tulee olla lyhyt ja hyötykäytön
 415 suunnitelmallista ja varmaa. Mullan valmistuksessa maa-aineksen joukkoon ei saa sekoittaa mm. lantaa,
 416 muutoin toiminta on luvanvaraista.

417
 418 Rakentamisesta, maanmuokkaustöistä tai muista vastaavista hankkeista ylimääräiseksi jäävää
 419 ylijäämämaata saa hyödyntää seuraavin ehdoin (kaikkien ehtojen tulee täytyä):

- 420 - Hyödynnettävä ylijäämämaa ei saa olla pilaantunutta
 421 - Hyödynnettävä ylijäämämaa tulee olla sellaisenaan käyttökelpoista. Maa-ainesta voi tarvittaessa
 422 esimerkiksi seuloa, murskata tai muuten mekaanisesti käsitellä, mutta ei esimerkiksi kompostoida tai
 423 käsitellä kemiallisesti.
 424 - Hyödynnettävää maa-ainesta saa varastoida pääsääntöisesti korkeintaan vuoden. Pidempiaikainen
 425 varastointi, edellyttää varastointi, rakennus-, tai muuta hankesuunnitelmaa, johon hyödyntäminen
 426 perustuu.
 427 - Hyödyntämisen on oltava varmaa. Tämän voi osoittaa esimerkiksi sillä, että hyödyntäminen tapahtuu
 428 lyhyen ajan sisällä ja/tai perustuu rakennussuunnitelmaan tai muun hankkeen suunnitelmaan.
 429 - Hyödyntämisen tulee olla suunnitelmallista. Tämän voi osoittaa esimerkiksi sillä, että hyödyntäminen
 430 perustuu rakennus- tai muuhun hankesuunnitelmaan. Suunnitelmassa tulee esittää arvio tarvittavan
 431 maa-aineksen määrästä, teknisistä edellytyksistä ja toiminnan kestosta.

432
 433 Aiotusta hyödyntämisestä tulee tehdä ilmoitus ympäristönsuojeluviranomaiselle, joka arvioi täytyvätkö
 434 kyseiset edellytykset suunnitellun hankkeen kohdalla.

435 436 § Rakennusten hävittäminen polttamalla

437
 438 Rakennusten ja rakennelmien hävittäminen polttamalla on kielletty. Ympäristönsuojeluviranomainen voi
 439 myöntää poikkeuksen tästä määräyksestä, mikäli rakennuksen polttaminen on tarpeen

440 pelastusviranomaisen tai vastaavan tahon tarpeen vuoksi. Poikkeuksesta tehtävässä päätöksessä
 441 annetaan tarpeelliset määräykset toiminnasta aiheutuvan ympäristön pilaantumisen ehkäisemiseksi.
 442

443 § Veneiden pohjamaali

444
 445 Veneiden pohjamaali on poistettava tiiviillä alustalla tai muutoin suojaamalla siten, että ympäristölle
 446 haitallisten maalijätteiden pääsy maaperään estetään ja maalijäte voidaan kerätä talteen. Veneiden
 447 hiontapölyn leviäminen ympäristöön on estettävä. Koneellisessa hionnassa tulee käyttää pölynkeräimellä
 448 varustettua hiontalaitetta. Veneiden hiontapöly ja muu haitallinen jäte on toimitettava jätteen laadun
 449 edellyttämään vastaanottoaikkaan.

450 451 7 Kemikaalit

452
 453 Nämä määräykset eivät koske kotitalouksissa säilytettäviä vähäisiä määriä tavanomaisesti käytettäviä
 454 kemikaaleja kuten pesu- ja puhdistusaineita.
 455

456 § Kemikaalien säilytys

457
 458 Maahan ei saa päästää jätettä tai muuta ainetta siten, että seurauksena on sellainen maaperän laadun
 459 huononeminen, josta voi aiheutua vaaraa tai haittaa terveydelle tai ympäristölle, viihtyisyyden vähenemistä
 460 tai muuta niihin verrattavaa yleisen tai yksityisen edun loukkausta. Varastointipaikkojen läheisyyteen on
 461 varattava torjuntavälineitä nopean torjuntatyön mahdollistamiseksi.
 462

463 Uusien maanalaisten öljy- ja kemikaalisäiliöiden sijoittaminen pohjavesialueille on kielletty.
 464

465 Kemikaalien astiavarasto on sijoitettava tiiviille, kemikaaleja kestäväälle ja kantavalle alustalle. Kemikaalit
 466 on varastoitava kaksoisvaippasäiliöissä, tai yksivaippasäiliöissä, joka on varustettu suoja-altaalla ja
 467 ulkotiloissa katteella. Yksivaippainen astia riittää, jos tila itsessään muodostaa suoja-altaan.
 468 Kemikaalivarastojen ja säiliöiden on oltava lukittuja, tai ulkopuolisten pääsy kemikaalivarastoon tai -
 469 säiliöön on estettävä muulla tavoin.
 470

471 Mahdollisesta vuodosta tulee ilmoittaa ympäristönsuojeluviranomaiselle ja pelastuslaitokselle ja aloittaa
 472 tarpeelliset torjuntatoimenpiteet.
 473

474 Määräys koskee toimintoja, joilla ei ole ympäristölupaa ja joissa kemikaaleja käsitellään ja varastoidaan
 475 tavanomaista kotitalouskäyttöä enemmän. Tällaisia toimintoja ovat mm. autokorjaamot, pesuhallit, osa
 476 eläinsuojista ja romuttamoista.
 477

478 Siirtymäsäännös: Toiminta tulee saattaa tämän määräyksen mukaiseen tilaan 10 vuoden kuluessa tämän
 479 määräyskokoelman voimaan saattamisesta.
 480

481 § Käytöstä poistetun säiliön käsittely

482
 483 Käytöstä poistettava maanalainen öljy- tai muu kemikaalisäiliö tulee poistaa maaperästä kaikkine raken-
 484 teineen. Ympäristönsuojeluviranomainen voi myöntää poikkeuksen maanalaisen öljy- tai muun
 485 kemikaalisäiliön poistamisesta, mikäli säiliön poistaminen on teknisesti hyvin vaikeaa tai poistaminen
 486 vaarantaa esimerkiksi asuinrakennuksen rakenteet. Poikkeamisesta ei saa aiheutua ympäristön
 487 pilaantumista tai sen vaaraa. Säiliö on tyhjennettävä, puhdistutettava Turvallisuus- ja kemikaaliviraston
 488 päteväksi arvioimalla tarkastajalla ja sen täyttöputki on katkaistava ja tulpattava luotettavalla tavalla.
 489 Säiliön puhdistuksesta ja poistamisesta on toimitettava todistus ympäristönsuojeluviranomaiselle.
 490

491 § Työmaasäiliöt

492
 493 Tämän määräyskokoelman voimaantulon jälkeen hankittavien uusien työmaasäiliöiden tulee olla suoja-
 494 altaalla varustettuja tai kaksivaippaisia. Määräys ei koske toimintoja, joiden ympäristöluvuissa, maa-
 495 ainesluvuissa tai ilmoituspäätöksissä on erikseen määrätty öljyn, polttoaineiden tai kemikaalien
 496 varastoinnista.

497

§ Polttonesteiden täyttö- ja jakelupisteet

498

499

500

501

502

503

504

505

506

507

508

509

510

511

512

513

514

515

516

517

518

519

520

521

522

523

524

525

526

527

528

529

530

531

532

533

534

535

536

537

538

539

540

541

542

543

544

545

546

547

548

549

550

Uudet kiinteät polttonesteen täyttö- ja jakelupaikat, joita ei ole rekisteröity YSL:n 116 §:n nojalla tai joka ei vaadi ympäristölupaa, tulee sijoittaa tiiville, kemikaaleja läpäisemättömällä kestopäällysteellä pinnoitetulle alustalle, josta mahdolliset vuodot voidaan kerätä talteen. Jakelu- ja täyttöpaikoilla on oltava imeytysainetta ja kalustoa mahdollisten vuotojen keräämistä ja säilyttämistä varten.

Uusia maanalaisia säiliöitä ei saa sijoittaa tärkeille ja vedenhankintaan soveltuville pohjavesialueille.

8 Muut toiminnot**§ Maalämpö ja energiakentät**

Maalämpökaivoja ei tule rakentaa luokitelluille pohjavesialueilla (muodostumisalue ja reunavyöhyke). Hankkeesta vastaavalla on kuitenkin oikeus vesilain mukaisen luvan hakemiseen aluehallintovirastolta hanketta varten. Energiakenttien rakentamiseen luokitelluille pohjavesialueelle tulee hakea vesilain mukainen lupa.

Yksityisiin talousvesikaivoihin tulee jättää riittävä suojaetäisyys, jota on noudatettava myös pohjavesialueiden ulkopuolella.

Talousvesikaivoihin tulee jättää vähintään seuraavat suojaetäisyydet:

-Porakaivo 40 m

-Rengaskaivo 20 m

Maalämpökaivoja ei saa rakentaa 500 m suojaetäisyydelle vedenottamoiden kaivoista pohjavesialueen ulkopuoleisilla alueilla.

Lämpöpumppu tulee varustaa järjestelmällä, joka hälyttää mahdollisista vuodoista lämmönkeruupiirissä. Vuodoista tulee ilmoittaa ympäristönsuojeluviranomaisille.

Maalämpöjärjestelmissä saa käyttää vain sellaisia lämmönsiirtoaineita, joista ei aiheudu pohjaveden tai maaperän pilaantumisen vaaraa. Terveydelle haitallisia yhdisteitä (esim. glykoli) ei tule käyttää lämmönsiirtoaineena. Huollon tai laitteiston käytöstä poiston yhteydessä lämmönsiirtoaine on otettava talteen. Liuosta ei saa päästää maaperään tai pohjaveteen.

Maalämpökaivon porauksessa syntyvää kiviainesta tai lietettä ei saa johtaa sellaisenaan suoraan vesistöön tai yleisiin viemäreihin. Mikäli lietettä johdetaan porattavan tontin maaperään imeytettäväksi tai lähiojiin, tulee se tehdä niin, ettei siitä aiheudu naapuritontin vettymistä tai ojien tukkeutumista. Kiviaines tulee varastoida työn aikana siten, ettei se pölyä tuulen mukana tai leviä sateen mukana lietteenä hallitsemattomasti ympäristöön.

§ Lumenkaatopaikat

Lumen vastaanottopaikat tulee sijoittaa ja toteuttaa siten, että sulamisvedet eivät aiheuta ympäristön pilaantumista tai sen vaaraa. Sijoituspaikkaa ei tule perustaa jäälle, vesistöön tai pohjavesialueelle, eikä talousvesikaivon läheisyyteen.

Lumen sijoituspaikka on siivottava lumien sulamisen jälkeen.

§ Tilapäinen louhinta ja murskaus

Alle 50 päivää kestävästä kiinteistöllä tapahtuvaan rakennushankkeeseen liittyvästä louhinnasta ja murskauksesta tulee tehdä kirjallinen meluilmoitus Haminan kaupungin, sekä Virolahden ja Miehikkälän

551 kuntien ympäristönsuojeluviranomaiselle vähintään 30 päivää ennen työn aloittamista. Ilmoituksesta tulee
552 käydä ilmi toiminnan sijoituspaikka, toiminta-aika sekä toiminnanharjoittaja, yhteyshenkilö ja -tiedot. Toi-
553 minnasta tulee tiedottaa lähialueen kiinteistöjä ennen työn aloitusta. Tiedotteesta tulee käydä ilmi ainakin
554 toiminnanharjoittaja, vastuuhenkilön yhteystiedot, toiminnan sijoituspaikka, toiminnan kokonaiskesto sekä
555 päivittäinen työaika.

556
557 Murskauslaitteisto on varustettava tehokkailla kastelulaitteilla ja tiiviillä pölykätteillä. Mikäli
558 pölynsidonnassa ei voida käyttää kastelua veden jäätyamisen vuoksi, tulee käyttää pölynerottimia.
559 Porauslaitteet on varustettava tarkoituksenmukaisella pölynkeräyslaitteistolla, joka on oltava käytössä
560 aina, kun työtä tehdään.

561

562 **9 Muut määräykset**

563

564 **§ Poikkeaminen**

565

566 Kunnan ympäristönsuojeluviranomainen voi kirjallisesta hakemuksesta myöntää yksittäistapauksessa
567 poikkeuksen näistä määräyksistä. Poikkeamiselle on oltava erityinen syy. Määräyksestä poikkeaminen ei
568 saa aiheuttaa ympäristön pilaantumista tai sen vaaraa eikä vaarantaa näiden ympäris-
569 tönsuojelumääräysten tavoitteiden toteutumista. Poikkeaminen käsitellään hallintolain (434/2003)
570 mukaisesti. Ympäristönsuojeluviranomaisen tekemään päätökseen haetaan muutosta siten, kuin
571 ympäristönsuojelulaissa säädetään muutoksenhausta.

572

573 Ympäristönsuojelumääräyksistä poikkeamisesta peritään ympäristönsuojeluviranomaisen taksan
574 mukainen maksu.

575

576 **§ Määräysten rikkominen ja seuraamukset**

577

578 Näiden määräysten rikkomisen tai laiminlyönnin pakkokeinoista ja seuraamuksista säädetään
579 ympäristönsuojelulain 18 luvussa.

580

581 Ympäristön turmelemisesta säädetään rikoslain 48 luvun 1–4 §:ssä ja ympäristönsuojelulain rikkomisesta
582 YSL 225 §:ssä.

583

584 **§ Voimaantulo**

585

586 Tähän kirjoitetaan määräysten voimaantulosta sitten kun tiedetään tarkka voimaantulo aika.

587

588

589 **Liitteet ja linkit:**

590

591 Liitteet:

592 Liite 1: Haminan, Miehikkälän ja Virolahden pohjavesialueet

593 Liite 2: Haminan, Miehikkälän ja Virolahden Taajaan asutut alueet

594 Liite 3: Haminan ja Virolahden meritulvan alaiset alueet

595

596 Linkit:

597 <http://syke.maps.arcgis.com/apps/webappviewer/index.html?id=71791c7856da4f268b68ffb62e2a532d>

598 <https://kartta.paikkatietoikkuna.fi/>

Ympäristönsuojelumääräysten perustelut EHDOTUS:

EHDOTUS

Sisällys

1 Yleiset määräykset.....	1
§ Tavoite.....	1
§ Määräysten antaminen ja valvonta.....	1
§ Määräysten tavoitteet.....	1
§ Soveltaminen ja suhde muihin määräyksiin.....	1
§ Määritelmät.....	1
2 Jätevedet.....	2
§ Ajoneuvojen, koneiden, veneiden ja muiden vastaavien laitteiden pesu.....	2
§ Eläintilojen ja maitohuoneiden jätevedet.....	2
§ Talouden jätevesien käsittely (viemäriverkoston ulkopuolisilla alueilla).....	2
§ Jätevesien käsittely pohjavesialueella.....	3
§ Vesikäymälän rakentaminen saarissa tai muissa vaikeasti tavoitettavissa kohteissa.....	3
3 Maatalous.....	3
§ Lannoitteiden käyttö.....	3
§ Lantavarastojen, eläinsuojien ja eläinten ulkotarhojen sijoittaminen.....	4
4 Melu ja ääni.....	4
§ Tiedotusvelvollisuus erityisen häiritsevää melua tai ääntä aiheuttavasta toiminnasta.....	4
§ Toiminnot, joihin ei sovelleta ympäristönsuojelulain 118 §:n mukaista meluilmoitusmenettelyä.....	4
§ Erityisen häiritsevää melua aiheuttavat tilapäiset huolto- ja rakennustyöt.....	4
§ Yleisötilaisuudet.....	5
§ Meluamisrajat erityiskohteissa.....	5
§ Terassimelumääräys.....	5
5 Ilmansuojelu.....	5
§ Savukaasupäästöt ja niiden haitallisten vaikutusten ehkäiseminen.....	5
§ Kunnostus- ja huoltotoimenpiteet.....	6
6 Jätteet.....	6
§ Eräiden jätteiden pienimuotoinen hyödyntäminen maarakentamisessa.....	6
§ Ylijäämämaiden hyötykäyttö.....	6
§ Rakennusten hävittäminen polttamalla.....	7
§ Veneiden pohjamaali.....	7
7 Kemikaalit.....	7
§ Kemikaalien säilytys.....	7
§ Käytöstä poistetun säiliön käsittely.....	8
§ Työmaasäiliöt.....	8
§ Polttonesteiden täyttö- ja jakelupisteet.....	8
8 Muut toiminnot.....	8
§ Maalämpö ja energiakentät.....	8
§ Lumenkaatopaikat.....	9

§ Tilapäinen louhinta ja murskaus	9
9 Muut määräykset	9
§ Poikkeaminen	9
§ Määräysten rikkominen ja seuraamukset	9
§ Voimaantulo	10

EHDOTUS

1 Yleiset määräykset

§ Tavoite

Ympäristönsuojelulain yhtenä tavoitteena on ehkäistä ympäristön pilaantumista ja vähentää pilaantumisesta aiheutuvia vahinkoja, sekä edistää ympäristön viihtyisyyttä ja terveellisyyttä. Ympäristönsuojelulain mukaan ympäristönsuojelumääräykset annetaan ympäristönsuojelulain täytäntöön panemiseksi paikalliset olosuhteet huomioiden.

Oikeusohjeet:

Ympäristönsuojelulaki § 202

§ Määräysten antaminen ja valvonta

Ympäristönsuojelulaki antaa kunnanvaltuustolle mahdollisuuden antaa ympäristönsuojelulain täytäntöön panemiseksi tarpeellisia, paikallisista olosuhteista johtuvia, kuntaa tai sen osaa koskevia yleisiä määräyksiä.

Ympäristönsuojelulain mukaan kunnalle kuuluvista ympäristönsuojelulain mukaisista lupa- ja valvontatehtävistä huolehtii kuntien ympäristönsuojelun hallinnosta annetun lain (64/1986) mukainen kunnan ympäristönsuojeluviranomainen. Viimeksi mainitun lain mukaan ympäristönsuojeluviranomaisen tehtävät hoitaa kunnan määräämä toimielin. Haminan kaupungin, sekä Virolahden ja Miehikkälän kuntien yhteisenä ympäristönsuojeluviranomaisena toimii lupavaliokunta.

Oikeusohjeet:

Ympäristönsuojelulaki § 202

§ Määräysten tavoitteet

Ympäristönsuojelumääräysten tarkoituksena on ympäristönsuojelulain 202 §:n mukaisesti paikalliset olosuhteet huomioon ottaen ehkäistä ympäristön pilaantumista sekä poistaa ja vähentää pilaantumisesta aiheutuvia haittoja siten kuin ympäristönsuojelulaissa on säädetty.

Oikeusohjeet:

Ympäristönsuojelulaki § 202

§ Soveltaminen ja suhde muihin määräyksiin

Ympäristönsuojelulain mukaan määräykset voivat koskea koko kuntaa tai sen osaa. Määräykset koskevat koko kuntaa, ellei määräyksissä ole toisin mainittu.

Määräykset eivät voi koskea luvanvaraista toimintaa eivätkä ympäristönsuojelulain mukaan ilmoitusvelvollista toimintaa eivätkä puolustusvoimien toimintaa.

Normihierarkian mukaisesti ympäristönsuojelumääräykset (ja muut kunnalliset määräyskokoelmat) ovat lakia ja asetuksia alemmaa sääntelyä.

Oikeusohjeet:

Ympäristönsuojelulaki § 202

§ Määritelmät

Määräyksissä käytetyt määritelmät ovat yleisesti tunnettuja ja käytössä olevia. Määritelmiä käytetään väärinkäsitysten välttämiseksi.

2 Jätevedet

§ Ajoneuvojen, koneiden, veneiden ja muiden vastaavien laitteiden pesu

Määräyksellä voidaan estää ajoneuvojen, veneiden ja muiden laitteiden pesussa liukenevien haitallisten aineiden, kuten öljyn tai liuottimien pääsy vesistöihin, maaperään, pohjaveteen tai talousvesikaivoihin.

Laajamittaisessa pesutoiminnassa syntyy huomattavia määriä pesuvesiä, jotka sisältävät pesuaineita sekä pesussa liuenneita muita haitallisia aineita, jotka aiheuttavat ympäristön pilaantumisen vaaraa.

Oikeusohjeet:

Ympäristönsuojelulaki §:t 16, 17 ja 202

§ Eläintilojen ja maitohuoneiden jätevedet

Haminan kaupungissa, sekä Virolahden ja Miehikkälän kunnissa on sellaisia eläinsuojia, jotka eivät ole ympäristölupavelvollisia tai joihin ei sovelleta ympäristönsuojelulain 115a §:n mukaista ilmoitusmenettelyä. Tällaisten eläinsuojien jätevesistä voi aiheutua ympäristön pilaantumisen vaaraa, joten niiden käsittelyä ja johtamista koskevat ympäristönsuojelumääräykset ovat tarpeelliset.

Eläinsuojien jätevedet voivat ympäristöön johdettuna aiheuttaa merkittävää pistemäistä kuormitusta ja ympäristön pilaantumisen vaaraa. Ympäristölupajärjestelmän ja ilmoitusmenettelyn ulkopuolelle jäävien tilojen osalta määräyksellä voidaan estää jätevesien aiheuttamaa ympäristön pilaantumista.

Ranta- ja pohjavesialueilla sellaisten eläintilojen, jotka eivät ole ympäristölupa- tai ilmoitusmenettelyn piirissä, jätevedet voivat aiheuttaa ympäristön pilaantumisen vaaraa.

Oikeusohjeet:

Ympäristönsuojelulaki § 202

§ Talouden jätevesien käsittely (viemäriverkoston ulkopuolisilla alueilla)

Puhdistettukin jätevesi sisältää ravinteiden lisäksi esimerkiksi ulosteperäisiä mikrobeja, lääkeainejäämiä, raskasmetallijäämiä ja muita vastaavia aineita, jotka voivat aiheuttaa pohjaveden pilaantumisen riskin sekä vaarantaa pohjaveden laadun/vesistön tilan.

Ranta-alueilla jäteveden johtaminen maaperään, ojaan tai vesistöön saattaa vaarantaa Kaakkois-Suomen vesienhoidon toimenpideohjelmassa tarkoitetun vesistön hyvän tilatavoitteen saavuttamisen. Kunkin kunnan rakennusvalvonnassa on vakiintuneet käytännöt hyväksytyistä jätevesienkäsittelyjärjestelmistä ranta-alueille ja nämä linjaukset on merkitty myös kaavoihin ja rakennusjärjestyksiin, joten ympäristönsuojelumääräyksissä ei nähdä tarpeellisena antaa erillisiä määräyksiä jätevesien käsittelystä ranta-alueilla.

Jätevesijärjestelmien suojaetäisyyksien tarkoituksena on ehkäistä jätevesijärjestelmistä mahdollisesti aiheutuvaa haittaa, kuten kaivojen tai vesistön pilaantumista. Tarkoituksena on myös ehkäistä puhdistettujen jätevesien pääsyä herkkiin kohteisiin haitallisissa määrin. Suojaetäisyyksillä voidaan myös ehkäistä muita mahdollisia haittoja, kuten hajuhaittoja. Etäisyydet ovat tarpeellisia myös terveysuojelullisista syistä. Suojaetäisyys on määriteltävä tapauskohtaisesti ja siihen vaikuttavat mm. maaperäolosuhteet, sijaintipaikan kaltevuus ja pohjavesiolosuhteet.

Jätevesienkäsittelystä tulvanalaisella alueella annetun määräyksen tarkoitus on ehkäistä tulvaveden pääsy jäteveden käsittelyjärjestelmiin ja tästä mahdollisesti aiheutuva puhdistamattoman jäteveden pääsy tulvaveden mukana vesistöön ja ranta-alueille.

Oikeusohjeet:

*Ympäristönsuojelulaki §:t 202 ja 17
Laki ympäristönsuojelulain muuttamisesta
Valtioneuvoston asetus (157/2017)*

§ Jätevesien käsittely pohjavesialueella

Puhdistettukin jätevesi sisältää ravinteiden lisäksi esimerkiksi ulosteperäisiä mikrobeja, lääkeainejäämiä, raskasmetallijäämiä ja muita vastaavia aineita, jotka voivat aiheuttaa pohjaveden pilaantumisen riskin sekä vaarantaa pohjaveden laadun. 1- ja 2- luokan pohjavesialueilla on erilaiset määräykset jätevesien käsittelyn suhteen siksi, että 1- luokan pohjavesialueita käytetään talousveden ottoon. Pohjaveden pilaantuminen 1- luokan pohjavesialueella aiheuttaisi akuutin ja mahdollisesti hyvin laajalle leviävän ongelman ja talousveden laatu halutaan erityisesti turvata.

Oikeusohjeet:

*Ympäristönsuojelulaki §:t 202 ja 17
Laki ympäristönsuojelulain muuttamisesta
Valtioneuvoston asetus (157/2017)*

§ Vähäisten jätevesien johtaminen

Määrältään vähäisten harmaiden jätevesien ympäristöä pilaava vaikutus arvioidaan vähäiseksi. Myös määrältään vähäiset jätevedet voidaan määrätä käsiteltäväksi, mikäli niistä todetaan koituvan ympäristö- tai terveyshaittaa.

Oikeusohjeet:

Ympäristönsuojelulaki § 155

§ Vesikäymälän rakentaminen saarissa tai muissa vaikeasti tavoitettavissa kohteissa

Määräyksellä ehkäistään vesikäymälän jätevesistä aiheutuvaa ympäristön pilaantumista sellaisilla alueilla, joihin ei päästä ympärivuotisesti suorittamaan lietetyhjennyksiä, joita ei pystytä viemäröimään mantereelle tai ei pystytä esimerkiksi huoltamaan epäkunnossa olevaa jätevesijärjestelmää. Haminan kaupungissa sekä Virolahden ja Miehikkälän kunnissa tällaisia alueita ovat esimerkiksi jotkin saaret, jotka eivät ole lietetyhjennyksen piirissä tai viemäröinti mantereelle ei onnistu. Mantereella vastaavia kiinteistöjä ovat esimerkiksi kiinteistöt, joille ei johda lietetyhjennyskaluston kestäväää tietä.

Saarissa tai vastaavilla alueilla jätevesiä ei ole mahdollista käsitellä YSL 155.1 §:n mukaisesti. Tästä johtuen on perusteltua kieltää vesikäymälän rakentaminen kyseisillä alueilla.

Oikeusohjeet:

Ympäristönsuojelulaki §:t 202 ja 155

3 Maatalous

§ Lannoitteiden käyttö

Lannan- ja virtsan käyttö lannoitteena pohjavesialueella voi aiheuttaa pohjaveden pilaantumisen vaaraa.

Lannan ja virtsan käyttö lannoitteena vedenottamoiden läheisyydessä saattaa vaarantaa pohjaveden ja talousveden laadun ja aiheuttaa terveysriskejä.

Oikeusohjeet:

Ympäristönsuojelulaki §:t 202 ja 17

§ Lantavarastojen, eläinsuojien ja eläinten ulkotarhojen sijoittaminen

Ympäristönsuojelulain lupa- ja ilmoitusmenettelyn ulkopuolelle jäävät eläinsuojien ja niihin liittyvien toimintojen sijoittaminen suhteessa asuinkiinteistöihin ja vesistöihin, puroihin, noroihin ja vastaaviin herkkiin kohteisiin on perusteltua niiden aiheuttamien hajuhaittojen ja ravinnepäästöjen vuoksi.

Haminan kaupungin sekä Virolahden ja Miehikkälän kuntien alueella uusien eläinsuojien ja niihin liittyvien toimintojen sijoittumista on tarpeen säännellä, jotta voidaan rajoittaa vesistöihin kohdistuvaa hajakuormitusta sekä ehkäistä naapurustolle aiheutuvia haittoja, kuten haju- tai pölyhaittaa.

Oikeusohjeet:

Ympäristönsuojelulaki §:t 118 ja 202

4 Melu ja tärinä

§ Tiedotusvelvollisuus erityisen häiritsevää melua tai tärinää aiheuttavasta toiminnasta

Tiedotusvelvollisuudella pyritään vähentämään melusta tai tärinästä haitan kärsijöille aiheutuvia haittoja ja antamaan heille mahdollisuus varautua häiriöön ennalta. Erityisen häiritsevää melua tai tärinää aiheuttavasta toiminnasta tulee tehdä ympäristönsuojelulain §:n 118 mukainen meluilmoitus, jonka käsittelyyn kuuluu myös lähialueen asukkaiden tiedottaminen.

Oikeusohjeet:

Ympäristönsuojelulaki §:t 118 ja 202

§ Toiminnot, joihin ei sovelleta ympäristönsuojelulain 118 §:n mukaista meluilmoitusmenettelyä

Ympäristönsuojelulain 118 §:n 3 momentin mukaisesti kunta voi antaa ympäristönsuojelumääräyksen toiminnoista, joista ei tarvitse tehdä pykälän mukaista meluilmoitusta. Haminan kaupungin sekä Virolahden ja Miehikkälän kunnissa määräyksessä kuvatuista toiminnoista ei ole tarpeen tehdä meluilmoitusta, sillä kyseisten toimintojen sijoituksessa päiväsaikaan ja arkipäiviin ei toiminnasta katsota aiheutuvan merkittävää meluhaittaa.

Asutuksen, palvelujen tai herkkien kohteiden läheisyydessä olevista toimista on perusteltua määrätä tiedottamaan, jotta haitankärsijöillä on mahdollisuus ennalta varautua meluhaittaa aiheuttaviin toimintoihin ja tarvittaessa neuvotella toiminnanharjoittajan kanssa esimerkiksi meluntorjuntatoimenpiteistä tai hiljaisista ajoista. Tiedottaminen on perusteltua myös lain esitöiden (HE 84/1999 vp) mukaan, kun poiketaan meluilmoitusmenettelystä.

Oikeusohjeet:

*Ympäristönsuojelulaki §:t 118, 142 ja 202
Hallituksen esitys 84/1999 vp*

§ Erityisen häiritsevää melua aiheuttavat tilapäiset huolto- ja rakennustyöt

Määräyksellä mahdollistetaan tarpeellisten rakennus-, purku-, korjaus- ja huoltotöiden

suorittaminen ilman liiallista meluhaittaa taajaan asutuilla alueilla ja meluhaitalle herkiksi määriteltujen kohteiden lähellä.

Jätteiden kuormaamisen, teiden auki pitämisen ja liukkauden torjunnan sekä esimerkiksi hälytysajoneuvojen tai välttämättömien raivaustöiden sekä maa- ja metsätalouden harjoittamisen kannalta välttämättömien toimien rajaaminen määräyksen ulkopuolelle on tarpeen yleisen turvallisuuden, omaisuudensuojan ja elinkeinojen harjoittamisen vuoksi.

Oikeusohjeet:

Ympäristönsuojelulaki §:t 118 ja 202

§ Yleisötilaisuudet

Määräykset ovat tarpeen YSL 118 §:n mukaisen meluilmoitusmenettelyn ulkopuolelle näissä määräyksissä rajattujen yleisö- ja muiden tapahtumien aiheuttaman meluhaitan rajoittamiseksi. Vaikka kyseisistä toiminnoista ei ole tarpeen tehdä meluilmoitusta niiden lyhytaikaisen keston vuoksi, voi lyhytaikainenkin kova melu aiheuttaa haittaa ympäristössä, joten haitan rajoittaminen ympäristönsuojelumääräyksillä on perusteltua.

Oikeusohjeet:

*Ympäristönsuojelulaki §:t 118 ja 202
valtioneuvoston päätös (993/92)*

§ Meluamisrajat erityiskohteissa

Asutuksen ja herkkien kohteiden läheisyydessä meluhaittojen torjuminen etenkin yöaikaan on tarpeen melun stressiä lisäävän luonteen vuoksi ja asukkaiden riittävän unensaannin turvaamiseksi.

Oikeusohjeet:

*Ympäristönsuojelulaki §:t 118, 142 ja 202
valtioneuvoston päätös (993/92)*

§ Terassimelumääräys

Äänentoistolaitteita koskevilla määräyksillä ehkäistään melusta aiheutuvaa haittaa taajaan asutuilla alueilla ja melulle herkiksi määriteltujen kohteiden läheisyydessä.

Oikeusohjeet:

*Ympäristönsuojelulaki §:t 118, 142 ja 202
valtioneuvoston päätös (993/92)*

5 Ilmansuojelu

§ Savukaasupäästöt ja niiden haitallisten vaikutusten ehkäiseminen

Tulisijojen ja lämmityskattiloiden epäasianmukainen käyttö on merkittävä ilman pienhiukkasten lähde etenkin tiheään rakennetuilla omakotitaloalueilla. Käyttämällä sopivia polttomateriaaleja ja huolehtimalla polttolaitteiden asianmukaisesta käytöstä saadaan pienhiukkaspäästöjä vähennettyä merkittävästi. Kymen Jätelautakunnan jätehuoltomääräyksissä kielletään erikseen jätteenpoltto.

Oikeusohjeet:

Ympäristönsuojelulaki § 202

§ Kunnostus- ja huoltotoimenpiteet

Ulkona tapahtuvan hiekkapuhalluksen tai painepesun yhteydessä voi ilmaan, maaperään tai viemäriin joutua pölyä ja haitallisia aineita. Määräys on tarpeen ilman ja maaperän suojelun kannalta.

Suoritettaessa erilaisia kunnostus-, huolto-, rakennus- tai purkutöitä voi ympäristöön päästä ympäristön pilaantumista tai sen vaaraa aiheuttavia ja terveydelle ja viihtyvyydelle haitallisia päästöjä. Määräys näiden päästöjen rajoittamiseksi on tarpeen etenkin taajaan rakennetuilla alueilla terveyden ja omaisuuden suojelun vuoksi.

Pölyntorjunta on tärkeää hyvän ilmanlaadun turvaamiseksi etenkin kaupunki- ja taajama-alueilla. Määräys on tarpeen, jotta voidaan rajoittaa päästöjä ilmaan etenkin keväisin, jolloin ilmanlaatu on usein huono katualueiden voimakkaan pölyämisen vuoksi.

Oikeusohjeet:

Ympäristönsuojelulaki §:t 202 ja 16

6 Jätteet

§ Eräiden jätteiden pienimuotoinen hyödyntäminen maarakentamisessa

Määräys on tarpeen, sillä valtioneuvoston asetuksen 843/2017 soveltamisalan ulkopuolelle jäävä pienimuotoinen jätteen hyödyntäminen voi aiheuttaa roskaantumista ja maaperän ja ympäristön pilaantumisen vaaraa.

Jätteiden maaperään sijoittamisen kieltäminen pohjavesi alueilla sekä vesistöjen ja talousvesikäyttöön tarkoitettujen kaivojen läheisyydessä on tarpeen pohjaveden ja vesistöjen pilaantumisen ehkäisemiseksi, sekä talousveden laadun turvaamiseksi. Hyödynnetyistä jättemateriaalista voi liueta maaperään haitallisia aineita, jotka voivat kulkeutua pohjaveteen ja vesistöihin.

Maaperään sijoitetusta jättemateriaalista voi liueta ympäristölle tai terveydelle haitallisia tai vaarallisia aineita. Jättemateriaalin käyttöä on voitava valvoa ja hyödynnetyksi aiotusta materiaalista on otettava näytteet haitta-ainepitoisuuksien selvittämiseksi ennen hyödyntämistä.

Määräys ilmoituksen tekemisestä ennen hankkeeseen ryhtymistä on perusteltua, jotta kohteiden ja toiminnan valvonta on mahdollista. Viranomaisen voi myös ilmoituksen saatuaan hyvän hallinnon periaatteiden mukaisesti (HL 8 §) tarvittaessa ohjeistaa hankkeeseen ryhtyvää hakemaan toiminnalle ympäristölupaa tai tekemään valtioneuvoston asetuksen 843/2017 mukaisen ilmoituksen valtion valvontaviranomaiselle.

Oikeusohjeet:

Ympäristönsuojelulaki §:t 202, 17 ja 16

§ Ylijäämämaiden hyötykäyttö

Jätelakia ei sovelleta maa-ainekseen, jota ei pidetä jätteenä. Tällaisen maa-aineksen käsittelyyn tai käyttöön ei siten myöskään vaadita ympäristölupaa jätteen ammattimaisena tai laitospäiväisenä käsittelynä. Jätelain soveltamisalaan kuuluvan maa-ainesjätteen ammattimainen tai laitospäiväinen käsittely edellyttää ympäristölupaa ympäristönsuojelulain 27 §:n ja liitteen 1 taulukoiden 1 ja 2 kohdan 13 nojalla. Ympäristönsuojelulaissa ei säädetä alarajaa ammattimaiselle tai laitospäiväiselle jätteenkäsittelytoiminnalle. Näin ollen toiminta, joka on luonteeltaan tai laajuudeltaan ammattimaista tai laitospäiväistä edellyttää

ympäristölupaa. Vähäinen maa-ainesjätteen hyödyntäminen tai muu pienimuotoinen maa-ainesjätteen käsittelytoiminta ei siten edellytä ympäristölupaa. Toimivaltainen valvontaviranomainen voi tulkinnanvaraisissa tilanteissa ottaa kantaa toiminnan ympäristöluvan tarpeeseen ja velvoittaa toiminnanharjoittajan hakemaan ympäristölupaa (YSL 175 §). Pienimuotoisia toimintoja, jotka eivät ole ympäristöluvanvaraisia, koskevia ympäristönsuojelulakia tarkentavia määräyksiä voidaan antaa kunnan ympäristönsuojelumääräyksissä.

Oikeusohjeet:

Ympäristönsuojelulaki §:t 27, 202

§ Rakennusten hävittäminen polttamalla

Rakennusten polttamista ei käsitellä muussa kunnallisessa sääntelyssä eivätkä kokonaiset rakennukset jättesääntelyn mukaisesti ole jätettä, joten määräys on tarpeen, jotta voidaan paikallisesti ehkäistä rakennusten ja rakennelmien hävittäminen polttamalla. Polttamisessa vapautuu runsaasti savukaasuja sekä erilaisia myrkyllisiä yhdisteitä.

Poikkeuksen myöntämisellä voidaan tarvittaessa mahdollistaa esimerkiksi pelastusviranomaisen tai vapaapalokunnan harjoitustoiminta. Asian johdosta tehtävässä päätöksessä voidaan antaa määräyksiä esimerkiksi sammutusvesien johtamisesta ja käsittelystä, etukäteen tehtävistä toimenpiteistä, kuten myrkyllisten tai palamattomien materiaalien poistoista tai muista ympäristönsuojelullisesti tärkeistä asioista tai rajoituksista.

Oikeusohjeet:

Ympäristönsuojelulaki § 202

§ Veneiden pohjamaali

Veneiden pohjamaalit sisältävät ympäristölle haitallisia aineita ja ne luokitellaan vaarallisiin jätteisiin. Määräys veneiden pohjamaaleista on tarpeen, sillä mikäli veneiden pohjamaaleja poistetaan ilman asianmukaisia varusteita kulkeutuvat niiden sisältämät haitalliset aineet helposti maaperään ja vesistöihin, sekä talousvesikaivojen kautta talousveteen aiheuttaen ympäristön pilaantumista ja terveystahetta.

Oikeusohjeet:

*Ympäristönsuojelulaki §:t 202, 17 ja 16
Jätelaki § 72*

7 Kemikaalit

§ Kemikaalien säilytys

Vaarallisten kemikaalien säilyttämistä ja varastointia koskevilla määräyksillä ehkäistään maaperän, pohjaveden ja vesistöjen pilaantumisen vaaraa, sekä talousvesikaivojen saastuminen. Vähäisetkin kemikaalivuodot voivat aiheuttaa merkittävää ympäristön pilaantumista. Mikäli kemikaaleja pääsee vuotamaan viemäriin, voi jätevesien purkupaikalla aiheutua ympäristön pilaantumista. Kemikaalien ja vaarallisten jätteiden vuodot voivat aiheuttaa haittaa viemäriverkostolle ja jäteveden puhdistamolle.

Uusien maanalaisten kemikaali- tai öljysäiliöiden sijoittamisen kieltäminen pohjavesialueilla on perusteltua pohjaveden pilaantumisen ehkäisemiseksi.

Ammattimaisessa tai laitospöisessä toiminnassa, kuten pesuhalleissa, autokorjaamoissa eläinsuojissa ja romuttamoissa käsitellään usein tavallisia kotitalouksia enemmän vaarallista jätettä ja kemikaaleja, joten riskit ympäristövahingolle ovat suuremmat. Osa näistä toiminnoista jää ympäristöluvien ulkopuolelle, joten asiasta on tarpeen määrätä ympäristönsuojelumääräyksissä.

Oikeusohjeet:

Ympäristönsuojelulaki §:t 16, 17 ja 202

§ Käytöstä poistetun säiliön käsittely

Maanalaisten öljy- tai muiden kemikaalisäiliöiden poistaminen on perusteltua, jotta maaperään ei jää sellaisia säiliöitä, joista voi aiheutua maaperän tai ympäristön pilaantumista. Poikkeus voidaan myöntää, mikäli säiliön maaperään jättämisestä ei aiheudu maaperän pilaantumisen riskiä, säiliön poistaminen on kiinteistön omistajalle taloudellisesti kohtuutonta tai säiliön poistaminen vaarantaa esimerkiksi maaperän kantavuuden suhteessa rakennuksiin.

Oikeusohjeet:

Ympäristönsuojelulaki §:t 16, 17 ja 202

§ Työmaasäiliöt

Uusien työmaasäiliöiden rakenteista määräämisellä vähennetään maaperän, pohjaveden, pintavesien ja ympäristön pilaantumisen riskejä tulevaisuudessa.

Oikeusohjeet:

Ympäristönsuojelulaki §:t 16, 17 ja 202

§ Polttonesteiden täyttö- ja jakelupisteet

Sellaiset polttonesteiden täyttö- ja jakelupisteet, joihin ei sovelleta nestemäisten polttoaineiden jakeluasemien ympäristönsuojeluvuorokäytännöstä annettua valtioneuvoston asetusta (444/2010) aiheuttavat ympäristön pilaantumisen vaaraa, mikäli polttonesteitä tai öljyä tai vastaavia aineita pääsee vuotamaan maaperään ja kulkeutumaan pohjaveteen tai vesistöihin. Ympäristönsuojelumääräykset ovat tarpeen tällaisen pilaantumisen välttämiseksi koko Haminan kaupungin, sekä Virolahden ja Miehikkälän kuntien alueella.

Määräys kemikaaleja läpäisemättömästä alustasta on tarpeen, jotta voidaan ehkäistä mahdollisesti esiintyvien vuotojen pääsyn maaperään. Jakelupisteillä on oltava imeytysainetta mahdollisten suurempien vuotojen aiheuttaman ympäristön pilaantumisen rajoittamiseksi.

Määräysten soveltaminen koko Haminan kaupungin, sekä Virolahden ja Miehikkälän kuntien alueella on perusteltua maaperän ja pohjaveden pilaamisen ehkäisemiseksi.

Oikeusohjeet:

Ympäristönsuojelulaki §:t 16, 17 ja 202

8 Muut toiminnot

§ Maalämpö ja energiakentät

Maalämpöjärjestelmistä tulee ilmoittaa ympäristönsuojeluviranomaiselle valvontaa varten tarpeellisten tietojen saamista varten. Ilmoituksen johdosta ympäristönsuojeluviranomaisen on mahdollista antaa lausunto rakentamisen ympäristön pilaantumisen vaaraa aiheuttavista vaikutuksista sekä antaa tarvittaessa ohjeistusta, jolla voidaan ehkäistä ympäristön pilaantumista.

Lämmönkeruunesteenä käytettävän aineen mahdolliset vuodot voivat aiheuttaa ympäristön pilaantumista ja vaaraa pohjavedelle.

Energiakaivojen poraamisen yhteydessä voi syntyä merkittäviä määriä kiviainesta, pölyä ja lietettä, joka voi paikallisesti aiheuttaa voimakasta veden samentumista sekä lietteen kertymistä puroihin, noroihin, ojiin, talousvesikaivoihin ja vesistöihin. Tämä voi aiheuttaa muutoksia vesistön tai muun vesiympäristön elinolosuhteisiin ja pilata vedenlaatua. Viemärissä liete saattaa aiheuttaa tukkeutumista ja vaikeuttaa jätevedenkäsittelyä tai rikkoa viemäriputkistoja.

Pohjavesialueille ja vedenottamoiden suoja-alueille ei tule rakentaa maalämpöjärjestelmiä niiden aiheuttaman pohjaveden pilaantumisriskin vuoksi. Pohjaveden pilaantumisen vaaraa aiheuttaa sekä energiakaivojen poraaminen, että mahdolliset lämmönkeruunesteen vuodot.

Oikeusohjeet:

Ympäristönsuojelulaki § 202, 17, 16

§ Lumenkaatopaikat

Ajoväyliltä, kaduilta ja muilta alueilta poistettava lumi saattaa sisältää roskia, öljy- ja polttoainejäämiä sekä muita ympäristön pilaantumisen vaaraa aiheuttavia aineita. Määräykset ovat tarpeen sulamisvesien aiheuttaman ympäristön pilaantumisen vaaran sekä roskaantumisen ehkäisemiseksi.

Oikeusohjeet:

Ympäristönsuojelulaki §:t 17 ja 202

§ Tilapäinen louhinta ja murskaus

Toiminnan ilmoituksenvaraisuudella varmistetaan, että toimintaa voidaan harjoittaa tilannekohtaisesti mietityn kaikille osapuolille kohtuullisin ehdoin. Meluilmoitus mahdollistaa vähäisen murskaustoiminnan harjoittamisen ilman ympäristölupaa

Toiminnasta tiedottamista koskeva määräys on tarpeen, jotta naapurit ja muut melu- tai pölyhaittaa kokevat tahot voivat varautua toimintaan sekä tarvittaessa olla yhteydessä toiminnanharjoittajaan.

Oikeusohjeet:

Ympäristönsuojelulaki §:t 202 ja 118

9 Muut määräykset

§ Poikkeaminen

Ympäristönsuojelulain mukaan kunnan ympäristönsuojeluviranomainen voi erityisistä syistä myöntää poikkeuksen ympäristönsuojelumääräyksistä. Lähtökohtana on, että määräyksistä poiketaan harvoin ja vain yksittäistapauksissa, jolloin poikkeus on hyvin perusteltu eikä aiheuta vaaraa tai haittaa ympäristölle.

Oikeusohjeet:

Ympäristönsuojelulaki § 202

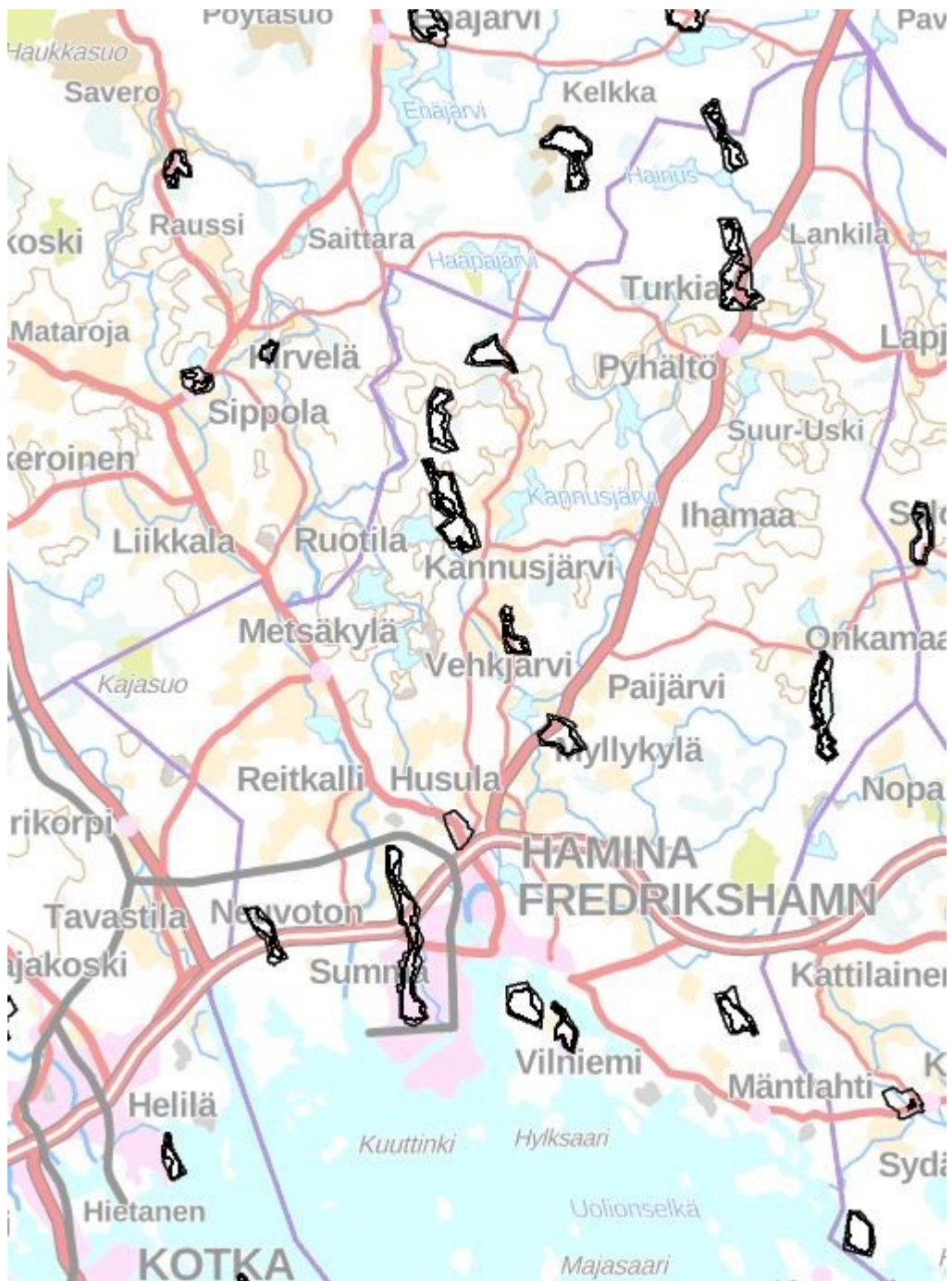
§ Määräysten rikkominen ja seuraamukset

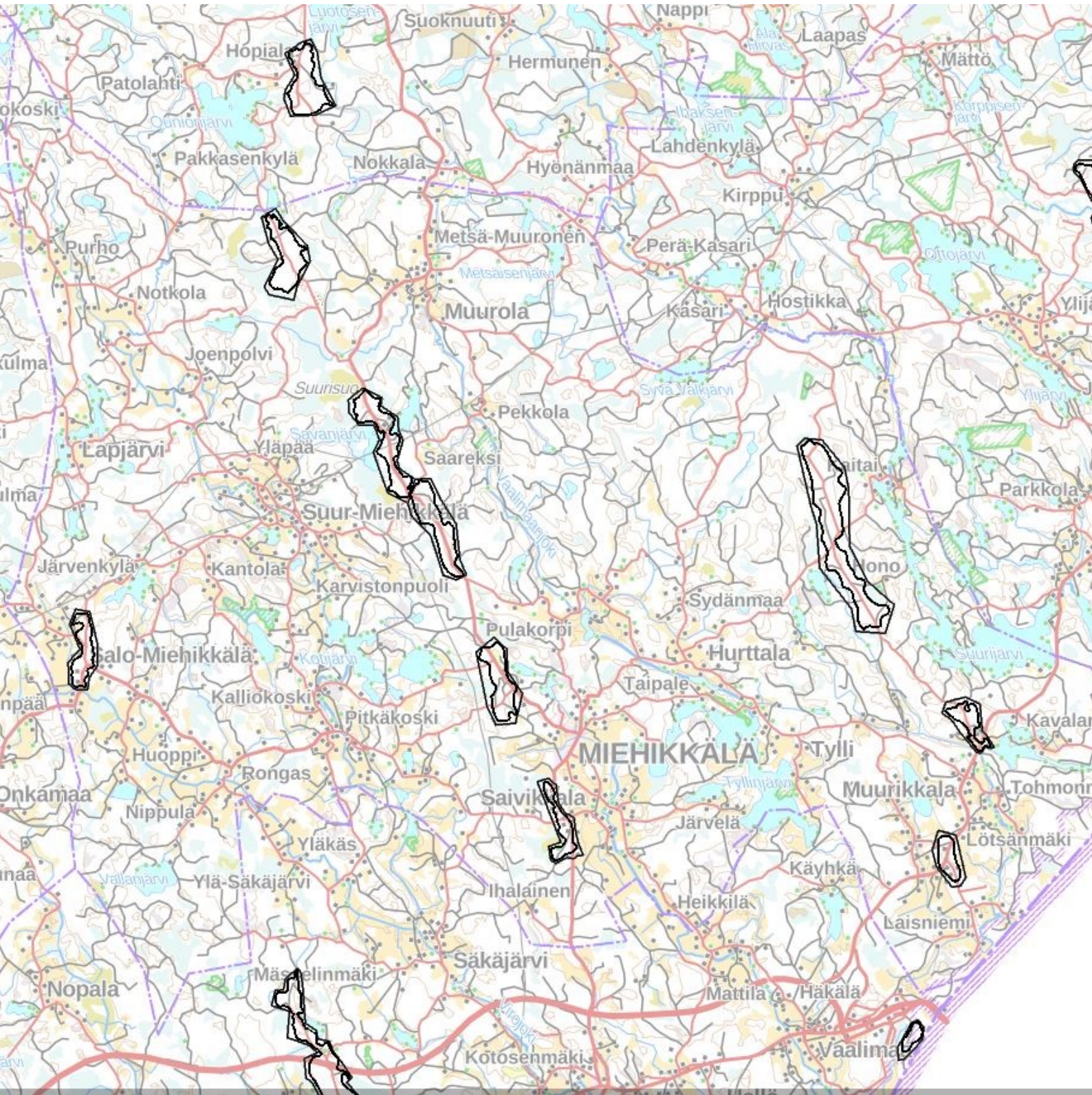
Määräyksellä selvennetään ympäristönsuojelumääräysten rikkomisen seuraamuksia viittauksella ympäristönsuojelulain, sekä rikoslain asianomaisiin säädöksiin.

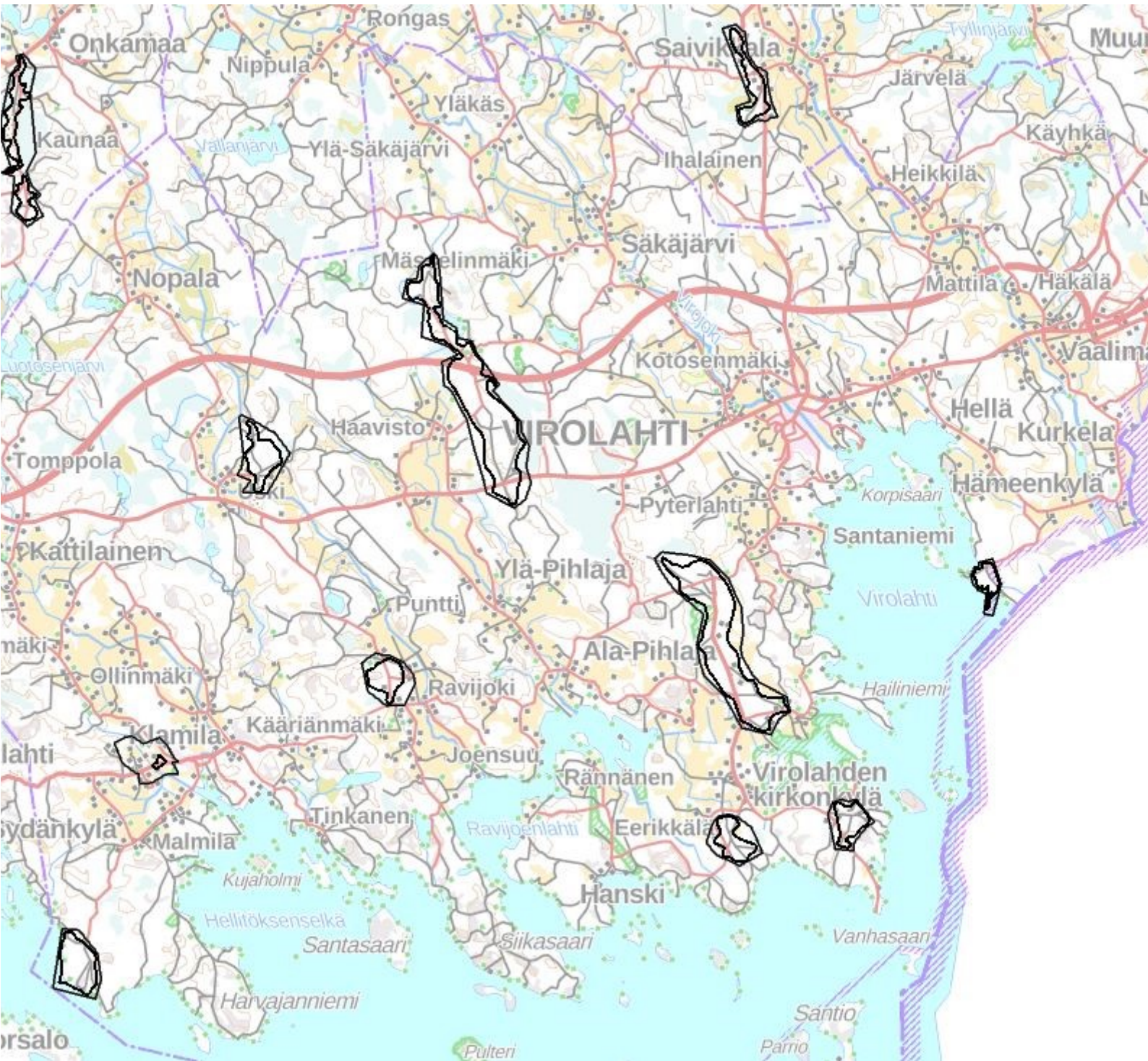
*Oikeusohjeet:**Ympäristönsuojelulaki: Luku 18, § 225**Rikoslaki Luku 48 §:t 1-4***§ Voimaantulo**

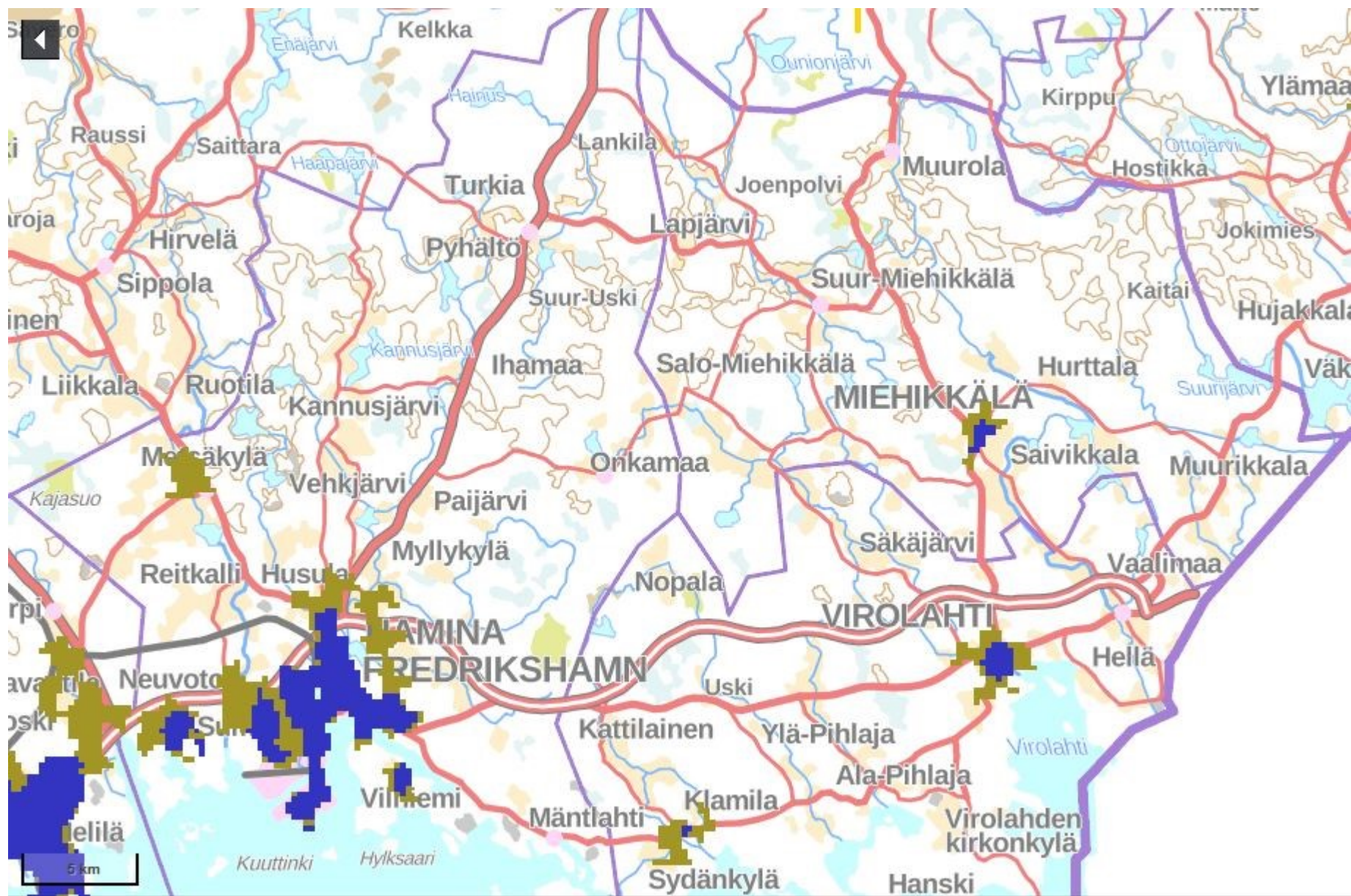
Kunta päättää ympäristönsuojelumääräysten antamisesta ympäristönsuojelulain mukaisesti. Päätös ympäristönsuojelumääräysten hyväksymisestä annetaan tiedoksi siten kuin kunnalliset ilmoitukset kunnassa julkaistaan. Päätöksen katsotaan tulleen tiedoksi seitsemän päivän kuluttua siitä, kun pöytäkirja on laitettu nähtäväksi yleiseen tietoverkkoon. Päätöksestä voi valittaa kuntalain mukaisella kunnallisvalituksella. Kunnallisvalituksesta säädetään kuntalain (410/2015) 16 luvussa.

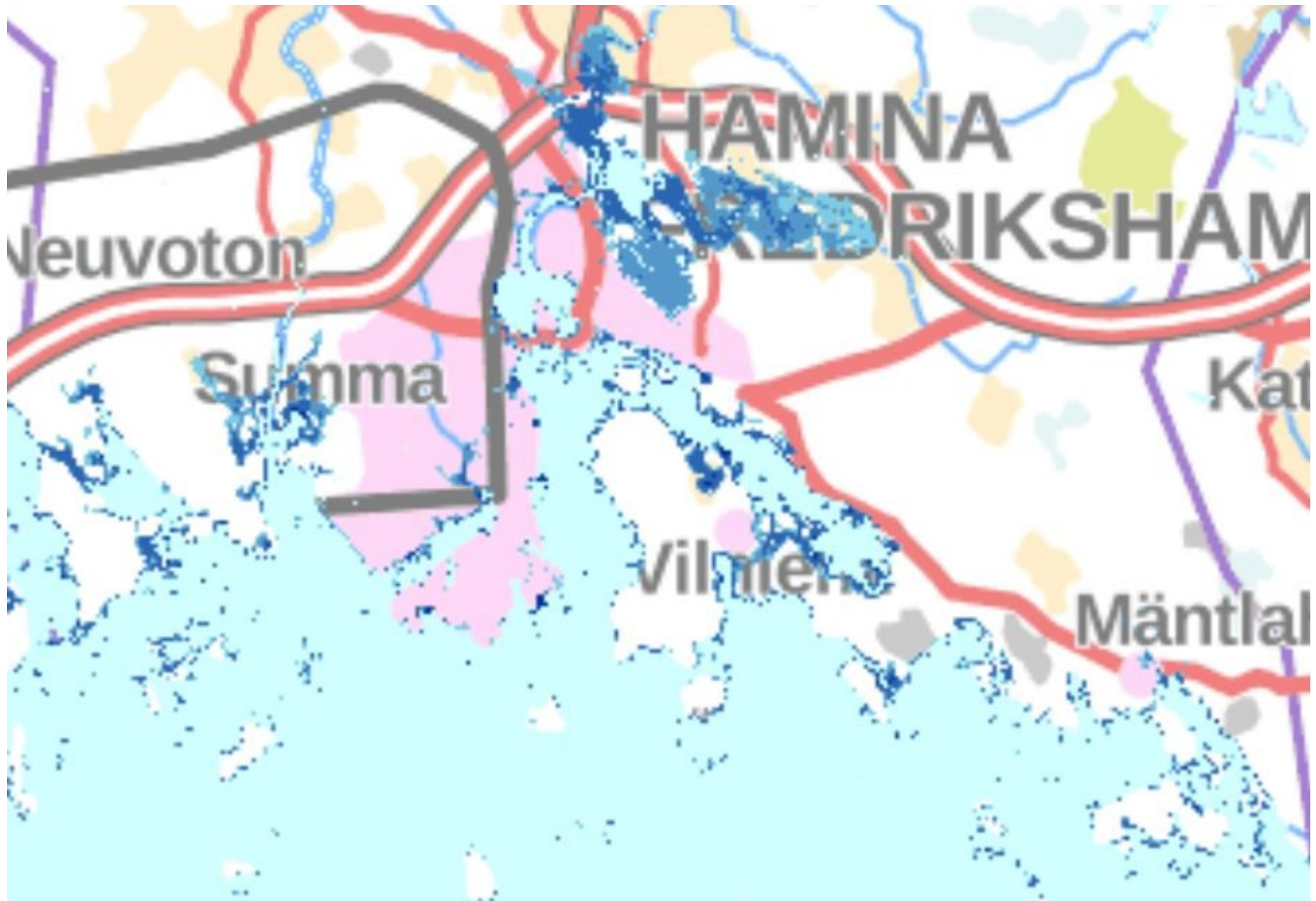
*Oikeusohjeet:**Kuntalaki (410/2015) luku 16, § 108**Ympäristönsuojelulaki § 202*













Lupavaliokunnan vastineet Haminan, Miehikkälän ja Virolahden ympäristönsuojelumääräysten ja niiden perustelujen luonnoksen kuulemisessa 26.5.2020-31.8.2020 saatuihin lausuntoihin ja muistutuksiin

LAUSUNNOT

Aluehallintovirasto:

- 1) Ympäristönsuojelumääräysten luonnoksen mukaan määräysten yhtenä tavoitteena on turvata asukkaille terveellinen elinympäristö. Tavoite tulisi huomioida joissakin luonnoksen pykälissä nyt esitettyä paremmin, ellei kunnissa ole erikseen annettu terveydensuojelulain 51 §:n 3 momentin mukaisia yleisiä määräyksiä (terveydensuojelujärjestys).

Vastine: *Haminan kaupungille ja Miehikkälän ja Virolahden kunnille ei ole laadittu terveydensuojelujärjestystä. Ympäristönsuojelumääräyksiä ei tule antaa määräyksiä, jotka kuuluvat selkeästi muiden määräyskokoelmien soveltamisalaan. Ympäristöviranomaisen katsoo, että terveellinen elinympäristö tulee huomioiduksi ympäristönsuojelumääräyksiensä tavoitteissa jo nykyisellään riittävästi.*

- 2) Määräysten luvun neljä (Melu) eräiden pykälien perusteluissa on oikeusohjeena viitattu terveydensuojelulain 26 §:ään ja Asumisterveysoppaaseen 2003:1. Asumisterveysopasta ei enää sovelleta, koska sosiaali- ja terveysministeriö on vuonna 2015 antanut asetuksen asunnon ja muun oleskelutilan terveydellisistä olosuhteista sekä ulkopuolisten asiantuntijoiden pätevyysvaatimuksista (545/2015) ja sosiaali- ja terveysalan lupa- ja valvontavirasto Valvira on antanut asetuksen soveltamisohjeen. Mikäli ympäristönsuojelumääräyksissä voidaan tai on tarpeellista viitata terveydensuojelulakiin ja sen nojalla annettuihin säädöksiin ja ohjeisiin, ovat meluhaitan ehkäisemistä koskevat terveydensuojelulain nojalla annetut säädökset ja ohje edellä mainitut.

Vastine: *Ympäristönsuojelumääräyksiä voidaan antaa ympäristönsuojelulain täytäntöön panemiseksi ja YSL:n nojalla annettujen asetusten täydentämiseksi ja käytännön tilanteiden selventämiseksi. Tämä tarkoittaa käytännössä sitä, että määräykset tulee aina perustella ympäristönsuojelulain säännöksillä. Luvun 4 (Melu) pykälät voidaan perustella ympäristönsuojelulain § 142 ja § 118 nojalla. Ympäristönsuojelumääräykset annetaan ympäristönsuojelulain § 202 nojalla. Muutetaan luvun neljä (Melu) pykälien perustelujen oikeusohjeet asianmukaisiksi.*

- 3) Lukujen 4 (Melu) ja 5 (Ilmansuojelu) eräissä pykälissä mainitaan herkkinä kohteina päiväkotit, sairaalat, koulu tai vastaava ja yhdessä pykälässä myös hoitokoti. Herkkien kohteiden määritelmä olisi hyvä olla yhdenmukainen kaikissa pykälillä ja hoitokoti on hyvä lisätä esimerkkilistaan.

Vastine: *Yhtenäistetään herkkien kohteiden määritelmä siten, että se kattaa päiväkodit, sairaalat, koulut, muut hoitolaitokset ja vanhainkodit, sekä muut näihin rinnastuvat laitokset. Häiriöille herkkien kohteiden määritelmä lisätään määräysten alussa olevaan määritelmä listaan.*

Tavoite

- 4) Ympäristönsuojelumääräysten tavoitepykälän mukaan määräysten tavoitteena on muun muassa turvata asukkaille terveellinen elinympäristö. Tämän voisi tuoda esille myös tavoitepykälän perusteluissa.

Vastine: *Lisätään kyseinen kohta tavoitepykälän perusteluihin.*

Talouden jätevesien käsittely (viemäriverkoston ulkopuolisilla alueilla)

- 5) Pykälässä on määrätty vähimmäissuojaetäisyydet talousvesikaivoon tai lähteeseen kiinteistöjen jätevesijärjestelmien sijoittamispaikasta ja jätevesien purkupaikasta. Jätevesijärjestelmän sijoituspaikasta suojaetäisyys on 30 metriä ja purkupaikasta 30-50 metriä maaperän laadun mukaan. Ympäristöterveydenhuoltoyksikön mielestä jätevesijärjestelmän sijoittamisen suojaetäisyydet talousvesikaivoon tai lähteeseen tulisi olla samat kuin jätevesien purkupaikan. Kriteereihin olisi hyvä lisätä

maaperän laadun lisäksi myös maaperän kaltevuus. Kaltevuus on kyllä mainittu määräyksen perusteluissa, mutta se olisi hyvä lisätä myös itse määräykseen, koska sillä on vaikutusta myös suojaetäisyyden pituuden määrittelyyn. Kriteereissä on tarpeellista myös huomioida, että jätevesien sijoitus- ja purkupaikan tulee sijaita pohjaveden virtaussuunnassa talousvesikaivon alapuolella. Edellä esitetyillä muutoksilla voidaan paremmin turvata talousvesikaivojen vedenlaatua.

Vastine: *Jätevesienkäsittelyjärjestelmälle ja purkupaikalle on erilaiset suojaetäisyydet siitä syystä, että lähtökohtaisesti jätevesienkäsittelyjärjestelmä on tiivis eikä aiheuta samanlaista riskiä kiinteistön talousvesikaivolle, kuin purkupaikalta järjestelmästä ulos johdettava vesi. Täsmennetään määräystä siten, että imeytyskenttiin ja muihin vettä läpäiseviin järjestelmiin sovelletaan purkupaikan suojaetäisyyksiä. Jätevesijärjestelmän sijoitus- ja purkupaikan tulee sijaita pohjaveden virtaussuunnassa talousvesikaivon alapuolella. Määräys koskee määräysten voimaantumisen jälkeen rakennettavia jätevesijärjestelmiä.*

- 6) Erillisen saunarakennuksen pesuvedet, mikäli niiden määrä on vähäinen (kantovesi), voidaan määräyksen mukaan imeyttää maaperään, jos etäisyyttä on vesistöön vähintään 30 metriä. Määräyksessä on tarpeellista määrätä myös riittävästä suojaetäisyydestä talousvesikaivon veden laadun turvaamiseksi, vaikka jätevesimäärät ovatkin vähäisiä.

Vastine: *30 metrin suojaetäisyys talousvesikaivon koskee myös vähäisiä jätevesiä. Määräys koskee määräysten voimaantumisen jälkeen vireille tulevaa toimintaa.*

- 7) Pykälän mukaan kiinteistön jätevesijärjestelmää ei saa sijoittaa tulvanalaiselle alueelle. Tulvanalaisella alueella tarkoitetaan aluetta, joka jää tulvan alle useammin kuin keskimäärin kerran 20 vuodessa eikä sitä ole suojattu tulvapenkereillä tai muilla pysyvillä rakenteilla. Määräyksessä olisi hyvä olla linkki kyseisiin tulvakarttoihin, jos sellaisia on laadittu.

Vastine: *Meritulvien osalta tulvanalaisen alueen määrittelyyn lisätään karttalinkki ja määräyskokoelmaan lisätään karttaliite. Vesistötulvien osalta tulvanalaisia alueita ei ole määritetty, joten vesistötulvien osalta tilanne on arvioitava aina tapauskohtaisesti.*

Vähäisten jätevesien johtaminen

- 8) Pykälän mukaan muut kuin vesikäymälän jätevedet voidaan johtaa puhdistamatta maahan, jos niiden määrä on vähäinen, eikä niistä aiheudu ympäristön pilaantumisen vaaraa. Maaperän on sovellettava jätevesien imeyttämiseen eivätkä jätevedet saa joutua suoraan vesistöön tai ojaan. Määräykseen on tarpeellista lisätä, että imeyttämisaikasta tulee olla riittävä etäisyys talousvesikaivon.

Vastine: *Vähäisten jätevesien osalta muiden kuin vesikäymälän jätevesien imeyttämiseksi ei nähdä tarpeelliseksi määrätä erillistä suojaetäisyyttä talousvesikaivolle. Jäteveden imeyttäminen ei kuitenkaan saa aiheuttaa ympäristö- tai terveyshaittaa, joten näiden ilmetessä tilanteeseen on mahdollisuus puuttua.*

Lannoitteiden käyttö ja § Lantavarastojen, eläinsuojien ja eläinten ulkotarhojen sijoittaminen

- 9) Ympäristönsuojelulain nojalla annetussa valtioneuvoston asetuksessa (1250/2014) säädetään eräiden maa- ja puutarhataloudesta peräisin olevien päästöjen rajoittamisesta (nitraattiasetus). Asetuksessa on säädetty muun muassa asetuksen soveltamisalan piiriin kuuluvien toimintojen sijoittamisen vähimmäisetäisyyksistä talousvesikaivon. Pykälissä tai niiden perusteluissa olisi hyvä olla maininta nitraattiasetuksesta.

Vastine: *Ympäristönsuojelumääräysten pykälissä säädetään nitraattiasetuksen ulkopuolisista toiminnoista, joista koetaan tarpeelliseksi antaa erilliset määräykset. Ympäristönsuojelumääräyksissä ei ole tarkoituksenmukaista antaa päällekkäisiä määräyksiä lakien tai asetusten kanssa. Suojaetäisyyksistä vesistöihin ja talousvesikaivoihin säädetään ympäristönsuojeluviranomaisen näkemyksen mukaan riittävän selkeästi nitraattiasetuksessa.*

Erityisen häiritsevää melua aiheuttavat tilapäiset huolto- ja rakennustyöt

10) Pykälän mukaan määräys ei koske välttämättömiä tilapäisiä toimenpiteitä, eikä määräys myöskään koske maa- ja metsätalouselinkeinojen harjoittamisen vuoksi välttämätöntä tilapäistä toimintaa. Pykälän perusteluissa on tarkemmin kerrottu, mitä tarkoitetaan välttämättömillä tilapäisillä toimenpiteillä. Pykälän tekstissäkin olisi hyvä esimerkinomaisesti kertoa, mitä välttämättömillä tilapäisillä toimenpiteillä tarkoitetaan.

Vastine: Lisätään pykälään esimerkinomainen lista, mitä välttämätön tilapäinen toimenpide voi tarkoittaa.

Savukaasupäästöt ja niiden haitallisten vaikutusten ehkäiseminen

11) Pykälän mukaan lämmityskattiloissa ja muissa tulipesissä on käytettävä niille sopivaa polttomateriaalia. Polttolaitteita on säädettävä, käytettävä ja huollettava siten, ettei poltosta aiheudu haittaa terveydelle tai kohtuutonta haittaa viihtyvyydelle. Erityisesti polttolaitteen käytössä on varmistettava, että tulisija saa riittävästi palamisilmaa. Pykälään tai sen perusteluihin olisi hyvä lisätä, että polttomateriaalin tulee olla kuivaa, koska poltettaessa märkää materiaalia muodostuu enemmän haitallisia savukaasupäästöjä.

Vastine: Lisätään määräykseen maininta, että poltettavan materiaalin tulee olla kuivaa.

Eräiden jätteiden pienimuotoinen hyödyntäminen maarakentamisessa

12) Pykälän mukaan jätteiden hyödyntäminen maarakentamisessa on kiellettyä pohjavesialueilla ja 30 metriä lähempänä vesistöä. Pykälässä on tarpeellista määritellä suojaetäisyys myös talousvesikaivoon ja mainita perusteluissa, että sillä turvataan talousveden laatua.

Vastine: Eräiden jätteiden pienimuotoinen hyödyntäminen maanrakentamisessa, joka on kunnan ympäristöviranomaisen toimivallan piirissä, toteutetaan MARA-asetuksen mukaisesti. Määräykseen lisätään MARA-asetuksen mukaiset suojaetäisyydet selvyyden vuoksi.

Lumenkaatopaikat

13) Pykälän mukaan lumen vastaanottopaikat tulee sijoittaa ja toteuttaa siten, että sulamisvedet eivät aiheuta ympäristön pilaantumista tai sen vaaraa. Sijointupaikkaa ei tule perustaa jäälle, vesistöön tai pohjavesialueelle. Pykälään on tarpeellista lisätä, että lumenkaatopaikkaa ei myöskään saa sijoittaa lähelle talousvesikaivoa.

Vastine: Lisätään pykälään, että lumenkaatopaikkaa ei saa sijoittaa lähelle talousvesikaivoa.

Ajoneuvojen, koneiden, veneiden ja muiden vastaavien laitteiden pesu

Veneiden pohjamaali

Kemikaalisäiliöt

Maalämpö ja energiakentät

14) Pykälien perusteluissa voisi mainita, että määräyksellä voidaan estää myös talousvesikaivojen saastuminen.

Vastine: Lisätään talousvesikaivojen saastumisen estäminen perusteluihin.

Kaakkois-Suomen ELY-keskus

Jätevedet

1) Autojen pesujen lisäksi määräyksessä voi olla tarpeen mainita mattojen pesusta. Näin saadaan ohjattua ihmisiä matonpesupaikoille ja käyttämään ympäristöä mahdollisimman vähän kuormittavia pesuaineita.

Vastine: *Satunnaista mattojen pesua ei nähdä alueella sellaisena ongelmana, että siitä olisi tarpeen määrätä ympäristönsuojelumääräyksissä. Määräykset ovat sitovia ja kaikkia kuntalaisia velvoittavia. Erilaiset suositukset tai ohjeet eivät kuulu ympäristönsuojeluviranomaisen näkemyksen mukaan määräyskokoelmaan.*

- 2) Määräyksissä ei ole otettu esille ranta-alueiden jätevesienkäsittelyä ja vesienjohtamista, joten ELY -keskus katsoo, ettei valmistelussa ole todettu vesistöjen tilan vaativan tämän hetken lainsäädäntöä tiukempia määräyksiä. Perusteluissa on kuitenkin maininta ranta-alueiden jätevesistä. Tämän voi poistaa tai sitten määräysten puolella tulee erikseen mainita ranta-alueiden vesienkäsittelystä.

Vastine: *Haminassa, Miehikkälässä ja Virolahdella ranta-alueiden jätevesien käsittelyn osalta noudatetaan kunkin kunnan ja kaupungin kaavamääräyksiä ja rakennusjärjestystä. Ympäristönsuojelumääräyksissä halutaan välttää päällekkäisiä ja ristikkäisiä määräyksiä kuntien muiden määräyskokoelmien kanssa. Ympäristönsuojelulain 156 c §:n mukaisia ankarampia puhdistusvaatimuksia ei nähdä tarpeellisena vaatia.*

- 3) 2-luokan pohjavesialueiden osalta ELY-keskus katsoo, että määräystä olisi syytä muuttaa yksiselitteisemmäksi esim. "Käsittlemättömiä harmaita jätevesiä ei saa imeyttää maaperään tai johtaa ojaan, noroon, puroon tai vesistöön. Harmaan jätevedet voidaan johtaa maastoon tai ojaan käsittelyn jälkeen." Tällä tavoin vesienkäsittelyrakenne voidaan valita vapaammin ja sallittu vesien johtaminen käy selkeämmin ilmi. Perusteluissa olisi syytä tuoda paremmin ilmi, miksi 1- ja 2-luokan pohjavesialueille on erilaiset vaatimukset.

Vastine: *Perusteluihin lisätään perustelut miksi 1- ja 2 luokan pohjavesialueille on erilaiset käsittelyvaatimukset. Täsmennetään määräystä, että käsittlemättömiä harmaita jätevesiä ei saa imeyttää maaperään tai johtaa ojaan, noroon, puroon tai vesistöön. Harmaat jätevedet voidaan johtaa maasuodattamon tai harmaavesisuodattimen kautta.*

- 4) Vesikäymälän rakentamiskielto vaikeasti tavoitettaviin kohteisiin on hyvä lisä määräyksiin ja edistää mm. vesiensuojelun tavoitteita.

Vastine: *Merkitään tiedoksi. Muokataan määräys sellaiseen muotoon, että se koskee nimenomaan vaikeasti tavoitettavia kohteita, joilla ei ole mahdollisuutta säännölliseen lietetyhjennykseen tai viemäriverkostoon liittymiseen.*

Maatalous

- 5) Kohdassa voi olla tarpeen mainita suojaetäisyyksistä talousvesikaivoihin.

Vastine: *Suojaetäisyyksistä talousvesikaivoihin säädetään nitraattiasetuksessa. Päällekkäisen määräyksen antaminen nitraattiasetuksen kanssa ei ole tarkoituksenmukaista.*

Ilmansuojelu

- 6) ELY - keskus haluaa tuoda esille, että ilmansuojelukohdassa voidaan tarvittaessa harkita annettavaksi määräys avotulesta ja ohjeistuksesta käyttää yleisiä tulipaikkoja. Roskien ja risujen polttamisesta on mainittu jätehuoltomääräyksissä.

Vastine *Kokot, kuten muukin avotulen teko, on säännelty pelastuslaissa. Päällekkäisyyksiä muiden säädösten kanssa pyritään välttämään. Tulentekopaikan valinta on ensisijaisesti tulentekijän ja maanomistajan välinen asia. Määräyksiin ei haluta sisällyttää ohjemuotoista tekstiä tai suosituksia, sillä kyseessä on kuntalaisia velvoittava määräyskokoelma.*

- 7) Määräyksissä on annettu selkeä yläraja valtioneuvoston asetuksen (843/2017, MARA-asetus) mukaisille ns. MARA-jätteille, mikä helpottaa kunnan ja ELY-keskuksen roolia, kun asetuksessa ei ole annettu selkeää

rajaa hyödynnettävän jätteen määrälle, jolloin asia käsiteltäisiin kunnassa. Mikäli toiminta on ammatti- tai laitosmaista, tulee pienienkin erien kohdalla eteen MARA-asetuksen mukainen ilmoitusmenettely ja tietyissä tilanteissa ympäristölupa. Kuutioiden sijaan voi olla selkeämpää puhua tonneista. Näytteenoton osalta voidaan tarpeen mukaan pohtia, onko se edellytys hyödyntämiselle, jos materiaali on peräisin kohteesta jossa ei ole harjoitettu toimintaa, josta olisi voinut tulla MARA-asetuksen raja-arvot ylittäviä määriä haitta-aineita. Ympäristöviranomainen harkitsee tilanteet kuitenkin tapauskohtaisesti, joten analyysijä voidaan lähtökohtaisesti vaatia tehtäväksi asetuksen mukaan. Maarakentamisessa käytetyistä MARA-jätteistä on annettava tieto kiinteistön uudelle haltijalle. Lisäksi voi olla hyvä nostaa esille MARA-asetuksen etäisyysvaatimukset talousvesikaivoon.

Vastine: *Eräiden jätteiden pienimuotoinen hyödyntäminen maanrakentamisessa, joka on kunnan ympäristöviranomaisen toimivallan piirissä, toteutetaan kokonaisuudessaan MARA-asetuksen mukaisesti. Määräykseen lisätään MARA-asetuksen mukaiset suojaetäisyydet selvyuden vuoksi. Käytännön työssä on havaittu, että kuutioista puhuminen on tässä asiayhteydessä selkeämpää.*

- 8) Ylijäämämaiden hyötykäyttö ja jätestatus aiheuttaa usein epäselvyyttä. Määräyksiin voi tarvittaessa lisätä kohdan, jossa ohjataan ylijäämämaiden hyödyntämisestä. Rakennustoiminnassa syntyvää pilaantumaton ylijäämämaata voidaan hyödyntää maarakentamisessa tai mullan valmistamisessa ilman lupaa tietyin edellytyksin. Varastointiajan tulee olla lyhyt ja hyötykäytön suunnitelmallista ja varmaa. Mullan valmistuksessa maa-aineksen joukkoon ei saa sekoittaa mm. lantaa, muutoin toiminta on luvanvaraista.

Vastine: *Lisätään määräyskokoelmaan määräys pienimuotoisesta ylijäämämaiden hyödyntämisestä koskien tilanteita, joissa ei ole kyse ammattimaisesta tai laitospolisesta toiminnasta joka vaatisi ympäristöluvan*

- 9) Jätteiden osalta ELY-keskus nostaa esille pohdittavaksi onko määräyksissä tarpeen huomioida maatalousjätteen (esim. säilörehun muokkaaminen peltoon, juurekset kompostiin tai muu asianmukainen paikka) ja kuivakäymäläjätteen käsittelyä.

Vastine: *Käymäläjäte ja kompostointi kuuluu jätehuoltomääräysten piiriin. Maatalousjätteestä säädetään nitraattiasetuksessa. Asiasta ei koeta tarpeelliseksi erikseen määrätä ympäristönsuojelumääräyksissä.*

Kemikaalit

- 10) Öljysäiliöitä koskevien määräysten osalta ELY-keskus katsoo, että olisi tarpeen antaa siirtymäaika käytöstä poistettujen maanalaisten öljysäiliöiden poistamiselle maaperästä. Määräyksessä voisi selvyuden vuoksi myös viitata, koskeeko se myös säiliöitä, jotka on poistettu käytöstä ennen määräysten voimaantuloa ja tuleeko säiliö olla täytetty hiekalla, jotta se voi jäädä maahan. Myös määräyksestä poikkeaminen kannattaa pohtia, tuleeko sitä hakea määräyksien voimaantuloa aiemmin maahan jätettyihin säiliöihin.

Vastine: *Määräys koskee sellaisia öljysäiliöitä, jotka poistetaan käytöstä määräysten voimaantulon jälkeen. Poikkeusta ei siis tarvitse hakea jo aiemmin käytöstä poistetuille säiliöille. Myöskään siirtymäaika ei nähdä tarpeellisena, sillä määräysten voimaantulon jälkeen ohjeistus on, että säiliöt poistetaan maaperästä, ellei se ole taloudellisesti kohtuutonta tai esimerkiksi vaaranna rakennuksia. Näissä tilanteissa ohjeistetaan hakemaan poikkeusta.*

- 11) Öljysäiliöiden osalta voi olla tarpeen ohjeistaa myös säännönmukaisista säiliötarkastuksista. Määräysten valmistelussa voi vielä miettiä, tulisiko kiinteiden polttoainesäiliöiden lisäksi antaa määräys työmaasäiliöistä. Niiden on hyvä olla kaksivaippaisia tai suoja-altaalla varustettuja.

Vastine: *Lisätään määräys koskien määräyskokoelman voimaan tulon jälkeen hankittavia uusia työmaasäiliöitä ELY-keskuksen ehdotuksen mukaisesti.*

- 12) Kemikaalien ja vaarallisten jätteiden säilytyksen osalta määräyksissä ei ollut mainintaa. Toimintoja, joissa kemikaaleja käsitellään ja varastoidaan kotitalouskäyttöä enemmän ovat esim. autokorjaamot ja pesuhallit.

ELY-keskus katsoo, että määräyksissä olisi tarpeen mainita kemikaalien ja vaarallisten jätteiden varastoinnista seuraavaa:

- a. Ulko- ja sisävarastoinnissa estettävä ulkopuolisten pääsy kemikaaleihin ja vaarallisiin jätteisiin.
- b. Astioiden, suoja-altaan ja varaston lattian on kestettävä kemikaaleja.
- c. Suoja-altaan tai varaston suojatilavuuden tulee olla vähintään isoimman varastoitavan astiatilavuuden kokoinen.
- d. Ulkovarastoinnissa käy yksivaippasäiliö suoja-altaalla + katteella tai kaksivaippasäiliö. Säiliö on sijoitettava tiiviille alustalle.
- e. Sisätiloissa yksivaippasäiliö/astia + suoja-allas tai kaksivaippasäiliö, jos tilassa viemäri.
- f. Yksivaippainen astia riittää, jos tila itsessään on suoja-allas (ei viemäriä, reunakorotettu kynnyksellä ja tiivis lattiapinta).
- g. Mahdollisista vuodoista tulee ilmoittaa ympäristönsuojeluviranomaiselle sekä pelastuslaitokselle ja aloittaa tarpeelliset torjuntatoimenpiteet.

Vastine: Lisätään määräys koskemaan toimintoja, joissa kemikaaleja käsitellään ja varastoidaan kotitalouskäyttöä enemmän ELY:n ehdotuksen mukaisesti. Toiminta tulee saattaa määräyksen mukaiseen kuntoon kymmenen vuoden kuluessa määräyskokoelman voimaan astumisesta.

Maalämpökaivot ja energiakentät

- 13) Maalämmön hyödyntäminen on ekologinen ratkaisu asuinrakennusten lämmitykseen. Määräyksillä on kielletty maalämpökaivon asentaminen luokitellulle pohjavesialueelle, mutta hankkeesta vastaavalla on kuitenkin oikeus hakea vesilain mukaista lupaa hankkeelle. Energiakenttien rakentamista luokitellulle pohjavesialueelle ei ole kielletty, mutta se vaatii vesilainmukaisen luvan.

Vastine: Muutetaan määräystä seuraavaan sanamuotoon: Maalämpökaivoja ei saa rakentaa luokitelluille pohjavesialueille. Mahdollisuus on kuitenkin hakea hankkeelle vesilain mukaista lupaa.

- 14) Kappalejako on ehkä syytä muuttaa, jotta asiat käyvät selkeästi ilmi. Esimerkiksi noudatettavat suojaetäisyydet talousvesikaivoihin vaikuttavat koskevat vain energiakenttiä. Sisällöltään ELY-keskuksella ei ole lisättävää kyseisen määräyksen kohtaan.

Vastine: Selkeytetään kappalejako.

Lumenkaatopaikat

- 15) Määräyksessä voi olla tarpeen mainita ilmoitusvelvollisuudesta kunnan ympäristönsuojeluviranomaiselle, lumenkaatopaikkaa perustettaessa. Mikäli lumenkaatopaikkoja sijaitsee asuinalueiden välittömässä läheisyydessä tai esimerkiksi päiväkodin tai sairaalan lähellä, voi melusta aiheutua ongelmia.

Vastine: Lumenkaatopaikat vaativat toimenpidelupaa rakennusvalvonnalta. Toimenpideluvan yhteydessä tulee tarvittaessa konsultoida ympäristötoimea. Erillistä ilmoitusvelvollisuutta ympäristöviranomaiselle ei nähdä tarpeellisena.

Kymenlaakson liitto

- 1) Kymenlaakson liitto kiittää lausuntopyynnöstä. Kymenlaakson liitolla ei ole huomautettavaa ympäristönsuojelumääräysten luonnoksesta.

Vastine: Merkitään tiedoksi.

Suomen puolustusvoimat

Puolustusvoimat on tutustunut nähtäville asetettuihin luonnoksiin. Ympäristönsuojelulain 202 §:n 2 momentin mukaisesti ympäristönsuojelumääräykset eivät voi koskea puolustusvoimien toimintaa ja tämä mainitaan myös ympäristönsuojelumääräysten luonnoksesta. Puolustusvoimilla ei ole huomautettavaa luonnoksesta.

Vastine: Merkitään tiedoksi.

Kaakkois-Suomen Poliisi

- 1) Poliisilaitos on tutustunut pääpiirteissään Haminan kaupungin sekä Miehikkälän ja Virolahden kuntien ympäristönsuojelumääräysten luonnokseen. Poliisilaitos pitää lähtökohtaisesti kannatettavana paikallisten ympäristönsuojelumääräysten antamista lain sallimissa puitteissa. Käsillä olevilla määräyksillä on varsin vähän suoranaista liityntää poliisin toimintaan. Tämän vuoksi poliisilaitos ei näe tarpeelliseksi lausua asiasta enempää.

Vastine: Merkitään tiedoksi.

Kymenlaakson pelastuslaitos:

- 1) Pelastusviranomainen on tutustunut ympäristönsuojelumääräyksiin sekä niiden perusteluihin. Pelastusviranomaisella ei ole huomauttamista esitettyihin asiakirjoihin.

Vastine: Merkitään tiedoksi.

Kymenlaakson museo

- 1) Ympäristönsuojelumääräyksillä voi olla välitöntä tai välillistä vaikutusta myös rakennettuun ympäristöön ja maisemaan sekä arkeologiseen kulttuuriperintöön. Arkeologian osalta kyseeseen tulevat pääasiallisesti erilaiset maaperään kajoavat toimet ja hankkeet kuten esim. jätevesien johtamiseen, maalämpö- ja energiakenttien rakentaminen, kallioperän louhinta jne. Rakennettuun ympäristöön ja maisemaan vaikuttavat mm. hankkeisiin mahdollisesti liittyvä uudisrakentaminen ja vanhojen rakennusten remontointi. Ympäristönsuojeluun liittyviä määräyksiä toteutettaessa, tulee ottaa huomioon niiden mahdollinen vaikutus alueelliseen kulttuuriperintöön sekä kulttuuriperintöarvoihin. Ajankohtaista tietoa rakennetusta ympäristöstä ja arkeologisista kulttuuriperintökohteista on saatavissa Museoviraston ylläpitämältä "Kulttuuriympäristön palveluikkuna"-sivustolta. Museolla ei ole muuta kommentoitavaa luonnoksesta.

Vastine: Merkitään tiedoksi.

Kymen Jätelautakunta

- 1) Kymen Jätelautakunnalla ei ole huomautettavaa Haminan kaupungin sekä Miehikkälän ja Virolahden kuntien ympäristönsuojelumääräysten luonnoksesta.

Vastine: Merkitään tiedoksi.

Kymenlaakson Jäte

- 1) Ympäristönsuojelumääräykset muodostavat jätehuoltomääräyksiä kanssa yhdessä kokonaisuuden, joiden tulee yhdessä kattaa uudessa ympäristölainsäädännössä säädellyt toiminnot. Näkemyksemme mukaan valmistellut määräykset ovat alla olevia huomioita lukuun ottamatta kattavat ja riittävän yksityiskohtaiset. Ne huomioivat riittävästi paikalliset erityisolosuhteet sekä palvelu- ja asutusrakenteen.

Vastine: Merkitään tiedoksi.

Määritelmät

- 2) Haja-asutusalue ja Taajaan rakennetut alueet tulee määritellä yksiselitteisesti toisensa poissulkevasti, siten ettei jää tulkinnan varaa. Luonnoksessa määrittely "Haja-asutusalueella tarkoitetaan asemakaava-alueen ulkopuolelle jääviä alueita" mutta taajaan rakennettujen alueiden määritelmässä on muunkin tyyppisiä taajaan rakennettuja alueita kuin vain asemakaava-alueessa.

Vastine: Haja-asutusalueen määritelmä ei ole oleellinen ympäristönsuojelumääräyksissä, joten sen määritelmä poistetaan ja taajaan rakennetun alueen määritelmä pidetään ennallaan. Taajaan asuttujen alueiden määritelmän yhteyteen lisätään karttalinkki jonka kautta alueita voi tarkastella, sekä määräyskokoelman loppuun karttaliite taajaan asutuista alueista.

Jätevedet

- 3) Myös kuivien hallien ja muiden vastaavien tuotantotilojen (=tilat, joissa ei ole jätevesiviemäriä) lattioiden pesu ja siinä syntyvät jätevedet tulee liittää määräysten piiriin. Nyt on mainittu pelkästään ajoneuvojen, koneiden ja laitteiden pesussa syntyvät jätevedet.

Vastine: Kuivien hallien ja muiden vastaavien tuotantotilojen jätevesiä ei nähdä alueella ongelmana. Tällaisista toiminnoista syntyvien jätevesien määrä on hyvin vähäinen.

Maatalous

- 4) Rehu- ja olkipaalien hävittäminen pientareille tai metsään kuljettamalla tulee kieltää, koska tiiviiksi käärittyjen paalien maatumisen kestää kymmeniä vuosia.

Vastine: Kyseisten tapausten valvonta tapahtuu jätelain kautta roskaamisasiana. Jätelain mukaiset asiat eivät kuulu ympäristönsuojelumääräysten piiriin.

Lannoitteiden käyttö

- 5) Lietelannan ja virtsan lisäksi otsikkoluetteloon tulisi lisätä sako- ja umpisäiliölietteet. Sako- ja umpisäiliölietteistä tulisi antaa ympäristönsuojelumääräys siitä, millä edellytyksillä viljelijä saa levittää omien kaivojensa lietteitä omalle pellolleen.

Vastine: Kyseinen asia kuuluu jätehuoltomääräysten piiriin.

Määräyksistä puuttuu kohta jätteen omatoiminen käsittely

- 6) Voimassa olevan jätelain 41 §:n mukaan:
"Jätteen haltija voi myös itse käsitellä 1 momentissa tarkoitettun jätteen kiinteistöllään tai luovuttaa asumisessa syntyvän biojätteen, jätevesilietteen tai siihen rinnastettavan muun jätteen käsiteltäväksi naapurikiinteistöllä tai muulla lähellä sijaitsevalla kiinteistöllä, jos omatoiminen tai yhteinen käsittely on pienimuotoista ja käsittely on hyväksytty kunnan jätehuolto- tai ympäristönsuojelumääräyksissä. (27.6.2014/528):"

Lain muutosehdotuksen perusteluissa luki, että kysymykseen tulisi lähinnä biojätteen pienkompostointi ja haja-asutusalueella sijaitsevien kiinteistöjen jätevesijärjestelmissä syntyvän lietteen vaarattomaksi tekeminen ja hyödyntäminen maanviljelyssä. Perusteluissa ei ole määriteltä, kuinka monta kiinteistöä voi olla mukana. Säännös olisi yleinen eikä juridisesti rajoittuisi biojätteen tai lietteen käsittelyyn. Ympäristönsuojelumääräyksiin tulee ottaa lakia tarkentavat määräykset siitä, mitä pienmuotoisuudella tarkoitetaan eli, kuinka monta kiinteistöä voi olla mukana yhteiskompostoinnissa ja kuinka monen kiinteistön sako- ja umpikaivolietteet viljelijänäapuri voi ottaa käsiteltäväkseen. Näkemyksemme mukaan molemmassa esim. 4 olisi sopiva lukema.

Vastine: Asia kuuluu jätehuoltomääräysten piiriin.

Kotkan kaupungin ympäristötarkastajien viranhaltijalausunto

- 1) Määräysten alussa on listattu keskeisiä määritelmiä. Kantovesi on määritelty siten, että lämminvesivaraaja saa olla kooltaan enintään 30 l. Kotkan ja Pyhtään ympäristönsuojelumääräyksissä ei tällä hetkellä ole määritetty litramäärää vähäiselle vedenkäytölle eli kiinteistölle, jolla on käytössään kantovesi. Litramäärän määrittäminen helpottaa käytännön tulkintaa sekä toisaalta naapurikuntien yhdenmukaista linjausta, joten sama määrittäminen otettaneen käyttöön myös Kotkassa ja Pyhtäällä. Kuivakäymälöiden rakenteesta ja sijoittamisesta ei ole Haminan, Virolahden ja Miehikkälän ympäristönsuojelumääräysten luonnoksessa määräyksiä.

Vastine: Merkitään tiedoksi. Kuivakäymälöiden rakenteesta ja sijoittamisesta määräämistä ei ole nähty tarpeelliseksi, sillä niistä määrätään jo Kymen Jätelautakunnan Jätehuoltomääräyksissä.

- 2) Kappaleessa 2 Haminan, Virolahden ja Miehikkälän ympäristönsuojelumääräyksissä on määritelty 'tulvanalainen alue' alueena, joka jää tulvan alle useammin kuin keskimäärin kerran 20 vuodessa eikä sitä ole suojattu tulvapenkereillä tai muilla pysyvillä rakenteilla. Määrittely on hyvä ja helpottaa määräysten tulkintaa. Samankaltainen määrittely otettaneen käyttöön myös Kotkan ja Pyhtään tulevissa ympäristönsuojelumääräyksissä. Tulvanalaisen alueen määritelmä kannattaisi siirtää Määritelmät-kappaleen alle selvyuden ja yhdenmukaisuuden vuoksi.

Vastine: Kirjataan tulvanalaisen alueen määritelmä myös määritelmät-kappaleeseen.

- 3) Haminan, Virolahden ja Miehikkälän ympäristönsuojelumääräysten 2 § jätevesien käsittelystä annetaan tiukempia säädöksiä kuin Kotkan ja Pyhtään ympäristönsuojelumääräyksissä. Hamina, Virolahti, Miehikkälän määräyksissä on eritelty käsittelyvaatimukset erikseen I- ja II-luokan pohjavesille, mikä voisi olla harkittavaa myös Kotkan ja Pyhtään tulevissa määräyksissä.

Vastine: Merkitään tiedoksi.

- 4) Kappaleen 2 § rivien 127 ja 135 välillä on ristiriita: Ensin kielletään pesuainetta sisältävien vesien johtaminen suoraan vesistöön, mutta rivillä 135 annetaan lupa johtaa muita kuin liuottimia sisältäviä pesuvesiä sadevesiviemäriin.

Vastine: Sadevesiviemäriin johtamista ei nähdä samana asiana kuin suoraan vesistöön johtamista, joten virkkeiden välillä ei nähdä ristiriitaa.

- 5) Ympäristönsuojelumääräysten 2 §:ssä asetetut vähimmäissuojaetäisyydet ovat erikseen jätevesien käsittelylaitteistolle ja puhdistettujen jätevesien purkupaikalle. Rajaukset ovat melko tiukat suhteessa Kuntaliiton suositukseen (Opas kunnallisten ympäristönsuojelumääräysten valmistelijoille ja päättäjille), jossa esitetään esimerkkinä jopa 30 -100 m liikkumavaraa jolloin tapauskohtainen harkinta helpottuu. Toisaalta, Haminassa on määrätty maasuodattamon kokoomakerroksen pohjasta jätettäväksi vähintään 25 cm etäisyys ylimmästä pohjaveden pinnasta, kun Kotkassa vastaava luku on 50 cm.

Vastine: Merkitään tiedoksi.

- 6) Haminan, Virolahden ja Miehikkälän ympäristönsuojelumääräysten luonnoksessa rivillä 198 mainitaan maasuodatin. Suomen vesiensuojeluliiton esitteissä sekä SYKE:n puhdistamosivustolla käytetään termiä maasuodattamo. Näin ollen olisi hyvä pohtia onko tarvetta muuttaa luonnosversiossa käytettyä käsitettä (maasuodatin) maasuodattamoksi, jotta säilyisi yhdenmukaisuus netistä löytyvän tiedon sekä ohjeiden kanssa. Lisäksi rivillä 199 on tarkennettavaa: Lienee hyvä mainita, että maasuodattamon tai harmaavesisuodattamon on oltava tiivispohjainen, ettei järjestelmistä tule vahingossa imeytysjärjestelmiä. Riville 209 olisi hyvä tarkentaa jätevesien imeyttämistä ja vesistöön joutumisesta esim. seuraavasti: " ...eivätke pintavedet saa joutua pintavaluntana tai suoraan vesistöön tai ojaan."

Vastine: Muutetaan termit yhdenmukaisiksi ja käytetään termejä maasuodattamo ja harmaavesisuodatin.

- 7) Pykälässä 3 on Haminassa määrätty lietelannan ja virtsan levittämisestä pv-alueilla. Vastaavaa pykälää ei ole Kotkan ja Pyhtään määräyksissä ole, vaan on katsottu asetuksen 1250/2014 määräysten riittävän. Pohjaveden pilaantumisen ehkäisemiseksi määräys lienee hyvä tarkennus.

Vastine: Merkitään tiedoksi.

- 8) Haminan, Virolahden ja Miehikkälän ympäristönsuojelumääräysten pykälässä 4 määrätään melutasosta siten, että se saa olla lähimpien asuinrakennusta luona 70/65 dB. Kotkassa ja Pyhtäällä melutaso saa äänentoistolaitteen luona olla 90 dB. Haminan määräys asettaa toimijoille enemmän velvoitteita melutason selvittämiseksi. Kotkassa ja Pyhtäällä on ainoastaan isoilta toimijoilta edellytetty vastaavaa seurantaa.

Vastine: Merkitään tiedoksi.

- 9) Kotkassa ja Pyhtäällä on suunnitteilla asettaa uusiin ympäristönsuojelumääräyksiin takaraja meluilmoituksen viimeiselle käsittelypäivälle. Mikäli meluilmoitus saapuisi myöhemmin kuin 14 vrk ennen suunniteltua tapahtumaa, ilmoitusta ei enää käsiteltäisi ja tapahtuma olisi lain vastainen. Tällä vältyttäisiin tilanteelta, jossa meluilmoitus saapuu myöhään, että sen käsittelylle ei jää riittävästi aikaa tai lähialueen tiedotusta ei ehditä kunnolla tekemään.

Vastine: Haminan ympäristönsuojelussa halutaan pitää kiinni lain mukaisesta lähtökohtaisesta 30 päivän ilmoitusajasta, josta voidaan perustellusti joustaa. Perusteettomasti myöhästyneet ilmoitukset ovat todellinen ongelma, mutta toisaalta on paljon toimintoja, joita ei voi ennakoida ja ne täytyy käsitellä nopeammalla aikataululla, eikä näistä haluta joutua myöntämään poikkeusta meluilmoituksen käsittelyn lisäksi. Asiaan pyritään puuttumaan muilla keinoin.

- 10) Haminan, Virolahden ja Miehikkälän ympäristönsuojelumääräysten kohta 6 §: Jätteet. Määräyksessä esitetään, että kunta käsitelisi MARA-asetuksen mukaisten jätejakeiden hyödyntämisilmoitukset 300 m³ asti. Kotkan ympäristöpalvelut on ELY-keskuksen kanssa keväällä 2020 linjannut, että kunnan ympäristönsuojelumääräyksillä käsitellään alle 500 tonnia tai 200 m³ betoni- ja tiilimurskeiden hyötykäyttöä maanrakentamisessa koskevat ilmoitukset. Kotkan ja Pyhtään voimassa olevien ympäristönsuojelumääräysten nojalla voidaan käsitellä betoni- ja tiilimurskeita 500 tonniin asti. Näitä ympäristönsuojelumääräyksiä uudistettaessa on ollut suunnitelmissa myös asfalttimurskeen lisäämisestä ympäristönsuojelumääräyksillä hyödynnettäviin jätejakeisiin. Kotkan ympäristöpalvelut toteaa, että yhdenmukaisilla jätejakeiden hyödyntämismäärillä naapurikunnissa voitaisiin helpottaa toimintaympäristöä. Jätejakeiden laadun suhteen Kotkan ja Pyhtään uudistetuissa ympäristönsuojelumääräyksissä pitäydettäisiin kuitenkin betoni-, tiili ja asfalttimurskeissa, koska tällaisia ilmoituksia Kotkan ympäristöpalveluilla on myös aiemmin käsitelty ja näiden jakeiden ympäristökelpoisuuden valvonta on osoittautunut helpommaksi. Edellä mainittuihin jakeisiin sisältyy vähemmän tapauskohtaista harkintaa, mikä helpottaa ilmoitusmenettelyä.

Vastine: Merkitään tiedoksi.

- 11) 7 § Kemikaalit -kappale on selkeä rakenteeltaan ja vastaa pääpiirteiltään Kotkan ja Pyhtään voimassa olevien ympäristönsuojelumääräysten vaarallisia aineita koskevia määräyksiä. Kotkan ja Pyhtään ysmääräyksiä uudistettaessa on pohdittu tarvetta lisätä tarkentavia määräyksiä etenkin alle 10m³ vaarallisten aineiden, lähinnä polttonesteiden, säilytystä maastossa ajatellen. Ko. määräyksen on suunniteltu koskevan myös siirrettäviä yksiköitä.

Vastine: Ympäristönsuojelumääräysten kemikaalit -kappaletta päädyttiin osin muuttamaan ELY-keskuksen lausunnon perusteella.

- 12) Haminan, Virolahden ja Miehikkälän ympäristönsuojelumääräysten luonnos 8 §: Muut toiminnot/Maalämpö ja energiakentät. Kotkan ja Pyhtään ympäristönsuojelumääräyksissä ei olla otettu kantaa maalämpökaivoihin, sillä asia on kirjattu Kotkan rakennusmääräyksiin. Haminan ympäristönsuojelumääräysten luonnoksessa on annettu tiukka kiello maalämpökaivojen asentamisesta pohjavesialueille. Määräys on linjassa Korkeimman hallinto-oikeuden vuosikirjapäätöksen vuodelta 2019 kanssa, jonka perusteella I ja II -luokan pohjavesialueille suunnitellut maalämpöratkaisut ohjataan tästä eteenpäin hakemaan aluehallintovirastolta vesitalouslupaa.

Vastine: Merkitään tiedoksi.

- 13) Haminan, Virolahden ja Miehikkälän ympäristönsuojelumääräyksissä ei ole asetettu siirtymäkausimääräyksiä. Onko ajatuksena, että määräykset koskevat voimaantulonsa jälkeen tapahtuvia rakentamisia ja remontteja esim. jätevesijärjestelmät, kiinteistöjen öljysäiliöt yms.? Kotkassa ja Pyhtäällä on harkinnassa siirtymäkausimääräys, jolla annettaisiin mahdollinen lisäaika alle 10 m³ vaarallisten aineiden säiliöille.

Vastine: Ajatuksena on, että määräykset tulevat lähtökohtaisesti koskemaan niiden voimaantulon jälkeen tapahtuvaa toimintaa. Kemikaalit -kappaleeseen on lisätty siirtymäsäännös ELY-keskuksen lausunnon perusteella tehtyjen muutosten mukaisesti.

Lappeenrannan kaupunki

- 1) Ympäristönsuojeluviranomaisella ei huomautettavaa ympäristönsuojelumääräysluonnokseen.

Vastine: Merkitään tiedoksi.

Haminan vesi

- 1) Pohjavesialueella olisi suositeltavaa, että suojaus maasuodattamon pohjasta pohjaveden pintaan olisi enemmän kuin 25 cm. Etäisyys olisi hyvä olla vähintään 50 cm.

Vastine: Valtakunnallisena suosituksena on ollut 25 cm kaikille alueille. Haminan ympäristönsuojelussa pidetään kiinni valtakunnallisesta suosituksesta.

- 2) Pohjavesialueelle, missä on vedentuotantoa, ei saa imeyttää jätevesiä ollenkaan.

Vastine: Pohjavesialueet joilla on vedentuotantoa ovat 1-luokan pohjavesialueita, joilla jätevesien imeyttäminen on kielletty.

- 3) Maalämpökaivoja ei anneta perustaa pohjavesialueille.

Vastine: Tämä on huomioitu ympäristönsuojelumääräyksissä.

- 4) Selkeämpi olisi, jos pohjavesialueiden suojeluun olisi oma kappale ja suojeluun liittyvät asiat käyty siinä läpi.

Vastine: Toiminnanharjoittajan ja kuntalaisen näkökulmasta määräysten jaottelu eri toimintoja koskeviin kappaleisiin alueellisen jaon sijaan nähdään järkevämpänä.

Haminan kaupunginhallitus

- 1) Kaupunginhallituksella ei ole lisättävää kilpailukykyvaliokunnan lausuntoon.

Vastine: Merkitään tiedoksi.

Haminan kaupungin kilpailukykyvaliokunta

- 1) Ympäristönsuojelumääräykset ovat hyvä ja tarpeellinen työkalu erityisesti ympäristön ja rakentamisen valvontaan sekä toimintojen sijoittamiseen ja rakentamisen ohjaukseen. Ne edistävät ympäristön ja terveyden suojelua sekä auttavat estämään mahdollisia ympäristöön ja ihmisiin kohdistuvia haittoja ja vahinkoja. Kaavoituksessa ympäristönsuojelumääräykset tulevat huomioiduksi ennen kaikkea rakentamisen sijoittamista sekä alueiden käyttöä, tilan tarvetta sekä etäisyyksiä määriteltäessä.

Vastine: Merkitään tiedoksi.

- 2) Ympäristönsuojelumääräysten luonnos on kattava ja selkeä kokonaisuus. On tärkeää, että eri määräysten rinnasteisuus ja keskinäinen hierarkia nostetaan esiin, jotta ristiriitoja ja epäselvyyksiä eri määräysten noudattamisessa voidaan välttää. Ympäristönsuojelumääräyksiä mainitaan noudatettavan muiden kunnallisten määräysten rinnalla ja niiden kanssa samanaikaisesti. Jos muualla on annettu ympäristönsuojelumääräyksiä ankarampia säännöksiä, on niitä noudatettava ympäristönsuojelumääräysten estämättä. Tällaisia määräyksiä kerrotaan voivan olla esimerkiksi rakennusjärjestys, kaavamääräykset, jätehuoltomääräykset, vedenottamoiden suoja-alueita koskevat määräykset tai satamajärjestys. Määräysten määritelmät ovat selkeät ja ymmärrettävät.

Vastine: Merkitään tiedoksi.

- 3) Kilpailukykyvaliokunta toteaa, että on hyvä, että kunnan viranomaisten velvollisuudet on kirjattu määräyksiin. Tämä antaa tukea mm. viranomaispäätöksiä perusteltaessa. Saman kohdan 1 Yleiset määräykset, § Määräysten tavoitteet lausetta rivillä 25 "Kunnan viranomaisten tulisi..." ehdotetaan muutettavaksi ehdottomampaan muotoon: "Kunnan viranomaisten tulee..."

Vastine: Muutetaan termi "tulisi" muotoon "tulee".

- 4) Ympäristönsuojelumääräysten kohdassa 3 Maatalous, § Lantavarastojen, eläinsuojien ja eläinten ulkotarhojen sijoittaminen mainitaan, että määräystä ei sovelleta esimerkiksi lemmikkien piha-aitauksiin. Kilpailukykyvaliokunta pyytää huomioimaan ympäristönsuojelumääräyksissä seuraavaa. Kenneltoiminnan ja harrastuseläintenpidon, kuten kesälampaat, kotikanalat, ja -porsaas, lisääntyessä on mahdollista, että näistä aiheutuvat ongelmat lisääntyvät. Haittaa saattaa aiheutua rehujen ja lannan käsittelystä, rakennelmista ja eläinten hoidosta, sekä myös mahdollista äänihaittaa. Tämä ei koske pelkästään maataloutta, vaan myös taajamia.

Vastine: Kesälampaat, kotikanalat ja kotiporsaas ovat nitraattiasetuksen säätelemiä. Kenneleihin ja lemmikkien pitoon liittyviä asioita valvoo mm. valvontaeläinlääkäri ja terveysvalvonta. Eläinten pitoon liittyviä järjestyshäiriöitä valvoo myös poliisi järjestyslain kautta. Ympäristönsuojelumääräyksiin ei haluta ottaa näiden kanssa ristikkäisiä tai päällekkäisiä määräyksiä.

- 5) Kilpailukykyvaliokunnilla ei ole muuta kommentoitavaa tai huomautettavaa Haminan, Miehikkälän ja Virolahden ympäristönsuojelumääräysten luonnokseen.

Vastine: Merkitään tiedoksi.

Haminan kaupungin rakennusvalvonta

Rakennusvalvonta on käynyt läpi ympäristönsuojelumääräysten luonnoksen, eikä havainnut rakennusjärjestyksenkään olevan ristiriidassa luonnoksen kanssa, joten rakennusvalvonnalla ei ole asiaan huomauttamista.

Vastine: Merkitään tiedoksi.

Haminan kaupungin terveysturvonta

- 1) Ympäristönsuojelumääräyksissä tulisi määrittää/huomioida tarkemmin suojaetäisyydet talousvesikaivoihin, kun on kyse toiminnasta joka voi aiheuttaa haittaa talousveden laadulle (esim. jätteiden pienmuotoinen hyödyntäminen maanrakennuksessa tai lumenkaatopaikat).

Vastine: *Talousvesikaivoja pyritään huomioimaan soveltuvissa kohdissa luonnosvaihetta paremmin, ks. AVI:lle annetut vastineet.*

- 2) Litujen ruokintaan liittyviä yhteydenottoja tulee ajoittain ja ruokinnasta koetaan aiheutuvan mm. viihtyvyys- ja terveyshaittaa. Ympäristönsuojelumääräyksissä voitaisiin ottaa kantaa ruokinnasta koettavaan haittaan ja sen ehkäisemiseen.

Vastine: *Kuntaliiton antamassa määräysmallissa sanotaan, että ympäristönsuojelumääräyksissä ei pitäisi määrätä lintujen ruokinnasta.*

- 3) Terveysturvonta on kommentoinut ympäristönsuojelumääräyksiä valmistelu vaiheessa. Terveysturvonnalla ei ole muuta huomautettavaa.

Vastine: *Merkitään tiedoksi.*

Virolahden kunnan kuntatekniikan lautakunta ja kunnan hallitus

- 1) Kahta asuntoa suurempien kiinteistöjen jätevesien maasuodattamojen ja pienpuhdistamojen omistajien tulee varmistaa puhdistusjärjestelmän asianmukainen toiminta vähintään 10 vuoden välein tehtävällä puhdistetun jäteveden näyteanalyysillä.

Vastine: *Kiinteistön omistaja on velvollinen todistamaan jätevedenkäsittelyjärjestelmänsä asianmukaisen toimivuuden tarvittaessa, mikäli järjestelmän toimivuutta on syytä epäillä. Ympäristöviranomaisen voi tarvittaessa määrätä kiinteistön omistajaa täyttämään velvollisuutensa. (YSL 156 § ja 157 §)*

- 2) Saariin esitettyä vesikäymälöiden rakentamisrajoitusta tulisi lieventää, jos vesikäymälä voidaan viemäroidä mantereelle.

Vastine: *Selvennetään pykälää siten, että vesikäymälän rakentaminen on mahdollista, mikäli viemäroiminen mantereelle onnistuu.*

- 3) Jätevesien (mustat jätevedet) käsittely ranta-alueilla:

- wc-vesiä ei saa johtaa maaperään käsiteltäväksi 100 metriä lähempänä vesistöä.

Rakennusten mustien jätevesien käsittely ranta-alueilla:

- oma kaksoisviemärointi mustien vesien johtamiseksi umpisäiliöön tai
- johtaminen 100m kauemmaksi vesistöä tai
- jätevesien johtaminen pienpuhdistamoon (jätevedenpuhdistamo) tai viemäriverkostoon.

Vastine: *Haminassa, Miehikkälässä ja Virolahdella ranta-alueiden jätevesien käsittelyn osalta noudatetaan kunkin kunnan ja kaupungin kaavamääräyksiä, sekä rakennusjärjestystä. Ympäristönsuojelumääräyksissä halutaan välttää päällekkäisiä ja ristikkäisiä määräyksiä kuntien muiden määräyskokoelmien kanssa.*

- 4) rivi 111 valtaoja, rajausta yli 3 metriä leveä.

Vastine: *Valtaojan määritelmä on ympäristöön liittyvässä lainsäädännössä vakiintunut termi. Valtaojalla tarkoitetaan sellaista maatalousalueella olevaa peruskuivatukseen käytettyä muutettua ja keinotekoista uomaa, jonka valuma-alueen pinta-ala on vesilaissa esitettyä vesistön määritelmän alarajaa pienempi.*

- 5) rivi 231 laitumen rajaus 10 m poistettava. Koska viljelijöiden tuki käsittää aina koko peltolohkon, ei voi jättää 10 metrin kaistaa viljelemättä.

Vastine: Muutetaan määräys muotoon: ” Uusia eläinsuojia, lantavarastoja tai ulkotarhoja ei saa sijoittaa 50 metriä lähemmäksi, ratsastuskenttää 20m lähemmäksi ja laidunta 10 m lähemmäksi naapurin vakituista tai vapaa-ajan asuinrakennusta, ilman naapurin kirjallista suostumusta.” Näin voidaan kohtuullisesti huomioida eläintenpidosta naapurille mahdollisesti koituvat haitat, mutta ei rajoiteta eläintenpitoa kohtuuttomasti.

Miehikkälän kunnan kuntatekniikan lautakunta ja kunnan hallitus

- 1) Kahta asuntoa suurempien kiinteistöjen jätevesien maasuodattamojen ja pienpuhdistamojen omistajien tulee varmistaa puhdistusjärjestelmän asianmukainen toiminta vähintään 10 vuoden välein tehtävällä puhdistetun jäteveden näyteanalyysillä.

Vastine: Haminassa, Miehikkälässä ja Virolahdella ranta-alueiden jätevesien käsittelyn osalta noudatetaan kunkin kunnan ja kaupungin kaavamääräyksiä. Ympäristönsuojelumääräyksissä halutaan välttää päällekkäisiä ja ristikkäisiä määräyksiä kuntien muiden määräyskokoelmien kanssa.

- 2) Saariin esitettyä vesikäymälöiden rakentamisrajoitusta tulisi lieventää, jos vesikäymälä voidaan viemäroidä mantereelle.

Vastine: Selvennetään pykälää siten, että vesikäymälän rakentaminen on mahdollista, mikäli viemäroiminen mantereelle onnistuu.

- 3) Jätevesien (mustat jätevedet) käsittely ranta-alueilla:

-wc-vesiä ei saa johtaa maaperään käsiteltäväksi 100 metriä lähempänä vesistöä.

Rakennusten mustien jätevesien käsittely ranta-alueilla:

- oma kaksoisviemärointi mustien vesien johtamiseksi umpisäiliöön tai
- johtaminen 100 metriä kauemmaksi vesistöä tai
- jätevesien johtaminen pienpuhdistamoon (jätevedenpuhdistamo tai viemäriverkostoon).

Vastine: Haminassa, Miehikkälässä ja Virolahdella ranta-alueiden jätevesien käsittelyn osalta noudatetaan kunkin kunnan ja kaupungin kaavamääräyksiä. Ympäristönsuojelumääräyksissä halutaan välttää päällekkäisiä ja ristikkäisiä määräyksiä kuntien muiden määräyskokoelmien kanssa.

- 4) rivi 111 valtaoja, rajaus yli 3 metriä leveä.

Vastine: Valtaojan määritelmä on ympäristöön liittyvässä lainsäädännössä vakiintunut termi. Valtaojalla tarkoitetaan sellaista maatalousalueella olevaa peruskuivatukseen käytettyä muutettua ja keinotekoista uomaa, jonka valuma-alueen pinta-ala on vesilaissa esitettyä vesistön määritelmän alarajaa pienempi.

- 5) rivi 231 laitumen rajaus 10 m poistettava. Koska viljelijöiden tuki käsittää aina koko peltolohkon, ei voi jättää 10 metrin kaistaa viljelemättä.

Vastine: Haminassa, Miehikkälässä ja Virolahdella ranta-alueiden jätevesien käsittelyn osalta noudatetaan kunkin kunnan ja kaupungin kaavamääräyksiä. Ympäristönsuojelumääräyksissä halutaan välttää päällekkäisiä ja ristikkäisiä määräyksiä kuntien muiden määräyskokoelmien kanssa.

- 6) Määritelmät osioon olisi syytä lisätä ulkotarhojen määritelmä.

Vastine: Ulkotarha on määritelty nitraattiasetuksessa seuraavasti: Ulkotarhalla tarkoitetaan aidattua, jaloittelualuetta laajempaa aluetta, jossa eläimiä kasvatetaan yleensä ympärivuotisesti. Ulkotarhassa voi sijaita sääsuoja sekä ruokinta- ja juottopaikat. Ulkotarha voi sisältää myös jaloittelualueen. Lisätään ko. määritelmä määräysten määritelmä kappaleeseen.

Kouvolan kaupunki ja Luumäen kunta eivät antaneet lausuntoa.

MUISTUTUKSET

Susanna Virtanen-Pascal ja Leena Virtanen

- 1) Luonnoksen osa 1/Yleiset Määräykset / -osiosta puuttuu kokonaan ympäristösuojelulain §1:n sisältämä lain tarkoitus luonnon monimuotoisuuden (lajikirjon) turvaamisesta ja viittaukset EU säädöksiin ja sopimuksiin luonnon monimuotoisuuden köyhtymisen estämiseksi. Luonnon monimuotoisuuden turvaaminen on ollut teemana viimeisen vuoden ja sen huomiotta jättäminen kokonaan, tässä Haminan, Virolahden ja Miehikkälän kuntien ympäristösuojelumääräysten luonnoksen ”tavoitteissa”, on korjattava.

Vastine: YSL 202 §:n 3. momentin alla on lueteltu, mitä ympäristösuojelumääräykset voivat koskea ja yleisesti ympäristösuojelumääräyksissä edistetään kyllä YSL: n 1 §:n 1. mom. kohtien 1-5 toteutumista. Ympäristösuojelumääräysten tavoitepykälässä mainitaan, että tavoitteena on paikalliset olosuhteet huomioon ottaen ehkäistä ympäristön pilaantumista, sekä poistaa ja vähentää pilaantumisesta aiheutuvia haittoja siten, kuin ympäristösuojelulaissa on säädetty. Pyrkimyksenä on turvata asukkaille terveellinen ja viihtyisä ympäristö. Kaikkia pilaantumista tai viihtyisyyden alenemista aiheuttavia seikkoja ei ole tavoitteissa erikseen mainittu, mutta näihin tavoitteisiin sisältyy myös ympäristösuojelulain 1 § sisältämä ajatus luonnonmonimuotoisuuden turvaamisesta.

- 2) Ympäristösuojelumääräykseen on lisättävä melusaasteen lisäksi valosaasteesta, joka on kiellettävä öiseen aikaan haja-asutusalueen merenranta-alueilla, erityisesti huhti-syyskuun aikana, jolloin kiinteistöjen läpi yön palavien kirkkaiden ulkovalojen käyttö on kiellettävä. Huhtikuun alusta syys-lokakuun loppuun on luonnon ja puiden yhteyttämisen ja talvilepoon asettumisen aika, jolloin vuorokauden kierto pimeine jaksoineen on välttämätön niiden eloon jäämiselle. Lintujen pesintä, yölentäjien ja yöllä liikkuvien eläinten (hyönteiset, kuoriaiset, ötökät, lepakot, yölinnut, perhoset jne.) rooli kasvien ja puiden yhteyttämisessä, kasvien lepoon asettumisessa ja luonnon kiertokulun ja lajikirjon säilyttämisessä vaatii pimeyttä ja luonnonmukaista hämärää. Talojen ja kiinteistöjen ulkovalojen käytöstä, sijainnista, valon kirkkaudesta, hajaantumiskulmasta, valon kulmasta ym. on määräyksissä oltava selvät määräykset siitä, ettei mikään ulkovalo saa kohdistua ja hajaantua naapurikiinteistöön millään tavoin sekä mm. valon voimakkuuksista yleisesti sekä ulkovalojen käyttökiellosta yöaikaan. (huhti-syys/lokakuu esim. ulkovalojen käyttökielto klo 23-05 aikana). Valosaaste on oikeasti ongelma ranta-alueiden kiinteistöjen käytössä tällä hetkellä ainakin Virolahdella, jossa valosaasteesta ei ole mitään määräystä edes kunnan rakennusjärjestyksessä.

Vastine: Valosaaste on vakavasti otettava ja kasvava ongelma etenkin isoilla kaupunkialueilla. Turhan valaistuksen välttäminen on toki kaikkialla järkevää ekologisuus ja taloudellisuusnäkökulmastakin katsottuna. Haminan, Virolahden ja Miehikkälän alueella valosaastetta on kuitenkin verrattain vähän ja siihen voidaan vaikuttaa ympäristösuojelumääräyksiä paremmin esimerkiksi maankäytön ja rakentamisen suunnittelun kautta, joten ympäristösuojelumääräykset eivät ole oikea työkalu asiasta määrittämiseksi. Ulkovalaistuksen kieltäminen pimeään aikaan kokonaan on pahimmillaan turvallisuusriski. Ympäristösuojelulain nojalla ei voida puuttua rakennusten valaistukseen.

- 3) Toivomme että ympäristösuojelumääräykseen lisätään kohta lintujen pesimäajan rauhoittamisesta muistuttamiseksi. Virolahti ja Miehikkälä ovat profiloituneet lintubongarien matkustuskohdeena ja lintukuntina. Lintujen pesimäaikaan paitsi valosaaste niin melusaaste ranta-alueilla on huomattava. Vesiskoottereilla kiihdyttäminen, ylinopeudella ajo ja huviajelu pesivien lintujen häiritsemiseksi on saatava kuriin. Mieluiten näillä ympäristösuojelumääräyksillä, jotka ovat nyt työn alla.

Vastine: Lintujen pesimäaika on rauhoitettu erikseen luonnonsuojelulain nojalla ja sen toteutumista valvoo ELY-keskus. Ympäristönsuojelumääräyksiä laadittaessa tulee välttää päällekkäistä säätelyä muun lainsäädännön kanssa, näin ollen lintujen pesimäajan rauhoittamisesta ei määrätä ympäristönsuojelumääräyksissä erikseen. Ympäristönsuojelumääräykset eivät ole oikea työkalu jo olemassa olevasta lainsäädännöstä muistuttamiseen. Ympäristönsuojelumääräykset eivät voi koskea muuta kuin ympäristönsuojelulain ja sen nojalla annettujen asetusten mukaista toimintaa (YSL § 202).

- 4) Pyydämme myös lisäämään ympäristönsuojelumääräyksiin muistutuksen ranta- ja vesialueiden luonnon herkkydestä ja pilaamiskiellosta ja tiukasta luvanvaraisesta toiminnasta koskien ruoppausta, läjitystä ja rantapuuston ja rantaheinikon säilyttämistä. Veden virtauksen muuttaminen, patoaminen tms. toiminta aiheuttaa laajoja negatiivisia kerrannaisvaikutuksia ympäröivään luontoon ja virkistysarvoihin. Ympäristönsuojelumääräyksissä tulee olla muistutukset ja viittaukset näiden toimintojen rajoitukseen erityisesti, koska Virolahti ja Hamina ovat rannikkokuntia.

Vastine: Vaikka oman toiminnan vaikutusten ymmärtäminen ranta- ja vesialueiden luontoon on tärkeä asia, eivät ympäristönsuojelumääräykset kuitenkaan ole oikea työkalu jo olemassa olevasta lainsäädännöstä muistuttamiseen. Muistutuksessa mainituista asioista (pilaamiskielto, ruoppaus, läjitys, niitto, veden virtauksen muuttaminen, patoaminen yms.) säädetään vesilain ja osin ympäristönsuojelulain nojalla. Rantapuuston säilyttämiseen on pyritty vaikuttamaan ensisijaisesti kaavoituksen kautta. Aihetta käsitellään laajemmin vuosittain päivitettävässä Itämeritoimenpideohjelmassa, jonka avulla pyritään muistuttamaan kuntalaisia oman toiminnan vaikutuksesta ranta- ja vesialueiden luontoon. Ympäristönsuojelumääräykset eivät voi koskea luvanvaraista, ilmoituksenvaraista tai rekisteröitävää toimintaa (YSL § 202).

Oikaisuvaatimusohje ja valitusosoitus

MUUTOKSENHAKUKIELLOT

Seuraavista päätöksistä ei saa tehdä kuntalain 136 §:n mukaan oikaisuvaatimusta eikä kunnallisvalitusta, koska päätös koskee vain valmistelua tai täytäntöönpanoa:

Pykälät 23 - 25, 30 - 35

Koska päätöksestä voidaan tehdä kuntalain 134 §:n 1 mom. mukaan kirjallinen oikaisuvaatimus, seuraaviin päätöksiin ei saa hakea muutosta valittamalla:

Pykälät

OIKAISUVAATIMUSOHJEET

Seuraaviin päätöksiin tyytymätön voi tehdä kirjallisen oikaisuvaatimuksen.

Pykälät

Päätöksiin ei saa hakea muutosta valittamalla tuomioistuimeen.

Oikaisuvaatimuksen saa tehdä se, johon päätös on kohdistettu tai jonka oikeuteen, velvollisuuteen tai etuun päätös välittömästi vaikuttaa (asianosainen) sekä kunnan jäsen.

Viranomainen, jolle oikaisuvaatimus tehdään

Haminan kaupungin lupavaliokunta
Puistokatu 2, PL 70
49400 HAMINA
Sähköposti: kirjaamo@hamina.fi
Puhelin: 05-749 2500

Oikaisuvaatimus on tehtävä 14 päivän kuluessa päätöksen tiedoksisaannista.

Asianosaisen katsotaan saaneen päätöksestä tiedon, jollei muuta näytetä, seitsemän päivän kuluttua kirjeen lähettämisestä. Käytettäessä tavallista sähköistä tiedoksiantoa katsotaan asianosaisen saaneen tiedon päätöksestä kolmantena päivänä viestin lähettämisestä, jollei muuta näytetä. *Kunnan jäsenen* katsotaan saaneen päätöksestä tiedon seitsemän (7) päivän kuluttua siitä, kun pöytäkirja on nähtävänä yleisessä tietoverkossa.

Tiedoksisaantipäivää tai sitä päivää, jona päätös on asetettu nähtäväksi, ei lueta oikaisuvaatimusaikaan. Jos oikaisuvaatimusajan viimeinen päivä on pyhäpäivä, itsenäisyyspäivä, vapunpäivä, joului- tai juhannusaatto tai arkilauantai, saa oikaisuvaatimuksen tehdä ensimmäisenä arkipäivänä sen jälkeen.

Oikaisuvaatimus on tehtävä kirjallisesti. Myös sähköinen asiakirja täyttää vaatimuksen kirjallisesta muodosta. Oikaisuvaatimuksessa on ilmoitettava päätös, johon haetaan oikaisua, miten päätöstä halutaan oikaistavaksi sekä ja millä perusteella oikaisua vaaditaan. Oikaisuvaatimuksessa on lisäksi ilmoitettava tekijän nimi, kotikunta, postiosoite ja puhelinnumero. Jos oikaisuvaatimus päätös voidaan antaa tiedoksi sähköisenä viestinä, yhteystietona pyydetään ilmoittamaan myös sähköpostiosoite.

Oikaisuvaatimus on toimitettava Haminan kaupungin kirjaamoon viimeistään oikaisuvaatimusajan viimeisenä päivänä klo 16.00 mennessä. Jos oikaisuvaatimuksen viimeinen jättöpäivä on perjantai, silloin oikaisuvaatimus on jätettävä klo 15.00 mennessä.

VALITUSOSOITUS

Valitusoikeus
ja valitusaika

Seuraaviin päätöksiin voidaan hakea muutosta kirjallisella valituksella

Pykälät

Oikaisuvaatimuksen johdosta annettuun päätökseen saa hakea muutosta kunnallisvalituksella vain se, joka on tehnyt alkuperäistä päätöstä koskevan oikaisuvaatimuksen. Mikäli alkuperäinen päätös on oikaisuvaatimuksen johdosta muuttunut, saa tähän päätökseen hakea muutosta kunnallisvalituksin myös asianosainen sekä kunnan jäsen.

Kunnallisvalitus on tehtävä 30 päivän kuluessa päätöksen tiedoksisaannista. Valitus on toimitettava valitusviranomaiselle viimeistään valitusajan viimeisenä päivänä ennen valitusviranomaisen aukioajan päättymistä. Omalla vastuulla valitusasiakirjat voi lähettää postitse tai lähetin välityksellä. Postiin valitusasiakirjat on jätettävä niin ajoissa, että ne ehtivät perille ennen valitusajan päättymistä.

Asianosaisen katsotaan saaneen päätöksestä tiedon, jollei muuta näytetä, seitsemän päivän kuluttua kirjeen lähettämisestä. Käytettäessä tavallista sähköistä tiedoksiantoa katsotaan asianosaisen saaneen tiedon päätöksestä kolmantena päivänä viestin lähettämisestä, jollei muuta näytetä.

Kunnan jäsenen katsotaan saaneen päätöksestä tiedon seitsemän (7) päivän kuluttua siitä, kun pöytäkirja on nähtävänä yleisessä tietoverkossa.

Valitus

Tiedoksisaantipäivää tai sitä päivää, jona päätös on asetettu nähtäväksi, ei lueta valitusaikaan.

Kunnallisvalituksen saa tehdä sillä perusteella, että:

- päätös on syntynyt virheellisessä järjestyksessä
- päätöksen tehnyt viranomainen on ylittänyt toimivaltansa tai
- päätös on muuten lainvastainen

Valittajan tulee esittää valituksen perusteet ennen valitusajan päättymistä.

Valitus on tehtävä kirjallisesti. Myös sähköinen asiakirja täyttää vaatimuksen kirjallisesta muodosta. Valituksessa on ilmoitettava:

- päätös, johon haetaan muutosta
- miltä kohdin päätökseen haetaan muutosta ja mitä muutoksia siihen vaaditaan tehtäväksi
- vaatimusten perustelut
- mihin valitusoikeus perustuu, jos valituksen kohteena oleva päätös ei kohdistu valittajaan.

Valituksessa on ilmoitettava valittajan nimi ja yhteystiedot (postiosoite). Jos puhevaltaa käyttää valittajan laillinen edustaja tai asiamies, myös tämän yhteystiedot on ilmoitettava. ”

Valitukseen on liitettävä valituksen kohteena oleva päätös valitusosoituksineen, selvitys siitä, milloin valittaja on saanut päätöksen tiedoksi sekä asiakirjat, joihin valittaja vetoaa vaatimuksensa tueksi.

Valitusviranomainen

Kunnallisvalitus tehdään **Itä-Suomen hallinto-oikeudelle**

Minna Canthin katu 64, PL 1744
70101 KUOPIO
ita-suomi.hao@oikeus.fi

Valituksen voi tehdä myös hallinto- ja erityistuomioistuinten asiointipalvelussa osoitteessa:
<https://asiointi2.oikeus.fi/hallintotuomioistuimet>

Muutoksenhakuasian vireille panijalta peritään oikeudenkäyntimaksu sen mukaan kuin tuomioistuinmaksulaissa (1455/2015) säädetään.