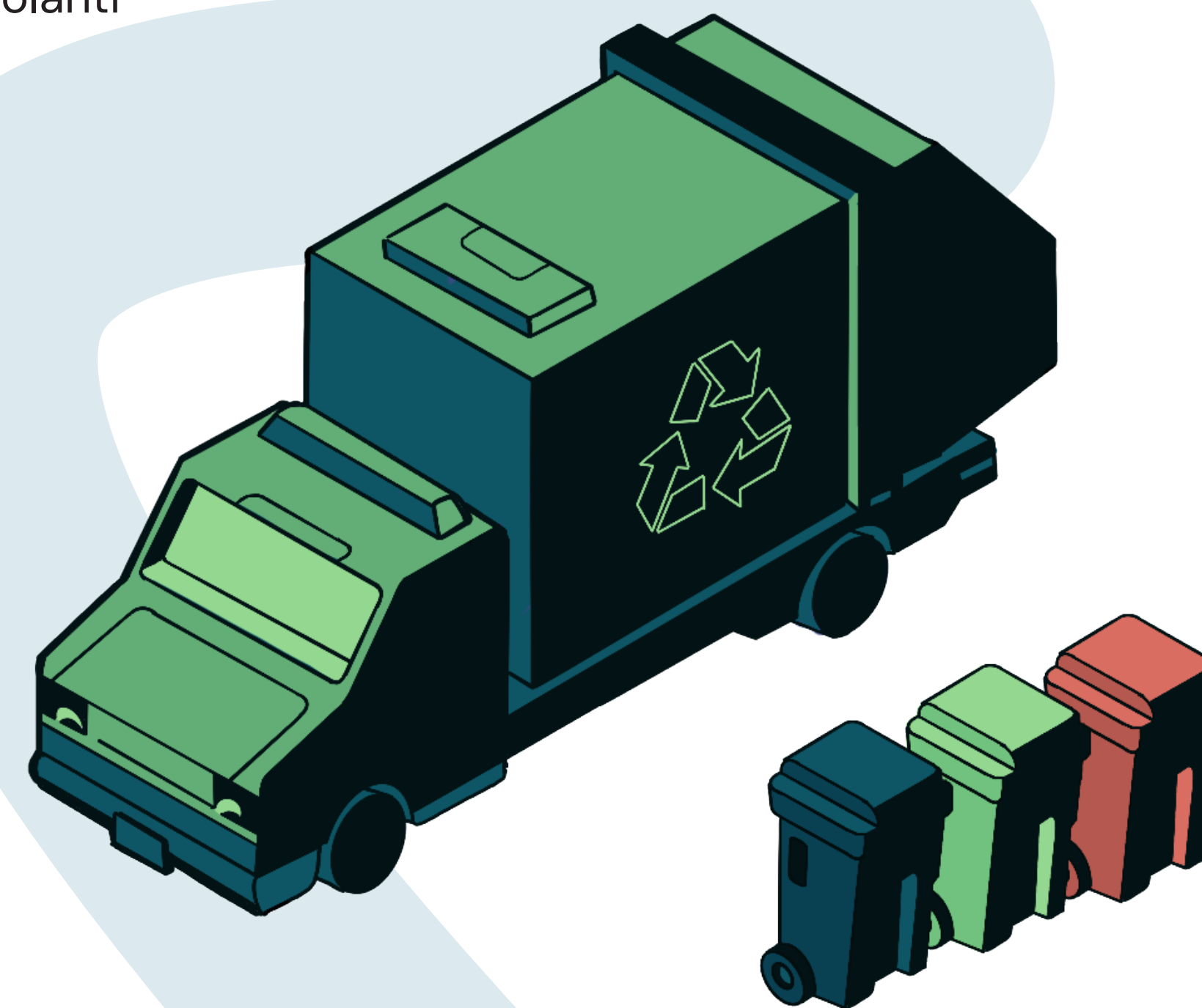


Jätepoliittinen ohjelma 2025-2030

Kymen jätelautakunnan alueen kunnat

Hamina | Iitti | Kotka | Kouvola | Lapinjärvi | Miehikkälä | Mäntyharju | Pyhtää | Virolahti



SISÄLLYS

1. Johdanto	3
2. Jätehuollon tavoitteet	4
2.1. Lainsäädännön tavoitteet	4
2.2. Valtakunnallisen jätesuunnitelman tavoitteet	5
2.3. Kuntien kestävän kehityksen hankkeiden tavoitteet	6
3. Jätehuollon vastuunjako	7
3.1. Kunnan vastuu jätehuollon järjestämisestä	7
3.2. Kuntien omistaman jäteyhtiön tehtävät	7
3.3. Jätehuoltoviranomaisen tehtävät	8
3.4. Ympäristönsuojeluviranomaisen tehtävät	8
3.5. Asukkaan oikeudet ja velvollisuudet	8
3.6. Yritysten jätteet	8
3.7. Tuottajavastuu	9
4. Jätepoliittisen ohjelman visio ja tavoitteet	10
5. Jätepoliittisen ohjelman toteutus ja seuranta	14
5.1. Vuosittaiset kuntatapaamiset	14
5.2. Seuranta	14

Lähdeluettelo

Liitteet

1. Johdanto

Tällä jätepoliittisella ohjelmalla Kymen jätelautakunnan ja Kymenlaakson Jäte Oy:n toimialueen kunnat asettavat yhteiset kehittämistavoitteet vastuulleen kuuluvalla asumisen ja kuntien omien hallinto- ja palvelutoimintojen yhdyskuntajätteen jätehuollolle. Tämä jätepoliittinen ohjelma on voimassa vuodesta 2025 vuoden 2030 loppuun saakka.

Jotta valtakunnalliset jätelain ja jätesuunnitelman tavoitteet saadaan toteutettua, tulee jätehuoltoviranomaisen ja jäteyhtiön lisäksi myös kuntien, päättäjien, sekä kunnissa toimivien viranomaisten ja organisaatioiden sitoutua kehittämiseen. Jätepoliittinen ohjelma toimii linjauksena johdonmukaisen, pitkäjänteisen, yhdenvertaisen ja kestävä jätahuollon kehittämiseksi. Suomen Kuntaliitto suosittelee jätepolitiikan määrittelemistä selkeäksi ohjelmaksi silloin, kun kunnat ovat siirtäneet jätehuollon toteutuksen useamman kunnan yhteiselle organisaatiolle. Palvelutehtävien siirrosta huolimatta kunnilla säilyy aina vastuu jätahuollon järjestämisestä.

Vuoteen 2025 saakka voimassa oleva edellinen jätepoliittinen ohjelma oli alueen ensimmäinen. Suurin osa tavoitteista on saavutettu vähintään osittain:

- Yhteistyö kuntien, jäteyhtiön ja jätelautakunnan välillä lisääntyi. Yhteistyö kaipaa vielä säännöllisyyttä ja selkeyttä. Lisäksi kaikki kunnat eivät ole nimenneet jätehuollon vastuhenkilöä.
- Osassa kunnista on tehnyt jätteen synnyn ehkäisyyn ja ympäristötietoisuuden lisäämiseen tähtääviä toimia. Mm. ruokahävikkiä on saatu vähenemään ja välineiden yhteiskäyttöä on edistetty. Myös hankintakriteereissä on otettu huomioon hankinnan jätevaikutuksia.
- Rekisterien ylläpidossa ja jätehuollon velvoitteiden toteutumisen seurannassa on vielä tehtävää, mutta niitäkin on kehitetty. Kaikki eivät vielä kuulu jätehuoltoon, kuten pitäisi.
- Saariston asukkaille on järjestetty lukollisia yhteiskeräyspisteitä.
- Jätteenkuljetuksissa on suosittu vähäpäästöistä kuljetuskalustoa ja reitit on pyritty optimoimaan kunnan järjestämässä jätteenkuljetuksessa.
- Jättemaksutaksaa on kehitetty ohjaamaan asukkaita jätteiden lajitteluun sekä jättekimppojen eli naapureiden yhteisten jätteistöiden perustamiseen.
- Biojätteelle on toteutettu astiapalvelu, jossa astia sisältyy tyhjennyksen hintaan.
- Yhdellä jäteasemalla on toteutettu itsepalveluaukioloaikoja.
- Koko alueella on yhtenäinen jätahuollon perusmaksutaksa.

Jätelainsäädännössä on tapahtunut merkittäviä muutoksia edelliseen ohjelma-kauteen verrattuna. Bio- ja pakkausjätteet ovat siirtyneet koko Suomessa kunnan järjestämään jätteenkuljetukseen. Biojätteiden erilliskeräysvelvoitteet ovat tiukentuneet koskemaan suurien taajamien omakotitaloja. Jätehuoltomääräyksillä myös pienempien taajamien omakotiasukkaat velvoitetaan biojätteiden lajitteluun. Kompostointi-ilmoitusvelvollisuus koskee kaikkia, jotka kompostoivat biojätteensä. Jätelainsäädäntöä ollaan jälleen muuttamassa kolmessa eri vaiheessa kohti ”kiertotalouslakia”. Erilliskeräysvelvoitteiden laajenemisen vuoksi Kotkan Hyötyvoimalaan toimitettavan sekajätteen määrä vähentyy edelleen.

Digitalisaatiota on hyödynnetty jo jonkin verran, mutta siinä on vielä paljon kehitettävää. Jäteasemien itsepalvelutoiminnot ovat lisääntyneet. Digitaaliset asiakaspalveluratkaisut ja paikkatietopohjaiset kartat luovat mahdollisuuksia monipuolista palveluja.

Tämän uuden jätepoliittisen ohjelman laatimisessa on kiinnitetty huomiota siihen, että osapuolet saadaan sitoutumaan tavoitteisiin, ja että etenkin kunnissa ohjelman toteutus vastuutetaan tietyille viralle/toimelle. Jätelautakunnan ja jäteyhtiön puolestaan täytyy huolehtia ohjelman kokonaisuuden toteutumisen seurannasta. Myös se tosiasia, että jätehuollon kustannukset katetaan kuntalaisilta perittävillä jättemaksuilla, on otettava huomioon.

Tämän jätepoliittisen ohjelman ovat laatineet alueen kuntien (Hamina, Iitti, Kotka, Kouvola, Lapinjärvi, Miehikkälä, Mäntyharju, Pertunmaa, Pyhtää ja Virolahti) helmikuussa 2024 nimeämä ohjausryhmä. Kymen jätelautakunnan viranhaltijat ja Kymenlaakson Jäte Oy ovat osallistuneet laadintaan asiantuntijoina.

Jätepoliittisen ohjelman laadintatyö käynnistyi Alueellisella jätehuoltoseminaarilla 25.3.2024. Tämän jälkeen ohjausryhmä kokoontui 16.5. ja 28.8.2024. Myös Kymen jätelautakunnan ja Kymenlaakson Jäte Oy:n hallituksen kanssa pidetty Taksaseminaari 30.5.2024 antoi osiittain ohjelman laadinnalle. Jätepoliittinen ohjelma käsiteltiin Kymen jätelautakunnan kokouksessa 26.9.2024. Kunnilta on pyydetty lausunnot ja kolmannen sektorin toimijoilta kannanotot ohjelmaluonnoksesta. Luonnoksesta on myös tiedotettu yleisesti ja myös asukkailla on ollut mahdollisuus antaa kannanottonsa luonnoksesta. Jätepoliittinen ohjelma hyväksytään kuntien valtuustoissa.

Jätehuollon tavoitteet

2.1. Lainsäädännön tavoitteet

Suomen jätepolitiikan tavoitteena on edistää luonnonvarojen kestäväää käyttöä sekä varmistaa, ettei jätteestä aiheudu haittaa terveydelle tai ympäristölle. Uusi kansallinen jätelaki astui voimaan 19.7.2021. Jäteasetus, pakkausjäteasetus ja muut jätelakia täydentävät asetusmuutokset tulivat puolestaan voimaan 1.12.2021. Laajan jätelain uudistuksen tavoitteena on vastata EU:n kierrätystavoitteisiin. Jätteen määrää tulee vähentää ja samalla uudelleenkäyttöä ja kierrätystä lisätä. Lajiltaan ja laadultaan erilaiset jätteet on lajiteltava ja kerättävä erikseen kierrätystä varten. Erilliskerättyä jätettä ei saa viedä kaatopaikalle eikä poltettavaksi. Taulukossa 1 on esitetty asetetut kierrätystavoitteet vuoteen 2030.

Valtioneuvosto teki periaatepäätöksen kiertotalouden strategisesta ohjelmasta keväällä 2021. Kiertotalousohjelman visio on ”Suomi 2035: Hiilineutraali kiertotalousyhteiskunta on menestyvän taloutemme perusta”. Jätehuolto on keskeinen osa kiertotaloutta. Kiertotaloudella tarkoitetaan kuitenkin laajempaa kokonaisuutta. Se on talouden malli, jossa tuotteet ja materiaalit pysyvät kierrossa mahdollisimman pitkään niin, että niiden arvo säilyy. Kiertotalous ei ole vain kierrättämistä, vaan myös vuokrapalveluita, korjaamista ja jakamista.

Vaikka kiertotalouteen siirtyminen tapahtuu suurelta osin tuotanto- ja kulutustapojen muutoksella, niin jätteiden erilliskeräyksen laajentaminen ja investoiminen innovatiivisiin jätteen käsittelyn teknologioihin ovat siinä keskeisessä osassa.

EU:n, jäteasetuksen ja pakkausjäteasetuksen mukaiset kierrätystavoitteet vuosille 2025-2030

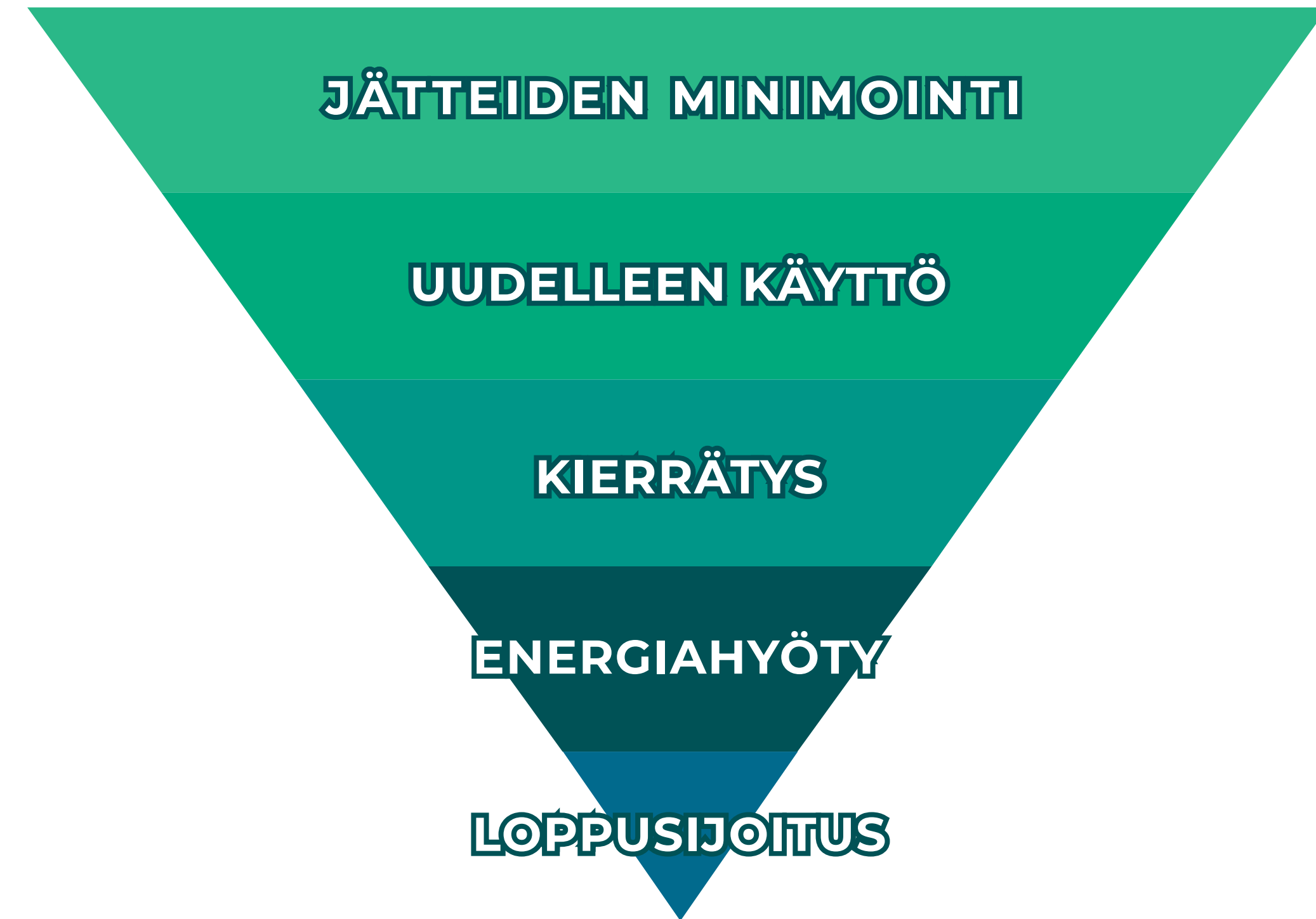
Jätelaji	Tavoite vuoteen 2025 (%)	Tavoite vuoteen 2030 (%)
Kaikki pakkausjäte	65	70
Muovi	50	75
Puu	25	30
Rautametallit	70	80
Alumiinit	50	60
Lasi	70	75
Paperi ja kartonki	75	80

2.2. Valtakunnallisen jätesuunnitelman tavoitteet

Valtioneuvosto hyväksyi vuonna 2022 Valtakunnallisen jätesuunnitelman (Valtsun). Siinä esitetään hallitusohjelman mukainen kierrätyksen ja kiertotalouden visio, joka ulottuu vuoteen 2030, ja yksityiskohtaiset tavoitteet vuoteen 2027. Valtakunnallisessa jätesuunnitelmassa kuvataan mahdollisia toimenpiteitä ja keinoja eri tahoille yhdyskuntajätteen, pakkausjätteen, kertakäyttömuovin, biohajoavien jätteen, sähkö- ja elektroniikkalaiteromun ja rakentamisen jätteen vähentämiseksi. Kokonaisuudessa on tärkeää, että kaikki jätehuollosta vastuulliset osapuolet osallistuvat kierrätystä lisääviin toimiin.

Valtakunnallisen jätesuunnitelman tärkeimmät vaikutukset liittyvät resurssien kestävän ja turvallisen käytön lisääntymiseen sekä ympäristönsuojelun edistymiseen. Suunnitelman toteutuminen vähentää jätteen määrää, nostaa kierrätysastetta, luo edellytyksiä ja mahdollisuuksia kiertotalouden uusille toimintamalleille sekä edistää jätteisiin liittyvää ympäristötietoisuutta ja osaamista.

Jätehuoltoa koskevien suunnitelmien laatimista ohjaa etusijajärjestys. Sen mukaisesti ensisijaisesti on pyrittävä välttämään jätteen syntymistä. Jos jätettä syntyy, se on valmistettava uudelleenkäyttöä varten tai uudelleen käytettävä. Ellei uudelleenkäyttö ole mahdollista, jäte on hyödynnettävä ensisijaisesti aineena (kierrätettävä) ja toissijaisesti energiana. Kaatopaikoille jäte voidaan sijoittaa vain, jos sen hyödyntäminen ei ole teknisesti tai taloudellisesti mahdollista. Etusijajärjestyksestä voi poiketa vain, jos jokin muu vaihtoehto on ympäristön kannalta järkevämpi. Etusijajärjestyksen mukaista jätehuoltovaihtoehtoa valittaessa huomioidaan jätteen elinkaarivaikutukset, ympäristönsuojelu sekä jätehuollosta vastaavan tekniset ja taloudelliset edellytykset noudattaen etusijajärjestystä. Kuvassa 1. on esitetty etusijajärjestyksen mukainen jätehierarchy.



Kuva 1. Etusijajärjestyksen mukainen jätehierarchy.

2.3. Kuntien kestävän kehityksen hankkeiden tavoitteet

Jätepoliittinen ohjelma täydentää toiminta-alueen kuntien kestävän kehityksen työtä. Kunnilla on useita kestäväan kehitykseen liittyviä hankkeita ja ohjelmia, joita jätepoliittinen ohjelma tarkentaa jätehuollon osalta.

litin kunta sekä Haminan, Kotkan ja Kouvolan kaupungit ovat mukana Hinku-verkostossa. Hinku-kunnat ovat sitoutuneet tavoittelemaan 80 prosentin kasvihuonekaasupäästövähennystä vuoteen 2030 mennessä vuoden 2007 tasosta. Myös kunnassa tuotettu jätemäärä otetaan huomioon päästölaskennassa.

litin kunnassa tehdään ilmastosuunnitelmaa, joka valmistuu keväällä 2025.

Kotkan kaupungin ilmasto-ohjelmassa 2021–2030 on yhtenä toiminnallisena teemana ”Kiertotalouden toimintamallien edistäminen”, jonka toimenpiteinä on käyttökelpoisten kalusteiden uudelleenkäytön edistäminen, kierrätys- ja ylijäämämateriaalin hyödyntämisen edistäminen infrarakentamisessa, toimipisteiden jätteiden kierrätyksen edistäminen, asukkaiden omaehtoisen korjaustoiminnan sekä lainauspalvelujen edistäminen, toimitilojen yhteiskäytön tehostaminen ja Kotkan alueen kierrätyspalvelujen edistäminen.

Kouvolan kaupungin Ympäristö 2030 -ohjelman teemoina ovat mm. Kulutus ja materiaalikierrot sekä Kestävät yhteisöt, joissa on mm. hankintoihin ja materiaalien uudelleenkäyttöön ja kierrätykseen liittyviä tavoitetoja ja toimenpidekokonaisuuksia.

Lapinjärven kunta on laatimassa ilmastosuunnitelmaa, joka valmistuu vuoden loppuun mennessä. Tähän asti kunnassa on tehty ilmastotyötä mm. kiinnittämällä huomiota kestäviin hankintoihin ja vähentämällä fossiilisten polttoaineiden käyttöä. Kunnan tavoitteena on myös lisätä uusiutuvan energian käyttöä. Kunnassa on selvitetty yhteishankkeella myös biokaasun tuotannon edellytyksiä alueella. Hankkeen tavoitteena oli myös jakaa tietoa biokiertotaloudesta. Myös resurssivii-sautta edistävien toimintamallien ja kestäväan liiketoiminnan syntymistä sivuvirto- ja hyödyntämällä on tavoiteltu yhteishankkeella.

Pertunmaan kunta, joka on 1.1.2025 osa Mäntyharjun kuntaa, on laatinut ilmas-to-ohjelman vuosille 2022–2035. Ohjelmassa on lukuisia toimenpiteitä jätehuol-lon, kierrätyksen ja materiaalien uudelleenkäytön edistämiseksi.

3. Jätehuollon vastuunjako

Kunnassa kaikilla jätehuollon toimijoilla on jätelain mukaiset roolit ja vastuut. Eri toimijoiden välisen yhteistyön ja tiedonkulun pitää toimia ja roolien tulee olla selkeät.

3.1. Kunnan vastuu jätehuollon järjestämisestä

Kunnan on järjestettävä asumisessa syntyvän jätteen, mukaan lukien saostus- ja umpisäiliölietteen jätehuolto. Lisäksi kunnan on järjestettävä kunnan hallinto- ja palvelutoiminnassa syntyvän yhdyskuntajätteen jätehuolto sekä liikehuoneistossa syntyvän yhdyskuntajätteen jätehuolto, jos se kerätään kiinteistöllä yhdessä asumisessa syntyvän jätteen kanssa.

Kunnan on lisäksi järjestettävä asumisessa syntyvän vaarallisen jätteen vastaanotto ja käsittely. Maa- ja metsätaloudessa syntyvän vaarallisen jätteen vastaanotto ja käsittely kuuluvat kunnan vastuulle, jollei kysymys ole kohtuuttomasta määrästä.

Vaikka kunta olisi siirtänyt jätehuollon palvelutehtävät kunnan jäteyhtiölle, kunta vastaa siitä, että siirretyt jätehuollon palvelutehtävät tulevat hoidetuiksi jätelain ja sen nojalla annettujen säännösten mukaisesti. Kunnat yhdessä myös määrittelevät jätehuollon palvelutason, jonka pitää vastata jätelain vaatimuksia.

Kunnalla tulee olla nimetty jätehuollon vastuuhenkilö, esimerkiksi teknisen toimen alla. Vastuuhenkilö osallistuu alueen yhteistyötapaamisiin. Vastuuhenkilö ei voi olla samaan aikaan kunnan ympäristövalvonnan viranhaltija. Kunnassa ympäristönsuojeluviranomaisen tehtäviä ja jätehuollon toteutusta ei anneta samalle toimielimelle. Kunnan on pidettävä ajankohtainen tieto jätehuollon palveluista ja viranomaisista saatavilla kunnan verkkosivuilla.

Kunnat ovat antaneet suuren osan jätehuollon palvelutehtävistä Kymenlaakson Jäte Oy:lle. Niiden jätehuoltopalvelujen järjestämisestä, joita ei ole annettu jäteyhtiölle, vastaa kunta. Mäntyharjun kunta on siirtänyt kaikki sen jätehuollon tehtävät Kymenlaakson Jäte Oy:n hoidettavaksi, myös Pertunmaan alueella Kymenlaakson Jäte alkaa hoitaa kaikki jätteenkuljetukset 27.4.2025 alkaen. Iitti, Kotka, Kouvola ja Pyhtää ovat siirtäneet kaikki muut tehtävät jäteyhtiölle paitsi lietteiden kuljetuksen. Näissä kunnissa on ns. kiinteistön haltijan järjestämä jätteenkuljetus lietteiden osalta. Haminassa, Lapinjärvellä, Miehikkälässä ja Virolahdella on lietteiden lisäksi myös

sekajätteiden kuljetus kiinteistön haltijan järjestettävänä. Tämä tarkoittaa sitä, että Kymenlaakson Jäte Oy ei kilpailuta ja hoida näitä jätekuljetuksia, vaan asukas tilaa kuljetuksen itse haluamaltaan yksityiseltä jätteenkuljettajalta. Bio- ja pakkausjätteiden kuljetuksen hoitaa kaikissa alueen kunnissa Kymenlaakson Jäte Oy.

Lähtökohtaisesti kunnassa pitää olla kunnan järjestämä jätteenkuljetus. Mikäli kunnassa on kiinteistön haltijan järjestämä jätteenkuljetus, kunta voi pysyä siinä, mikäli lainsäädännön mukaiset seuraavat ehdot täyttyvät:

- Tarjolla on jätteen kuljetuspalveluja kattavasti ja luotettavasti sekä kohtuullisin ja syrjimättömin ehdoin.
- Jätteenkuljetus edistää jätehuollon yleistä toimivuutta kunnassa, tukee
- jätehuollon alueellista kehittämistä eikä aiheuta vaaraa tai haittaa terveydelle tai ympäristölle;
- Vaikutukset arvioidaan kokonaisuutena myönteisiksi ottaen erityisesti huomioon vaikutukset kotitalouksien asemaan sekä yritysten ja viranomaisten toimintaan.

3.2. Kuntien omistaman jäteyhtiön tehtävät

Jätehuollon palveluista Kymen jätelautakunnan toimialueella vastaa kuntien omistama jäteyhtiö Kymenlaakson Jäte Oy sen mukaan, miten kunnat ovat tehtäviä sille siirtäneet. Se hoitaa jätehuollon käytännön järjestämisen eli tarjoaa jätehuoltopalvelut asukkaille ja vapaa-ajan asukkaille sekä muille kunnan jätehuoltovastuun piiriin kuuluville toimijoille.

Kymenlaakson Jätteen tärkeimmät tehtävät ovat jätteiden vastaanotto, kuljetus ja käsittely, jätemaksujen laskutus sekä neuvonta ja tiedotus ja näihin välittömästi liittyvät hallinnolliset tehtävät, joihin ei sisälly julkisen vallan käyttöä. Yhtiön tehtävänä on myös jätteiden hyötykäytön edistäminen omistajakuntien alueella. Kymenlaakson Jäte Oy:n omistajapolitiikka on määritelty yhtiön osakassopimuksessa, jossa on määritelty jäteyhtiön tehtävät. Kymenlaakson Jäte Oy:n omistajia ovat kaikki Kymenlaakson kunnat sekä Iitti, Lapinjärvi ja Mäntyharju.

3.3. Jätehuoltoviranomaisen tehtävät

Jätelaki määrää jätehuoltoviranomaisesta eli jätelautakunnasta ja sen tehtävistä. Kymen jätelautakunta on Kymenlaakson Jäte Oy:n omistajakuntien yhteinen toimielin. Jätelautakunta toimii kuntien hyväksymän lautakuntasopimuksen mukaisesti. Jätelautakunnassa on jokaisesta alueen kunnasta jäseniä, jotka edustavat kuntaansa jätelautakunnassa.

Kymen jätelautakunta päättää muun muassa jätehuollon palvelutasosta, kunnan jätehuoltomääräyksistä sekä niistä poikkeamisesta, jätteen kuljetuksen järjestämisestä, jätehuollon maksuista sekä niitä koskevista muistutuksista, jätemaksujen kohtuullistamisesta, jätteenkuljetusrekisterin ylläpidosta sekä muista kunnan jätehuoltoviranomaiselle jätelain tai muiden säännösten mukaan kuuluvista asioista. Kymen jätelautakunnan tehtäviin kuuluu myös jätteenkuljetusten seuranta jätteenkuljetusrekisterin avulla.

3.4. Ympäristönsuojeluviranomaisen tehtävät

Kunnan ympäristönsuojeluviranomaiselle kuuluu jätelain ja sen nojalla annettujen säännösten ja määräysten yleinen valvonta. Myös ELY-keskuksille kuuluu jätelain valvonta, jos vaikutukset ylittävät kuntarajat.

Jätehuollon valvontaviranomaiset valvovat: Jätelaissa ja sen nojalla annetuissa valtioneuvoston asetuksissa erikseen säädettyjen kieltojen ja velvollisuuksien noudattamista, kunnan jätehuoltomääräysten noudattamista, jätelain nojalla tehtyjen viranomaispäätösten noudattamista sekä kunnan jätehuollon järjestämisestä vastuussa olevien ja jätehuollon eri tehtäviä toteuttavien toimintaa.

Lisäksi kunnan ympäristönsuojeluviranomaiselle kuuluvat valvontatoimet, kuten hallintopakon käyttö tarvittaessa kiinteistöjen liittämiseksi kunnan järjestämään jätehuoltoon.

3.5. Asukkaalle oikeudet ja velvollisuudet

Asukkaalla tai vapaa-ajanasunnon omistajalla on jätelain 35 §:n mukaisesti oikeus saada jätehuoltopalveluja luotettavasti sekä kohtuullisin ja syrjimättömin ehdoin. Tämä tarkoittaa sitä, ettei eri alueita tai asiakasryhmiä saa laittaa perusteettomasti eri asemaan.

Kunta huolehtii siitä, että jätteen kuljetus järjestetään ensisijaisesti kiinteistön haltijan järjestämästä vastaanottoa paikasta. Jos kiinteistöittäistä jätteenkuljetusta ei järjestetä esimerkiksi hankalien kulkuyhteyksien vuoksi, kunta voi päätöksellään rajata alueen kiinteistöittäisen jätteenkuljetuksen ulkopuolelle. Tällöin kunta järjestää jätehuollon jätelain 34 §:n mukaisesti alueellisin jätteenkeräyspistein, joita meillä kutsutaan lukollisiksi yhteiskeräyspisteiksi.

Asukkaalla on velvollisuus liittyä alueella järjestettyyn jätehuoltoon ja noudattaa jätehuoltomääräysten lajittelu- ja muita velvoitteita sekä luovuttaa jäte alueella järjestettyyn kiinteistöittäiseen jätteenkuljetukseen tai kunnan järjestämään alueelliseen vastaanottoa paikkaan.

3.6. Yritysten jätteet

Yritys vastaa itse jätteistään. Yritysten jätehuolto ei pääosin ole kunnan vastuulla. Kunnalla on toissijainen vastuu tarjota jätehuoltopalveluja yrityksille ainoastaan silloin, jos yritys ei saa palvelua yksityisiltä jätehuoltoalan toimijoilta joko lainkaan tai kohtuullisin ehdoin. Kunnan vastuulla järjestetyssä jätehuollossa ei tarvitse vastaanottaa sellaista jätettä, joka ei sovellu käsittelyprosesseihin.

3.7. Tuottajavastuu

Tuottajavastuu tarkoittaa, että tuotteen valmistajien ja maahantuojien eli tuottajien on jätelain mukaan järjestettävä markkinoille saattamiensa tuotteiden jätehuolto sekä vastattava siitä aiheutuvista kustannuksista.

Kunta voi osana järjestämäänsä jätehuoltoa täydentää käytöstä poistettujen tuotteiden kuljetusta ja vastaanottoa siltä osin kuin tuottaja ei sitä järjestä. Tällöin käytöstä poistetut tuotteet on toimitettava tuottajan järjestämään jätehuoltoon.

Kuntien ja pakkausten tuottajayhteisöillä on velvollisuus järjestää pakkausjätteen erilliskeräys yhteistoiminnassa. Tuottajayhteisöt maksavat kunnille eli tässä tapauksessa kunnan jäteyhtiölle korvusta pakkausjätteiden erilliskeräyksen järjestämisestä.

Kunta voi osana järjestämäänsä jätehuoltoa täydentää käytöstä poistettujen tuotteiden kuljetusta ja vastaanottoa siltä osin kuin tuottaja ei sitä järjestä. Tällöin käytöstä poistetut tuotteet on toimitettava tuottajan järjestämään jätehuoltoon.

Kuntien ja pakkausten tuottajayhteisöillä on velvollisuus järjestää pakkausjätteen erilliskeräys yhteistoiminnassa. Tuottajayhteisöt maksavat kunnille eli tässä tapauksessa kunnan jäteyhtiölle korvusta pakkausjätteiden erilliskeräyksen järjestämisestä.

Tuottajanvastuun piiriin kuuluvat Suomessa tällä hetkellä seuraavat jätteet:

- moottorikäyttöisen ja muun ajoneuvon tai laitteen renkaat,
- henkilöautot, pakettiautot ja niihin rinnastettavat muut ajoneuvot,
- sähkö- ja elektroniikkalaitteet,
- paristot ja akut, mukaan lukien sähkö- ja elektroniikkalaitteisiin, ajoneuvoihin tai muihin tuotteisiin sisältyvät paristot ja akut,
- sanomalehdet, aikakauslehdet, toimistopaperit ja muut niihin rinnastettavat paperituotteet,
- pakkaukset,
 - pakkausten, joita käytetään elintarvikkeiden ja muiden tuotteiden pakkaamiseen myyntipaikalla suoraan kuluttajille (palvelupakkaus) sekä pakkausten, joita käytetään käsittelemättömien maatalous- ja puutarhatuotteiden pakkaamiseen (viljelijäpakkaus), tuottajana pidetään kuitenkin niiden valmistajaa tai maahantuojaa; Tuottajavastuu ei kuitenkaan koske paalirehun pakkausmateriaalin tuottajia.
- kertakäyttöisiin muovituotteisiin kuuluvat
 - loppukäyttäjille tyhjinä myytävät juomamukit ja niiden korkit ja kannet,
 - henkilökohtaiseen hygieniaan ja kuluttajakäyttöön tarkoitetut kosteuspyyhkeet,
 - kuluttajakäyttöön tarkoitetut ilmapallot,
 - suodattimelliset tupakkatuotteet ja tupakansuodattimet,
- muovia sisältävät kalastusvälineet.

Jätehuollon vastuut

Kunta

asukkaiden jätehuollon järjestäminen

oman toiminnan jätehuollon järjestäminen

jäteyhtiön omistajaohjaus

Kymenlaakson jäte Oy

kunnan sille siirtämät jätehuollon palvelutehtävät

jätteiden kuljetus

tiedotus ja neuvonta

jättemaksujen laskutus

jätteiden vastaanotto ja käsittely

jätteiden hyötykäytön edistäminen

Kymen jätelautakunta

- päätöksenteko
- jätehuoltomääräyksistä ja niistä poikkeamisesta
- jätetaksasta ja jätemaksumuistutuksista
- jätehuollon palvelutasosta
- jätteenkuljetusjärjestelmistä

jätteenkuljetus- ja kompostointirekisterin ylläpito ja seuranta

Kunnan ympäristönsuojeluviranomainen ja ELY-keskus:

jätelain ja jätehuoltomääräysten valvonta

määräysten antaminen tarvittaessa

jätteenkuljetusten valvonta

Asukas ja vapaa-ajanasukas

järjestettyyn jätteenkuljetukseen liittyminen

jätteiden lajittelu ja erilliskeräysvelvoitteiden noudattaminen

jättemaksujen maksaminen

oikeus saada jätehuolto- palveluja

Yritys

järjestää itse jätehuollon

voi saada jätehuolto- palvelua jäteyhtiöltä, jos ei sitä muuten saa

Pakkausten tuottajayhteisöt

pakkausjätteiden keräyksen järjestäminen yhdessä kunnan jäteyhtiön kanssa

tuottajavastuukorvausten maksaminen

4. Jätepoliittisen ohjelman visio ja tavoitteet

Tässä jätepoliittisessa ohjelmassa määritellään alueellinen yhteinen tahtotila, tulevaisuuden kuva eli visio, jota tavoitellaan yhdessä toiminta-alueen kunnissa. Jätepoliittisen ohjelman visiona vuoteen 2030 on

“Kiertotaloutta edistävät ajanmukaiset jätehuoltopalvelut kuntalaisille”

Vision saavuttamiseksi jätepoliittisessa ohjelmassa on määritelty tavoitteita ja niihin liittyviä konkreettisia toimenpiteitä. Kuvassa 3. on esitetty tiivistettynä toiminta-alueen jätepoliittisen ohjelman visio, tavoitteet ja toimenpiteitä.

Jätepoliittisen ohjelman tavoitteet vuosille 2025-2030 ovat seuraavat:



Kuva 3. Jätepoliittisen ohjelman visio ja tavoitteet.



Tavoite 1. Luonnonvarojen kestävä käyttö ja jätteen määrän vähentäminen

Kuntien tulee tukea luonnonvarojen kestävää käyttöä ja edistää kiertotaloutta. Kaikessa toiminnassa tulee vähentää syntyvän jätteen määrää ja haitallisuutta. Luonnonvarojen kestävä käyttö vaatii ennen kaikkea tuotanto- ja kulutustapojen muutosta. Omistamisen sijaan suositetaan yhteiskäyttöä ja vuokrauspalvelua. Rakennusmateriaalien uudelleenkäyttö ja kierrätys säästävät luonnonvaroja sekä vähentävät uusien tuotteiden valmistuksessa syntyviä päästöjä ja jätettä. Valtakunnallisena tavoitteena on myös puolittaa ruokahävikin määrä. Kaiken taustalla on kulttuuri- ja asennemuutos, mikä vaatii aktiivista viestintää ja neuvontaa asukkaille.

Toimenpide	Vastuutaho
Kehitetään tavaroiden ja tilojen yhteyskäyttö-/vuokrauspalveluita yhteistyössä kolmannen sektorin kanssa	kunnat, jäteyhtiö
Hyödynnetään kierrätys-materiaaleja rakentamisessa	kunnat, jäteyhtiö
Ruokajätteen määrän vähentäminen	kunnat, asukkaat
Neuvontapalveluilla ohjataan asukkaita pienentämään ruokahävikin määrää	jäteyhtiö
Viestitään asukkaille jätteiden vähentämisen keinoista ja hyödyistä	jäteyhtiö



Tavoite 2. Uudelleen käytön lisääminen ja kierrätyksen edistäminen

Mikäli jätettä syntyy, niin jätteen haltijan on ensisijaisesti valmistettava jäte uudelleenkäyttöä varten tai toissijaisesti kierrätettävä. Jätteiden erilliskeräyksellä on keskeinen rooli kierrätyksen edistämässä. Sen merkitys on korostunut laajentuneiden jätelainsäädännön vaatimusten sekä ihmisten tietoisuuden lisääntymisen myötä. Tiukentuneet erilliskeräysvaatimukset koskevat niin julkisessa hallinto- ja palvelutoiminnasta muodostuvia jätteitä kuin yhdyskuntajätettä.

Uusien jätteiden erilliskeräysvelvoitteiden täyttymisen seuranta vaatii tehostettua alueellista yhteistyötä ja valvontaa. Lisäksi tulee huolehtia, että alueella on riittävä jäteasema- ja ekopisteverkosto. Jäteasemilla vastaanotetaan muun muassa sähkö- ja elektroniikkalaiteromua ilmaiseksi. Se on kuitenkin yksi nopeimmin kasvava jätevirta ja siitä kierrätetään EU:ssa alle puolet, minkä vuoksi tarvitaan myös alueellisia sähkö- ja elektroniikkalaiteromun keräyskampanjoita ja kokeiluja.

Toimenpide	Vastuutaho
Edistetään tavaroiden uudelleen käyttöä kolmannen sektorin yhteistyöllä	jäteyhtiö, kunnat
Kuntien kiinteistöillä on riittävästi ja oikein mitoitettuja erilliskeräysastiat	kunnat
Asuinkiinteistöillä on jätehuoltomääräysten mukaiset erilliskeräysastiat	kunnan ympäristönsuojeluviranomainen, jätelautakunta, jäteyhtiö
Toiminta-alueella on riittävä ja tasapuolinen ekopisteverkosto	jätelautakunta, jäteyhtiö
Jätetaksat ohjaavat lisäämään erilliskeräystä ja kompostointia (hyödynnettävän jätteen tyhjennystaksa on alhaisempi kuin sekajätteen)	jätelautakunta, jäteyhtiö
Järjestetään sähkö- ja elektroniikkaromun keräys-	jäteyhtiö
Neuvontapalveluilla lisätään tietoisuutta kierrätyksestä, kuten keinoista edistää biojätteen lajittelua ja vaarallisten jätteiden sekä sähkö- ja elektroniikkalaiteromun toimittamismahdollisuuksista	jäteyhtiö



Tavoite 3. Vastuulliset jätehuoltopalvelut ja kannustavat jätetaksat

Jätehuoltopalvelut ja niihin liittyvät jätemaksut tulee toteuttaa vastuullisesti ja tasapuolisesti. Jätekuljetusten hankinnoissa ja kaupunkisuunnittelussa edistetään vähäpäästöisiä kuljetusmuotoja. Jätehuollon maksuja ja taksoja valmisteltaessa pidetään huolta, että ne kannustavat lajitteluun ja jätteen määrän vähentämiseen. Tavoitteena on säilyttää alueella kohtuullinen jätehuollon perusmaksu siitä huolimatta, että asukasmäärä vähenee. Jäteastioiden tyhjennysmaksuissa siirrytään yhtenäistaksaan mahdollisuuksien mukaan.

Sekajätteen keräystä tulee kehittää jätelain vaatimusten mukaiseksi niissä kunnissa, joissa sekajätteen kuljetuksen vastuu ei ole kunnalla. Muuttuva jätelainsäädäntö ja jätehuoltomääräykset edellyttävät aktiivista tiedottamista. Toiminta-alueella otetaan käyttöön pohjoismainen jätetikogrammijärjestelmä käyttöön, mikä selkeyttää asukkaiden näkökulmasta erilaisia lajitteluohjeistuksia ja mahdollistaa valtakunnallisen lajitteluneuvonnan toteuttamisen.

Toimenpide	Vastuutaho
Jätekuljetusten hankinnoissa edistetään vähäpäästöisiä kuljetusmuotoja	jäteyhtiö
Mahdollistetaan vähäpäästöiset kuljetusmuodot kaupunkisuunnittelussa ja -kehityksessä	kunnat
Laaditaan ja pidetään ajan tasalla jätehuollon valmiussuunnitelma	kunnat, jäteyhtiö

Toimenpide	Vastuutaho
Sekajätteen keräystä kehitetään jätelain vaatimusten mukaiseksi kunnissa, joissa sekajätteen kuljetuksen vastuu ei ole kunnalla (kiinteistön haltijan järjestämä jätteenkuljetus). Tarvittaessa tehdään kuljetusjärjestelmäpäätöksiä.	jätelautakunta, kunnat
Palveluja kehitetään tasapuolisesti kohtuullisin perusmaksuin	jätelautakunta, jäteyhtiö
Jäteastioiden tyhjennysmaksuissa siirrytään yhtenäistaksaan	jätelautakunta, jäteyhtiö
Jäteastian tyhjennysmaksuja kehitetään jätteen määrän vähentämiseen kannustavaksi. Jäteastian tyhjennysmaksu pienenee, kun jäteastian tyhjennysväli pitenee.	jätelautakunta, jäteyhtiö
Jäteasemaverkosto ja niiden aukioloaikoja kehitetään tasapuolisesti vastaamaan kävijämääriä	jäteyhtiö, jätelautakunta
Kehitetään kiertäviä jäteasemapalveluita, erityisesti pienemmille paikkakunnille	jäteyhtiö
Toiminta-alueella otetaan käyttöön pohjoismainen jätetikogrammijärjestelmä	jäteyhtiö
Tiedotetaan kuntia, taloyhtiöitä ja asukkaita jätelainsäädännön ja jätehuoltomääräysten ajantasaisista vaatimuksista	jäteyhtiö, jätelautakunta



Tavoite 4. Digitalisaation ja uusien innovaatioiden hyödyntäminen

Digitalisaatio ja innovaatiot tuovat uusia mahdollisuuksia kiertotalouden edistämiseksi. Jäteasemien itsepalveluteknologiat ovat kehittyneet viime vuosina merkittävästi ja tavoitteena on ottaa niitä käyttöön laajasti toiminta-alueella. Myös asukkaiden taidot ja halukkuus käyttää digiteknologioita ovat lisääntyneet. Digitaalisten palveluiden käyttöönottoa edistetään myös asiakaspalvelussa ja esimerkiksi jätteenkuljetusten ja biojätteen kompostoinnin seurannassa. Uudet lajitteluteknologiat ja tekoäly mahdollistavat erilaisten materiaalien erottelun ja tunnistamisen sekä sitä kautta entistä paremman kierrätyksen. Jätekeskuksessa investoidaan uusiin materiaali-kierrätyksen teknologioihin. Lisäksi uusien innovaatioiden käyttöönottoa edistetään julkisilla hankkeilla ja alueellisilla ekosysteemeillä yhteistyössä alueen korkeakoulujen ja kehittämissyhtiöiden kanssa.

Toimenpide	Vastuutaho
Jäteasemien itsepalvelutoimintojen kehittäminen	jäteyhtiö
Digitaalisten palveluiden lisääminen asiakaspalvelussa, kuten oma-asiointi, uudet sähköiset palvelut (chatbot)	jäteyhtiö, jätelautakunta
Sähköisten karttapalveluiden kehittäminen	jäteyhtiö
Jätteenkuljetusten ja biojätteen kompostoinnin seurantatyökalun kehittäminen	jätelautakunta
Edistetään materiaalin kierrätystä uusilla teknologioilla ja investoinneilla sekä tekoälyllä	jäteyhtiö
Uusien innovaatioiden käyttöönottoa edistetään julkisilla hankkeilla ja alueellisilla ekosysteemeillä yhteistyössä alueen korkeakoulujen ja kehittämissyhtiöiden kanssa	kunnat, jäteyhtiö

5. Jätepoliittisen ohjelman toteutus ja seuranta

Ohjelman toteutuksesta vastaavat kunnat, Kymenlaakson Jäte Oy sekä Kymen jätelautakunta erikseen ja yhdessä. Kunnan nimeämä vastuuviranhaltija vie ohjelmaa kunnassaan eteenpäin siten, että kuntaorganisaatio on siitä tietoinen. Vastuuviranhaltija osallistuu Kymenlaakson Jäte Oy:n järjestämiin vuosittaisiin tapaamisiin ja selvittää tarvittaessa toimenpiteiden toteuttamisen tilannetta kunnassa. Kunta voi itse seurata ohjelman toimenpiteiden toteutumista esimerkiksi toiminnan ja talouden seurannan yhteydessä.

Kymen jätelautakunta ottaa jätepoliittisen ohjelman tavoitteet ja toimenpiteet huomioon myös talousarvio-tavoitteita laadittaessa.

5.1. Vuosittaiset kuntatapaamiset

Kymenlaakson Jäte Oy järjestää vuosittain tapaamisen jokaisen kunnan vastuuviranhaltijan kanssa. Tapaamiseen osallistuvat myös Kymen jätelautakunnan edustajat. Tapaamisissa käsitellään jätepoliittisen ohjelman toteutumisen lisäksi myös muita ajankohtaisia jätehuoltoasioita. Tapaamisissa voidaan sopia myös tulevan vuoden painopisteistä ja siitä, millä tavalla toimenpiteiden toteutumista mitataan.

Tapaaminen järjestetään 2–3 vuoden välein kaikkien kuntien yhteisenä seminaarina, jonka koolle kutsuvat yhdessä jäteyhtiö ja Kymen jätelautakunta.

5.2. Seuranta

Jätepoliittisen ohjelman toteutumista seurataan vuosittaisissa kuntatapaamisissa. Toimenpiteiden toteuma kirjataan tapaamisissa. Erillistä raportointia ei vaadita, mutta tietoja voidaan kysyä myös muulloin kuin tapaamisissa. Yhteisiin tapaamisiin kunta toimittaa yhteenvedon ohjelman toteutuksen tilanteesta.

Jätelautakunnan kokoukseen viedään vuosittain tiedoksi eri osapuolten toteuttamat toimenpiteet. Yhteenvedo lähetetään kuntien vastuuhenkilöille ja kunnille sekä jäteyhtiölle tiedoksi. Ohjelman toteutumisesta tiedotetaan tarvittaessa myös tiedotusvälineille.

Uuden jätepoliittisen ohjelman valmistelu tehdään vuoden 2030 aikana.

Lähdeluettelo

HINKU-kunnat: <https://hiilineutraalisuomi.fi/fi-FI/Hinku/Hinkukunnat> (10.9.2024)

litin kunnan ilmastotyö: <https://www.iitti.fi/asuminen-ja-ymparisto/ymparistonsuojelu/ilmastotyö/> (10.9.2024)

Jätelaki 17.6.2011/646: <https://www.finlex.fi/fi/laki/ajantasa/2011/20110646> (10.9.2024)

Jätelaki ja asetukset – mikä muuttui, miten toimin? <https://ym.fi/jatteet/jatelaki> (10.9.2024)

Kierrätyksestä kiertotalouteen: Valtakunnallinen jätesuunnitelma vuoteen 2027. Julkaisusarja: Ympäristöministeriön julkaisuja 2022:13.
Julkaisun pysyvä osoite <http://urn.fi/URN:ISBN:978-952-361-266-2>.

Jätepoliittinen ohjelma vuoteen 2025. Kymen jätelautakunnan alueen kunnat 2020.

Kiertotalouden strateginen ohjelma: <https://ym.fi/kiertotalousohjelma> (10.9.2024)

Kotkan kaupungin ilmasto-ohjelma: <https://www.kotka.fi/asuminen-ja-ymparisto/kaupungin-ilmastotyö/ilmasto-ohjelma/> (10.9.2024)

Kouvolan kaupungin ympäristöohjelma "Ympäristö 2030": https://www.kouvola.fi/wp-content/uploads/2021/09/ymparistoohjelma2030_030921_web.pdf (10.9.2024)

Lapinjärven kunnan ilmastosuunnitelmaluonnos. Sähköposti Kymen jätelautakunnalle 4.9.2024.

Pertunmaan ilmasto-ohjelma: https://pertunmaa.fi/wp-content/uploads/2023/08/Pertunmaan_ilmasto-ohjelma_22-35_Valmis.pdf (10.9.2024)

Valtioneuvoston asetus jätteistä 978/2021: <https://www.finlex.fi/fi/laki/alkup/2021/20210978> (10.9.2024)

Valtioneuvoston asetus pakkauksista ja pakkausjätteistä 1029/2021: <https://www.finlex.fi/fi/laki/ajantasa/2021/20211029> (10.9.2024)

Liitteet

Kartta jätteenkuljetusjärjestelmistä

Jätteenkuljetukset Kymenlaakson Jäte Oy:n toimialueella

-  Sekajätteet/loppujätteet
-  Biojätteet
-  Pakkausjätteet
-  Liete
-  Kunnan kiinteistöjen jätteet

